

# Informe sobre el negoci de Zurich a Andorra 2022

## Taula de contingut

A.	Activitat i resultats.....	3
A.1.	Activitat.....	3
A.2.	Resultats en matèria de subscripció.....	5
B.	Sistema de govern.....	6
C.	Situació de solvència.....	7

## A. Activitat i resultats

### A.1. Activitat

El Grup Zurich, entitat la matriu de la qual és Zurich Insurance Group Limited, amb seu a Zurich, Suïssa, opera a Andorra mitjançant ASSAP amb domicili a l'avinguda d'Enclar, 26 – 1r pis, local 1, Santa Coloma - Andorra la Vella.

El negoci de Zurich a Andorra es subscriu mitjançant **Zurich Vida, Compañía de Seguros y Reaseguros, S.A.** (d'ara endavant "Zurich Vida") i **Zurich Insurance plc Sucursal en España** (d'ara endavant "ZIPSE").

#### Zurich Vida

Zurich Vida té per objecte social la realització d'operacions d'assegurança i reassegurança en el ram de vida i accidents, així com desenvolupar les funcions i activitats complementàries o directament i indirectament relacionades amb les activitats asseguradores i reasseguradores esmentades.

El seu domicili social està situat al passeig de la Castellana, 81, planta 22, 28046 Madrid.

L'Entitat està sotmesa al control i a la supervisió de la Direcció General d'Assegurances i Fons de Pensions (d'ara endavant, "DGSFP") i inscrita al Registre d'entitats asseguradores i reasseguradores de la DGSFP amb la clau C-0039.

L'Entitat està subjecta a la normativa i a les regulacions de les entitats asseguradores aplicables a Espanya, constituïda principalment per la Llei d'ordenació i supervisió i solvència de les entitats asseguradores i reasseguradores (d'ara endavant, "LOSSEAR"), el Reial decret 1060/2015, de 20 de novembre, d'ordenació, supervisió i solvència de les entitats asseguradores i reasseguradores (d'ara endavant, "ROSSEAR") que desenvolupa la LOSSEAR i la resta de disposicions vigents aplicables.

Així mateix, l'Entitat està subjecta a la Llei 12/2017, de 22 de juny, d'ordenació i supervisió d'assegurances i reassegurances del Principat d'Andorra i al Reglament d'aplicació de la Llei 12/2017, de 22 de juny, d'ordenació i supervisió d'assegurances i reassegurances del Principat d'Andorra.

Zurich Vida està autoritzada per operar en el mercat andorrà en el ram de vida per l'Autoritat Financera Andorrana amb clau A29.

#### ZIPSE

ZIPSE té per objecte social la realització d'operacions d'assegurança i reassegurança als rams diferents de l'assegurança de vida.

El seu domicili social està situat al passeig de la Castellana, 81, planta 22, 28046 Madrid.

ZIPSE és una sucursal de Zurich Insurance plc amb seu a Dublin (Irlanda) i sotmesa al control i a la supervisió del Banc Central d'Irlanda (d'ara endavant, "CBI") i inscrita al Registre d'entitats asseguradores i reasseguradores del CBI amb la clau 13460.

L'Entitat està subjecta a la normativa i a les regulacions de les entitats asseguradores aplicables a Irlanda i a Andorra, Llei 12/2017, de 22 de juny, d'ordenació i supervisió d'assegurances i reassegurances del Principat d'Andorra i al Reglament d'aplicació de la Llei 12/2017, de 22 de juny, d'ordenació i supervisió d'assegurances i reassegurances del Principat d'Andorra.

Així mateix, ZIPSE està autoritzada per operar en el mercat andorrà als rams diferents del ram de vida per l'Autoritat Financera Andorrana amb clau A28.

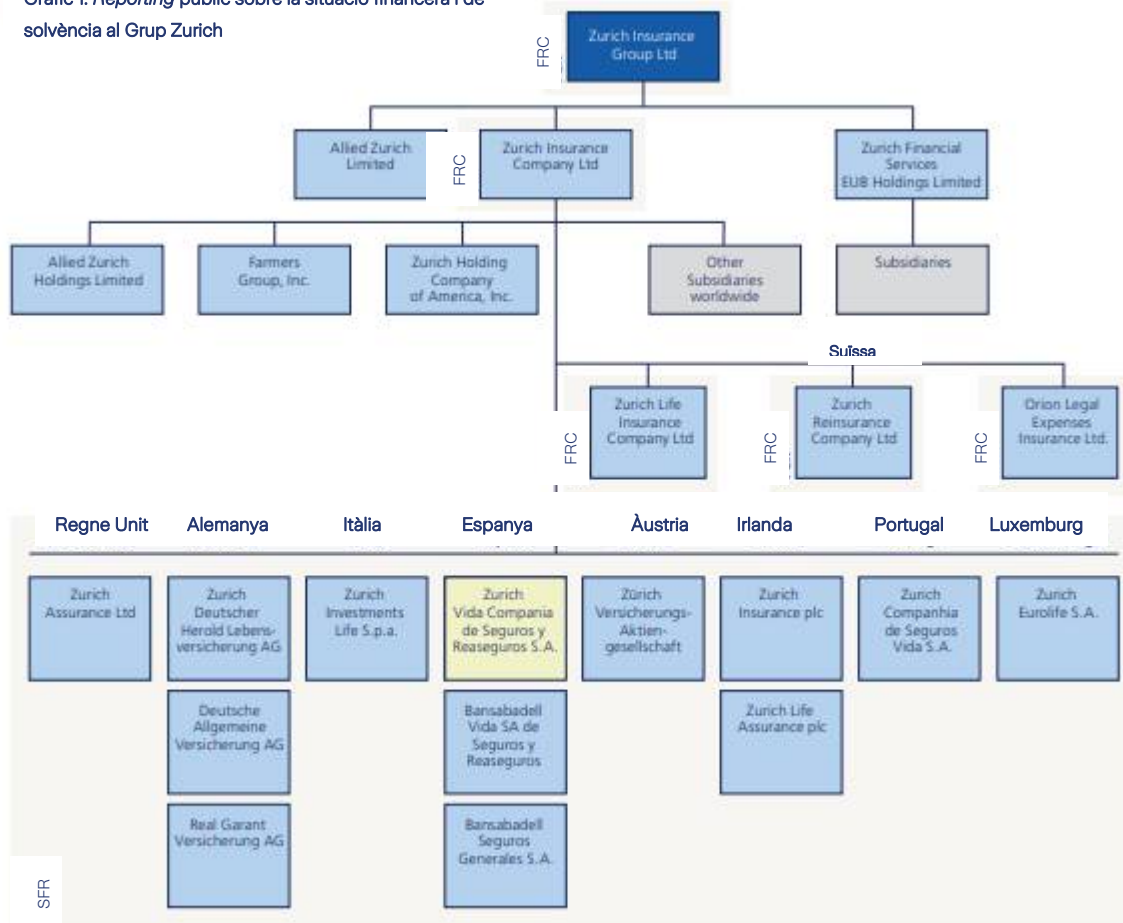
## ASSAP

ASSAP actua com a representant legal de Zurich Vida i ZIPSE a Andorra sobre la base d'un acord de representació signat el 1989 mitjançant el qual l'autoritza a subscriure el negoci d'aquestes entitats a Andorra.

Zurich Vida i ZIPSE formen part del Grup Zurich ("Zurich Insurance Group" o "ZIG"). A més del capital i de la liquiditat de Zurich Vida i de ZIPSE, Zurich Insurance Group també manté un nivell de capital i liquiditat substancials, centralment, a nivell de Grup. En cas necessari, el capital mantingut a nivell central podria ser utilitzat a les filials, tot proporcionant resiliència per absorbir pèrdues potencials derivades de la materialització d'un risc significatiu. Per això, la situació financera i de solvència de les entitats s'ha de considerar dins del context de la resiliència i de l'estabilitat del Grup.

L'organigrama que s'inclou a continuació detalla les entitats del Grup Zurich que produeixen un informe sobre la situació financera i de solvència:

Gràfic 1: Reporting públic sobre la situació financera i de solvència al Grup Zurich



SFCR: Informe sobre la situació financera i de solvència (Solvència II, a partir del 2016)

FRC: Informe sobre la situació financera (regulació Suïssa, a partir del 2017)

reportat fins al 31 de desembre del 2020

Entitat

Grup d'Entitats Publicació actual

## A.2. Resultats en matèria de subscripció

### Negoci de no vida

El 31 de desembre del 2022, les primes meritades del negoci de no vida subscrietes per ZIPSE han ascendit a 3.445 milers d'euros (3.180 milers d'euros el 2021).

La taula següent mostra les primes meritades del negoci de no vida per línia de negoci:

Taula 1				
Primes meritades per línia de negoci de no vida	En milers d'euros	2022	2021	Variació
	Registres	1.179	1.144	3 %
	Llar	507	469	8 %
	Comerços	158	179	-12 %
	Immobles	161	154	5 %
	Accidents	195	201	-3 %
	Resp. Civil	921	505	82 %
	Altres	-	1	-
	Patrimonials	220	391	-44 %
	Transports	18	20	-10 %
	Tècnics	86	116	-26 %
	<b>Total</b>		<b>3.445</b>	<b>3.180</b>

### Negoci de vida

El 31 de desembre del 2022, les primes meritades del negoci de vida subscrietes per Zurich Vida han pujat a 218 milers d'euros (268 milers d'euros el 2021).

La taula següent mostra les primes meritades del negoci de vida per línia de negoci:

Taula 2				
Primes meritades per línia de negoci de vida	En milers d'euros	2022	2021	Variació
	Vida d'estalvi i rendes	78	88	-11 %
	Vida risc	140	180	-22 %
	Accidents	-	-	-
	<b>Total</b>		<b>218</b>	<b>268</b>

## B. Sistema de govern

### Informació general sobre el sistema de govern

L'òrgan de govern de ZIPSE i ZV a Andorra és el delegat ASSAP, a qui se li atribueix el poder de representació. Encara que siguin els Consells d'Administracions de les entitats estrangeres els responsables de l'estratègia de negoci, operativa i financera de l'Entitat, de l'establiment, l'aplicació i el manteniment de procediments de presa de decisions eficaces i d'una estructura organitzativa que especifiqui clarament les línies de rendició de comptes, assigni funcions i responsabilitats tenint en compte la naturalesa, el volum i la complexitat dels riscos inherents a l'activitat de l'Entitat, ASSAP és qui representa les entitats al territori andorrà.

El delegat a Andorra va subscriure un contracte amb ZIPSE i ZV en data 30 de novembre de 1989, en què es desglossen els serveis prestats, la seva remuneració i altres condicions que en regeixen la relació, per a la demarcació comercial d'Andorra i per als rams i productes que legalment es comercialitzen per ZIPSE i ZV.

A més, les entitats estrangeres van atorgar un poder de representació general a ASSAP com a delegat de les entitats perquè pugui exercir la seva activitat lliurement a Andorra.

### Informes de la situació financera i de solvència

Els informes de la situació financera i de solvència de ZIPSE i de Zurich Vida (d'ara endavant, "ISFS") descriuen en detall el sistema de governs d'ambdues entitats.

L'informe ISFS de ZIPSE es troba disponible a la següent URL: <https://www.zurich.com/en/zip>

L'informe ISFS de Zurich Vida es troba disponible a la següent URL:: <https://www.zurich.es/conocenos>

## C. Situació de solvència

ZIPSE i Zurich Vida avaluen la seva situació de solvència sobre la base de Solvència II. La ràtio de solvència s'estima com la relació entre els fons propis i el Capital de Solvència Obligatori (d'ara endavant, "SCR"). Els fons propis sota Solvència II s'estimen com la diferència entre els actius i els passius valorats a valor de mercat. Així mateix, el SCR és un capital objectiu o capital de solvència obligatori que permet a l'Entitat fer front a pèrdues imprevistes i que proporcioni als assegurats una seguretat raonable que es faran pagaments quan aquests es facin efectius. En concret, el nivell de capital definit és el que cobriria la pèrdua màxima esperada en un any amb un nivell de confiança del 99,5%.

### Zurich Vida

**El Capital de Solvència Obligatori (SCR) de Zurich Vida el 31 de desembre del 2022 era de 176.425 milers d'euros** (195.019 milers d'euros el 2021). Així mateix, el Capital Mínim Obligatori (MCR) el 31 de desembre del 2022 era de 54.751 milers d'euros (61.735 milers d'euros el 2021). El MCR representa el nivell de capital mínim que l'Entitat ha de mantenir per dur a terme la seva activitat i per sota del qual la DGSFP, com a autoritat supervisora, podrà prendre mesures correctores.

**A 31 de desembre del 2022, els fons propis de l'Entitat ascendien a 595.169 milers d'euros** (688.842 milers d'euros el 2021) i estaven classificats com a nivell 1. Aquests fons propis estan compostos íntegrament per capital no restringit, corresponents al capital social ordinari, inclosa la prima d'emissió i la reserva de conciliació.

**La ràtio de solvència de Zurich Vida era del 337 % el 31 de desembre del 2022**, comparat amb el 353 % el 2021). La situació de solvència de Zurich Vida es situa molt per sobre del mínim regulatori del 100 % i demostra tenir una situació financera molt sòlida.

La taula següent mostra els components de la ràtio de solvència de Zurich Vida:

Taula 3			
<b>Components de la ràtio de solvència Zurich Vida</b>	En milers d'euros	<b>2022</b>	2021
	SCR	176.425	195.019
	Fons propis	595.169	688.842
	<b>Ràtio de Solvència</b>	<b>337 %</b>	<b>353 %</b>

### Zurich Insurance plc (ZIP)

**El Capital de Solvència Obligatori (SCR) de ZIP a 31 de desembre del 2022 era d'1.445.577 milers d'euros** (1.867.728 milers d'euros el 2021). Així mateix, el Capital Mínim Obligatori (MCR) el 31 de desembre del 2022 era de 650.510 milers d'euros (840.477 milers d'euros el 2021).

**El 31 de desembre del 2022, els fons propis de ZIP ascendien a 2.085.718 milers d'euros** (3.053.006 milers d'euros el 2021), 1.754.534 milers d'euros dels quals classificats com a Tier 1.

**La ràtio de solvència de ZIP era del 144 % el 31 de desembre del 2022**, comparat amb el 163 % el 2021. La situació de solvència de ZIP se situa per sobre del mínim regulatori del 100 % i demostra tenir una situació financera molt sòlida.

La taula següent mostra els components de la ràtio de solvència de ZIP:

Taula 4			
<b>Components de la ràtio de solvència ZIP</b>	En milers d'euros	<b>2022</b>	2021
	SCR	1.445.577	1.867.728
	Fons propis	2.085.718	3.053.006
	<b>Ràtio de Solvència</b>	<b>144 %</b>	<b>163 %</b>