



Statistics Sweden

Statistiska centralbyrån

BNP Kvartal

13 september 2017



BNP – kvartal 2, 2017

	Kvartal 2
Säsongrensad	1,3
Kalenderkorrigerad	3,1
Faktisk	1,6

Uppgifterna avser procentuell förändring. Säsongrensad BNP-förändring redovisas jämfört med föregående kvartal medan kalenderkorrigerad och faktisk BNP-utveckling redovisas jämfört med samma kvartal föregående år.



Revidering av kv 2 jmf juli

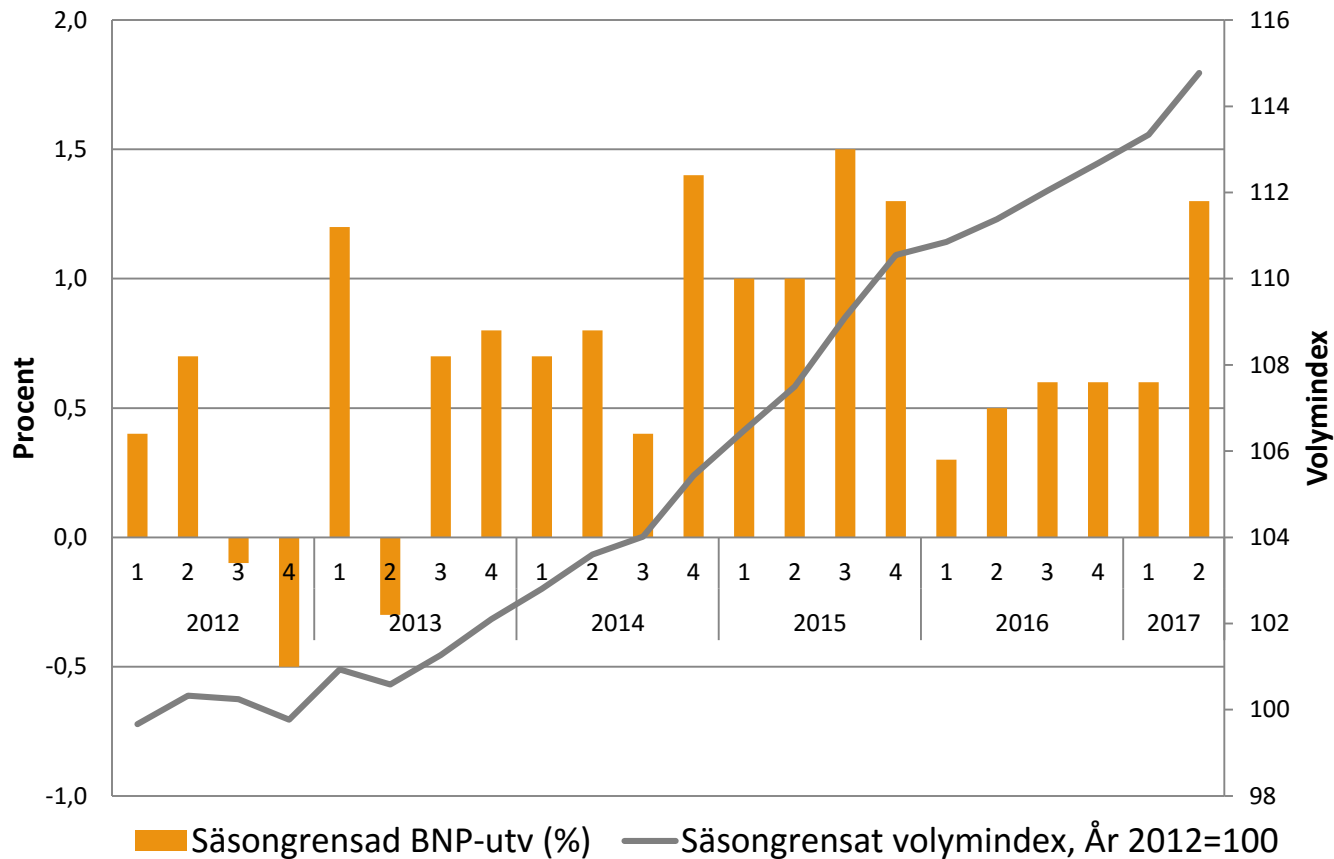
SCB

Statistiska centralbyrån
Statistics Sweden

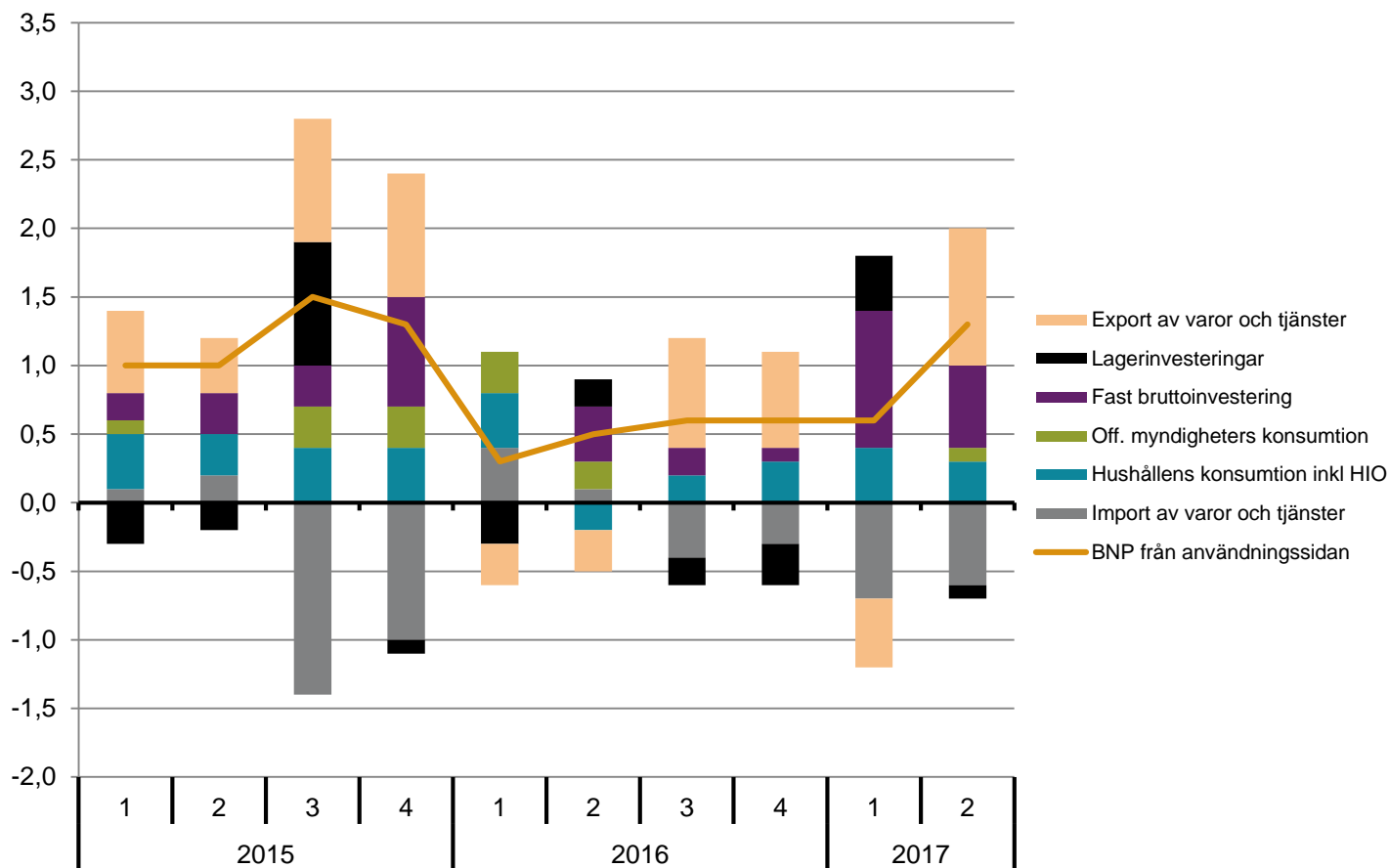
Försörjningsbalans	Rev bidrag
Hushållens konsumtion	-0,2
Offentlig konsumtion	0,1
Fast bruttoinvestering	-0,3
Lagerinvesteringar	-0,4
Export	0,7
Import	-0,3
BNP	-0,4

Uppgifterna avser differens jämfört med senaste version. BNP-bidrag säsongrensat i procentenheter

Stegrad BNP-tillväxt kv 2



Stort bidrag från exporten



Uppgifterna avser procentuell förändring (BNP), resp. bidrag till BNP (övriga). Värden i säsongrensade tal jämfört med föregående kvartal.

Försörjningsbalans kvartal 2



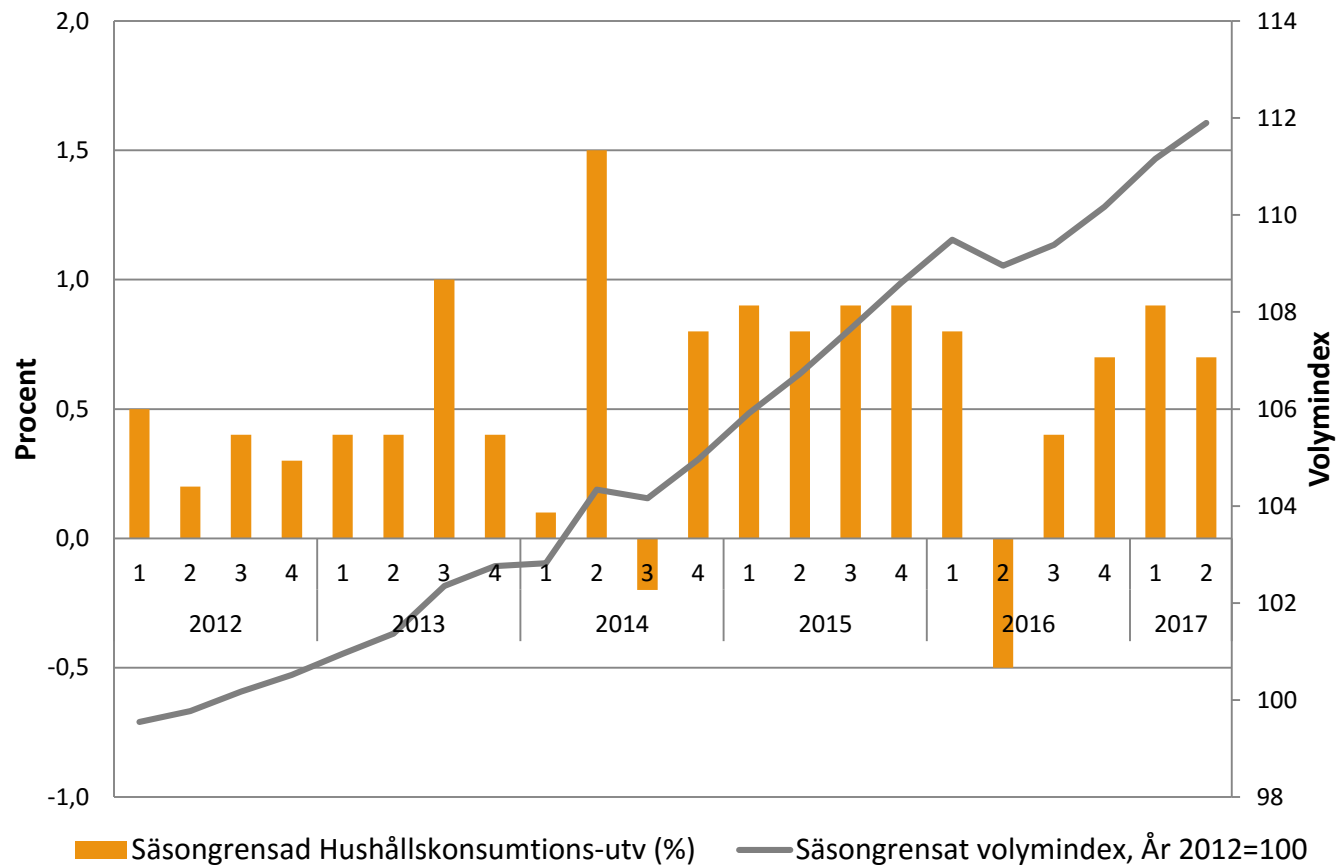
Statistiska centralbyrån
Statistics Sweden

Försörjningsbalans	Kvartals -takt q2/q1	Bidrag q2/q1	
Hushållens konsumtion	0,7	0,3	
Offentlig konsumtion	0,2	0,1	
Fast bruttoinvestering	2,5	0,6	
Lagerinvesteringar	...	-0,1	
Export	2,3	1,0	
Import	1,5	-0,6	
BNP	1,3	1,3	

Uppgifterna avser procentuell förändring resp.
bidrag i procentenheter



Hushållskonsumtion

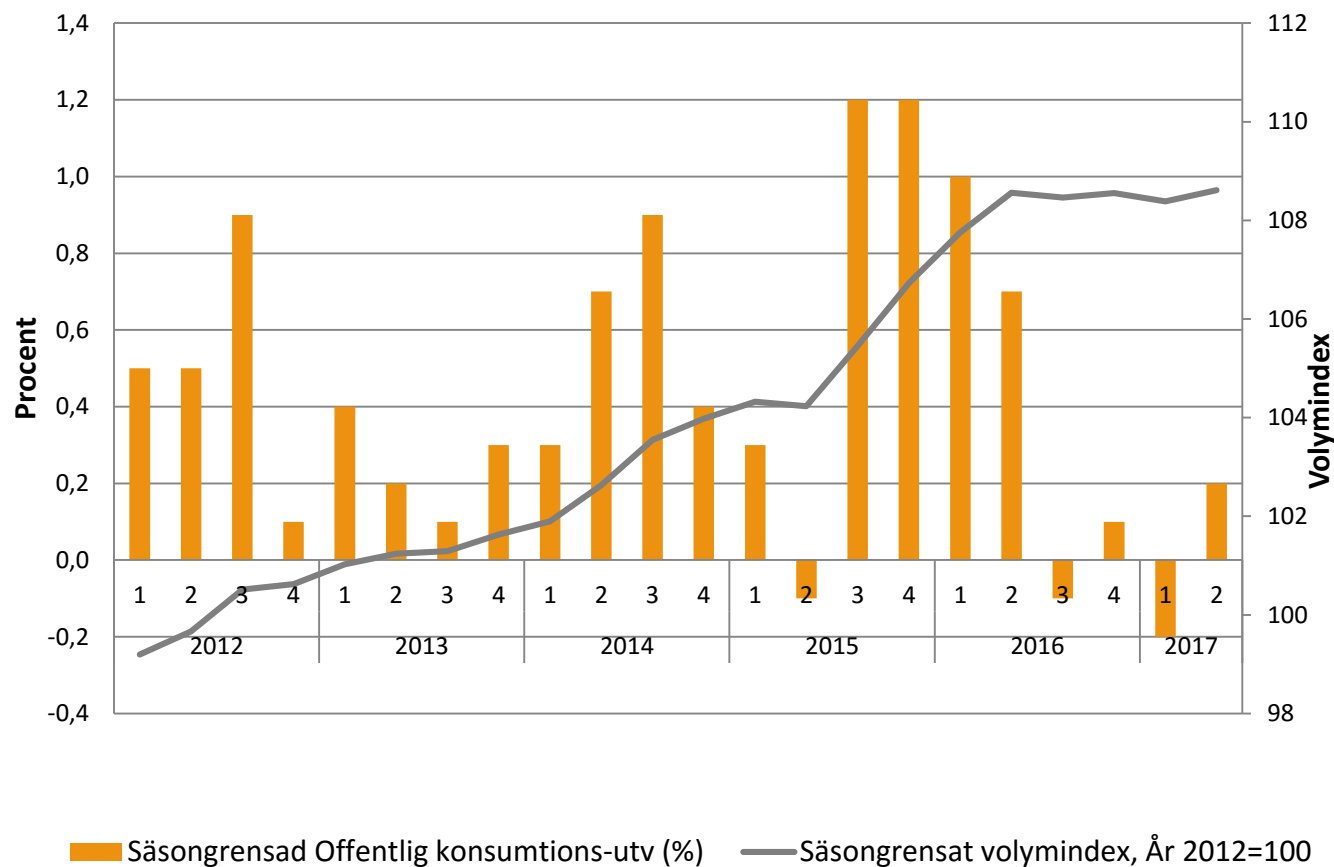




Hushållens konsumtion 2017 kv2

	COICOP Beskrivning	Kvartals- takt q2/q1	Bidrag q2/q1	
Statistics Sweden	01 Livsmedel	1,0	0,1	
	02 Alkohol och tobak	2,2	0,1	
	03 Kläder och skor	1,3	0,1	
	04 Boende	1,2	0,3	
	05 Möbler	0,9	0,0	
	06 Hälsa- och sjukvård	0,9	0,0	
Statistiska centralbyrån	07 Transporter och fordon	-1,9	-0,2	
	08 Kommunikation	2,7	0,1	
	09 Fritid och underhållning	0,7	0,1	
	10 Utbildning	0,5	0,0	
	11 Hotell och restaurang	-0,3	0,0	
	12 Övriga varor och tjänster	0,9	0,1	
	15 Svensk konsumtion utomlands	0,8	0,0	
	16 Utländsk konsumtion i Sverige	0,2	0,0	
		Hushållskonsumtion totalt exkl. HIO	0,7	0,7

Offentliga konsumtionsutgifter

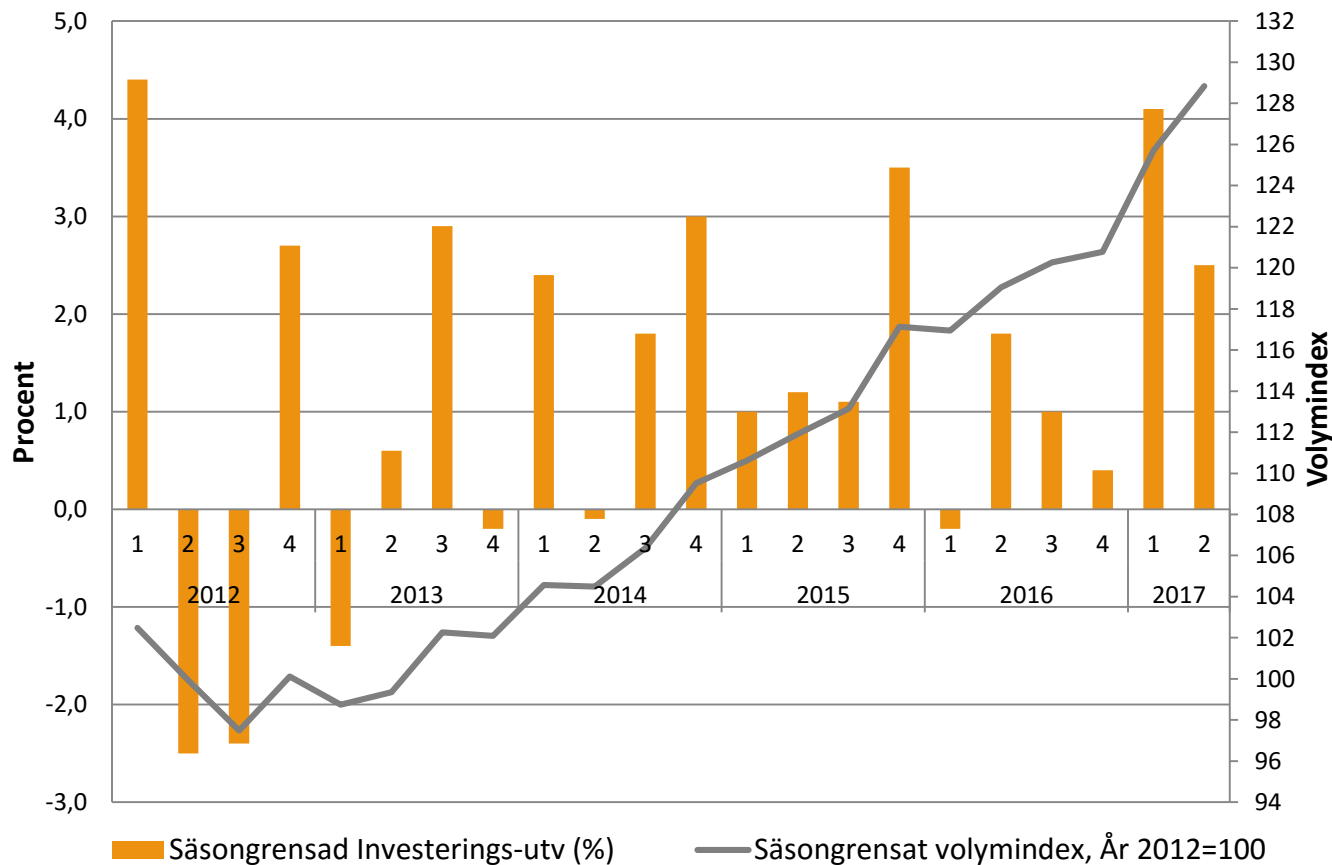


Offentlig konsumtion

		Kvartals -takt q2/q1	Bidrag q2/q1
Offentlig konsumtion		0,2	0,2
Staten		-0,4	-0,1
Kommunala myndigheter		0,4	0,3

Uppgifterna avser procentuell förändring resp. bidrag i procentenheter

Fasta bruttoinvesteringar



Fasta bruttoinvesteringar 2017 kv2



Statistiska
Sweden

Statistiska
centralbyrån

Investeringstyp	Kvartals- takt q2/q1	Bidrag q2/q1
Byggnader och anläggningar	4,9	2,2
<i>Bostäder</i>	5,1	1,2
<i>Övriga byggnader och anläggningar</i>	4,7	1,0
Maskiner och inventarier samt vapensystem	2,4	0,7
Immateriella tillgångar	-1,6	-0,4
Totala investeringar	2,5	2,5

Uppgifterna avser procentuell förändring eller bidrag i procentenheter

Fasta bruttoinvesteringar 2017 kv2

Investierande bransch	Kvartals- takt q2/q1	Bidrag q2/q1
Näringslivet	2,1	1,8
Varuproducenter	4,8	1,2
<i>Tillverkningsindustri</i>	5,9	0,8
Tjänsteproducenter	1,0	0,6
Offentliga myndigheter	4,5	0,8
Totala investeringar	2,5	2,5

Samtliga uppgifter avser procentuell förändring resp. bidrag i procentenheter

Export och import, 2017 kv 2

Statistics Sweden		Kvartals- takt q2/q1	Bidrag q2/q1
Statistiska centralbyrån	Export	2,3	1,0
	Varor	2,3	0,7
	Tjänster	2,3	0,3
	Import	1,5	-0,6
	Varor	1,3	-0,4
	Tjänster	2,1	-0,3
	Exportnetto*		0,4

Uppgifterna avser procentuell förändring resp bidrag i procentenheter.

* Avser exportnettots bidrag till BNP-utvecklingen

Export 2017 kv 2

	Kvartals- takt q2/q1	Bidrag q2/q1
Insatsvaror	3,5	0,8
Investeringsvaror	3,3	0,9
Icke var. Kons	2,6	0,3
Varaktiga kons.	2,8	0,1
Energi	-11,9	-0,5
Datatjänster	-0,3	0,0
FoU	9,4	0,2
Huvudkontorstjänster	5,2	0,1
Uthyrning och leasing	9,3	0,3
Övriga tjänster	1,0	0,2
Utl. Kons i Sv.	0,2	0,0
Totalt	2,3	2,3

Uppgifterna avser i procentuell förändring respektive bidrag i procentenheter.

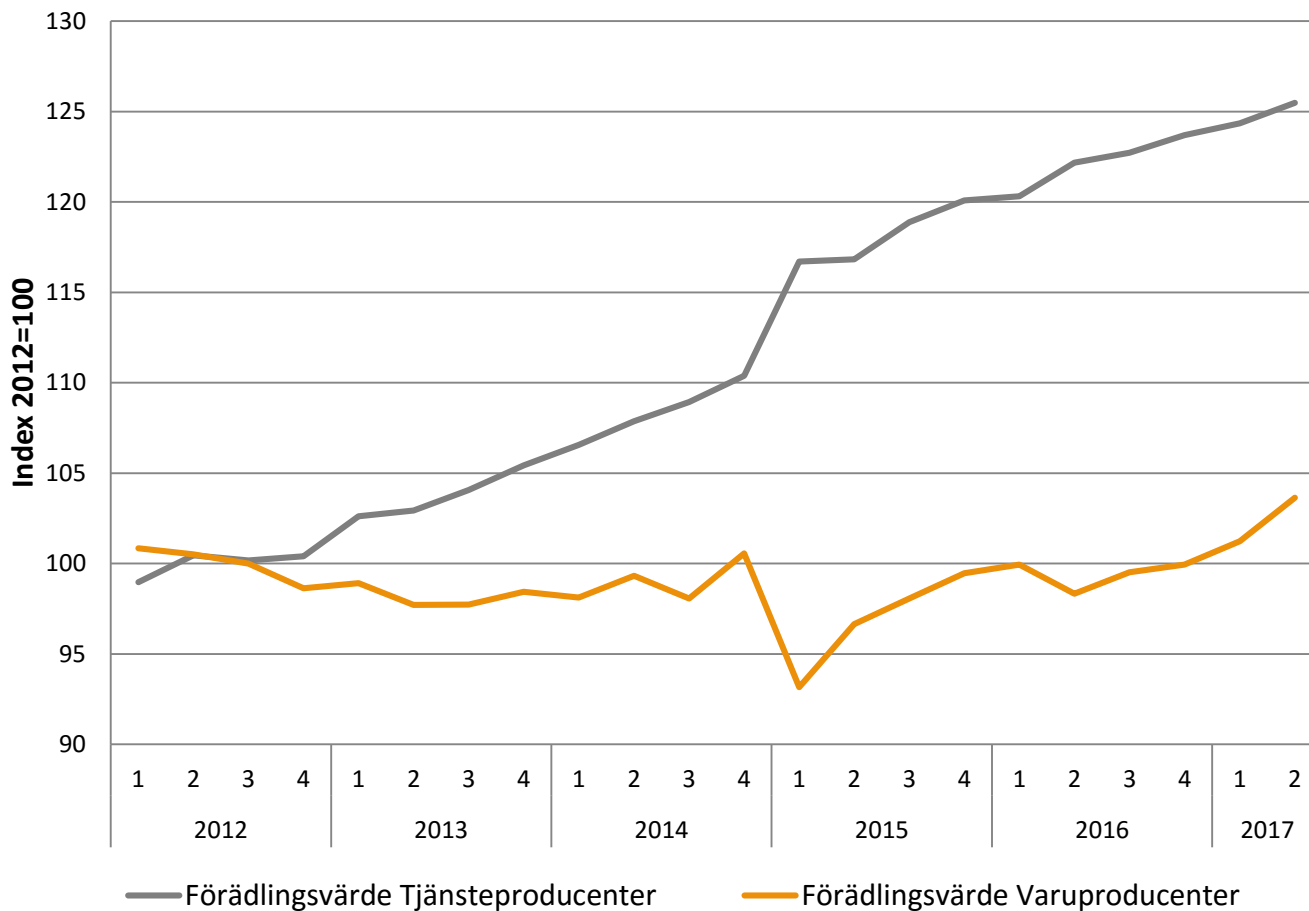
Import 2017 kv 2

	Kvartals- takt q2/q1	Bidrag q2/q1
Insatsvaror	1,8	0,3
Investeringsvaror	1,8	0,4
Icke var. Kons	1,0	0,1
Varaktiga kons.	2,4	0,1
Energi	-0,4	0,0
Datatjänster	4,0	0,2
FoU	-5,0	-0,1
Huvudkontorstjänster	-4,1	-0,1
Uthyrning och leasing	3,5	0,1
Övriga tjänster	6,1	0,8
Svensk kons. utoml.	-2,3	-0,2
Totalt	1,5	1,5

Uppgifterna avser i procentuell förändring respektive bidrag i procentenheter.



BNP från produktionssidan: Både varu- och tjänsteproduktion steg



Säsongrensade indexvärden (2012=100)

BNP från produktionssidan kv 2

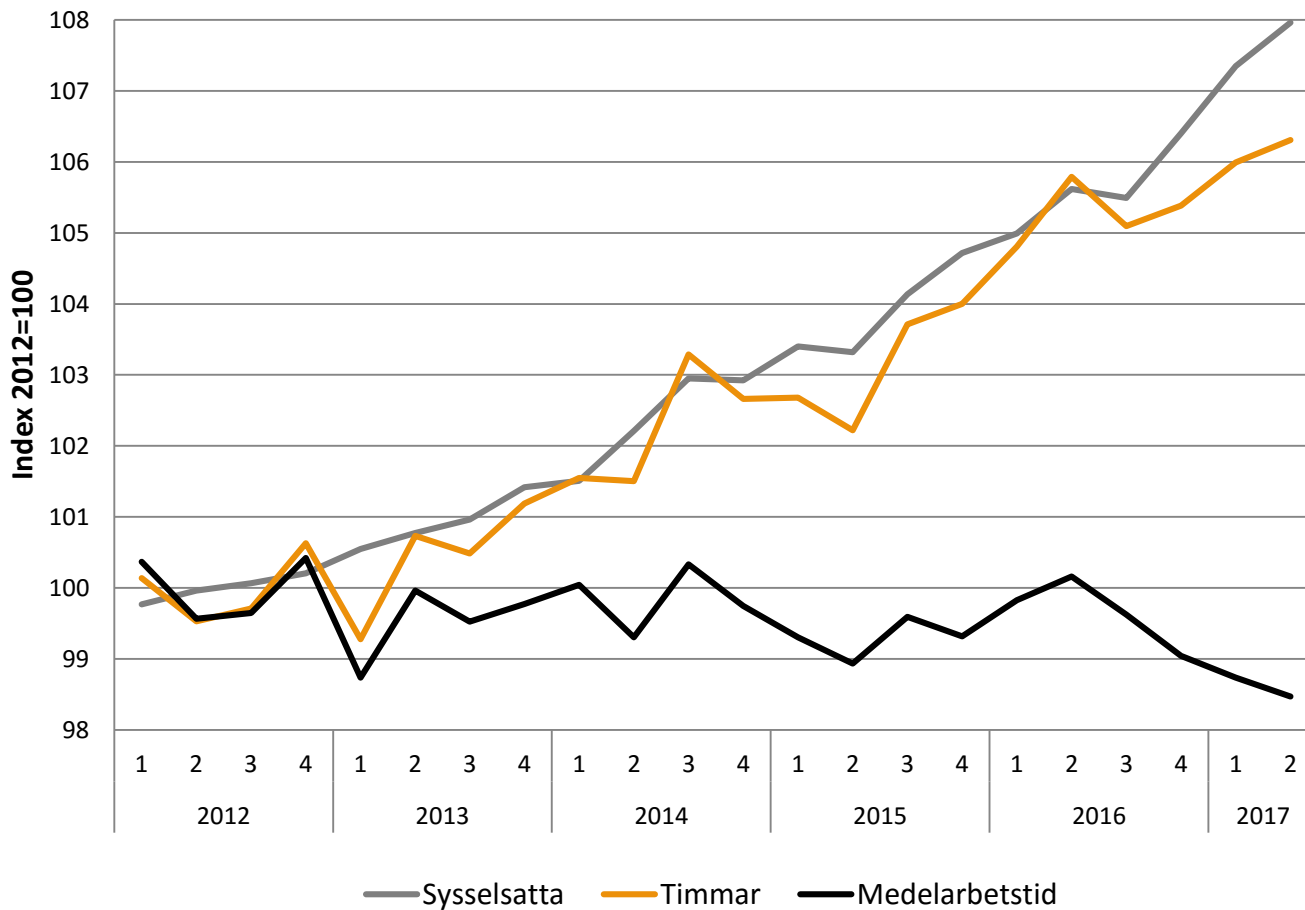
Statistiska centralbyrån
Statistics Sweden

Statistiska centralbyrån

	Kvartals -takt q2/q1	Bidrag q2/q1
Näringslivet	1,4	1,0
Varuproducenter	2,4	0,5
<i>Tillverkningsindustrin</i>	1,2	0,2
Tjänsteproducenter	0,9	0,4
<i>Företagstjänster</i>	2,2	0,2
Off. Myndigheter	0,8	0,1
Produktskatter netto	1,3	0,2
BNP	1,3	1,3

Samtliga uppgifter avser procentuell förändring resp. bidrag i procentenheter.
Kvartalstakten avser säsong- och kalenderkorrigerade värden medan årstakt avser kalenderkorrigerade värden

Ökad sysselsättning och arbetade timmar



Säsongsrensade indexvärden (2012=100)

Avstämning 2017, kvartal 2

	Innan avstämning 2017q2 jfr 2016q2
Produktionssidan	2,3 %
Användningssidan	1,0 %
Avstämd BNP-tillväxt	1,6 %

I fasta priser justerades användningssidan upp 7,0 miljarder kronor medan produktionssidan justerades ned 7,0 miljarder.

Hushållssektorns inkomster och sparande kvartal 2 2017

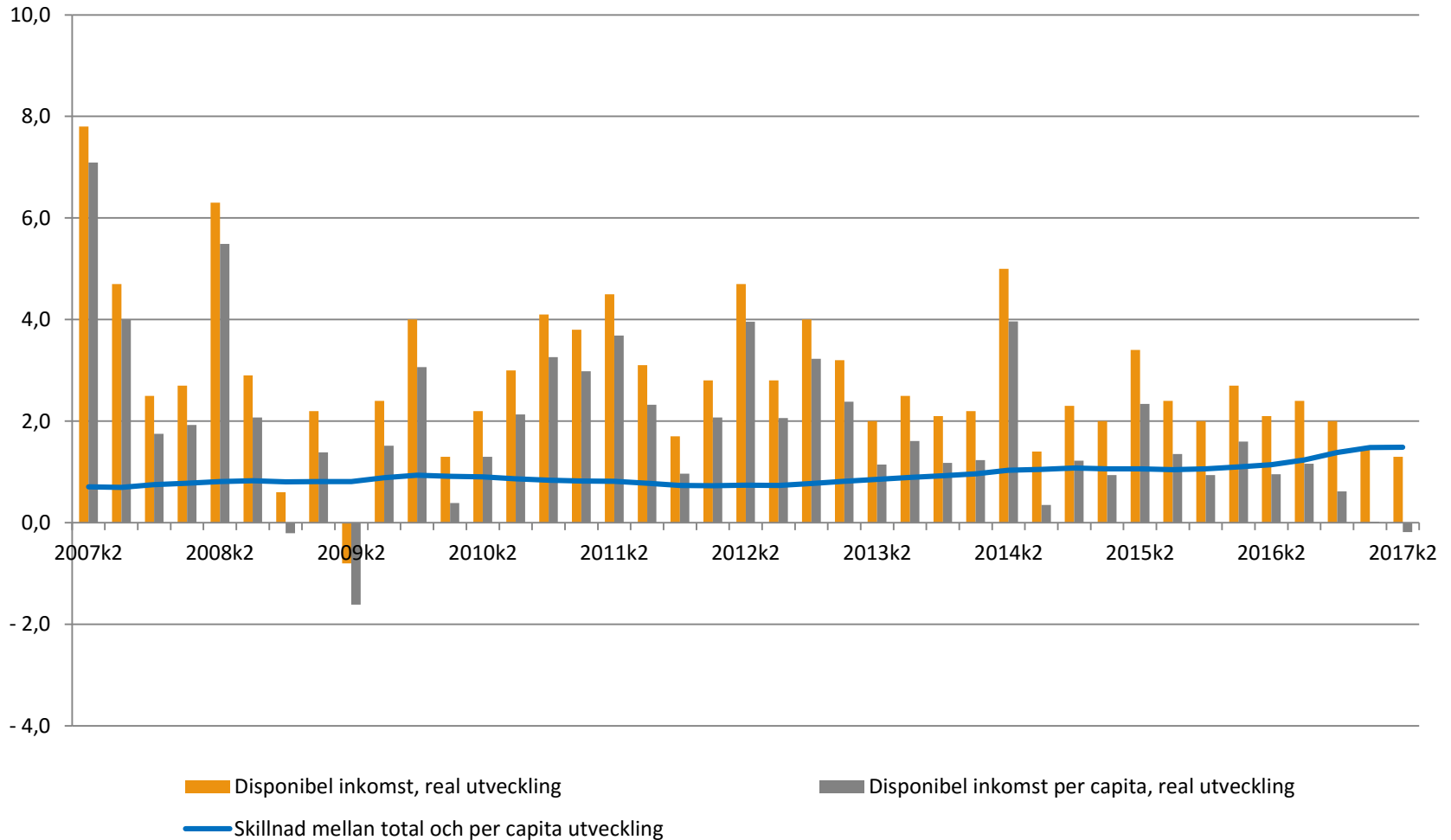
	Kv2 2016	Kv3 2016	Kv4 2016	Kv1 2017	Kv2 2017
Disponibel inkomst, nominell	2,9	3,6	3,4	3,5	3,3
Disponibel inkomst, real	2,1	2,4	2,0	1,5	1,3
Sparkvot	29,1	11,0	7,6	11,4	28,7
Sparkvot, individuell	22,5	4,5	-0,4	4,1	21,9
Låneskulder i procent av disponibel inkomst	173	174	175	176	178

Samtliga uppgifter är i procent. Disponibel inkomst är jämfört med motsvarande kvartal föregående år.
Sparkvot = sparande delat med disponibel inkomst (inkl eller exkl tjänste- och premiepensioner)

Negativ real disponibel inkomst per capita 2017 kv2



Statistiska centralbyrån Statistics Sweden



Procentuell förändring jämfört med motsvarande kvartal föregående år

Hushållssektorns inkomster och utgifter

SCB

Statistics Sweden

Statistiska centralbyrån

- Löner +5,2
- Kapitalinkomstnetto +2,7
 - minskade ränteintäkter men ökade räntekostnader
 - ökade utdelningsinkomster och kapitalavkastning på pension
- Transfereringsinkomsterna +2,1
 - föräldraförsäkring, barnbidrag och etableringsersättning till nyanlända ökade mest (0,4, 0,2 och 0,3 mdkr)
 - sjukpenning och rehabilitering samt assistansersättning minskade mest (0,5 mdkr vardera)
- Transfereringsutgifterna +5,4
 - skatterna steg med 4,9 procent
 - sociala avgifter steg med 5,7 procent
- Konsumtionsutgifter i LP +4,1
- Finansiellt sparande - 1 mdkr till 175 mdkr

Procent, kvartal 2 2017 jämfört med kvartal 2 2016 (löpande priser)

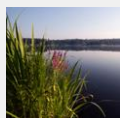
Revideringar reala sektorräkenskaper

- Uppgifter avseende inkomster och sparande har reviderats för perioden **1993-2017 kv1** då bland annat nya pensionsberäkningar har införts i Nationalräkenskaperna.
- Den **offentliga förvaltningens** inkomster och sparande har framför allt reviderats upp år 2016 vilket i huvudsak beror på reviderade skatteinkomster som till viss del motverkas av reviderad kommunal konsumtion.
- Dessutom har tidserien för sektorräkenskaperna skrivits tillbaka till år 1950 vilket innebär att åren **1950-1979** lagts till i statistikdatabasen.
- **Hushållen:** För åren 2008-2016 har det finansiella sparandet reviderats ned med 89 miljarder eller cirka 10 miljarder per år i genomsnitt. I huvudsak beror detta på att det kollektiva pensionssparandet har reviderats ned. För år 2015 och 2016 har hushållens utdelningsinkomster reviderats upp som en följd av att uppgifter från taxeringsutfallet för år 2015 tagits in. Uppreviderade inkomstskatter för år 2016 påverkade hushållens sparande nedåt.



*Nästa publicering sker 29 november 2017.
Då kommer kvartalsdata för tredje kvartalet
2017*

*Peter Buvén
Mårten Pappila*





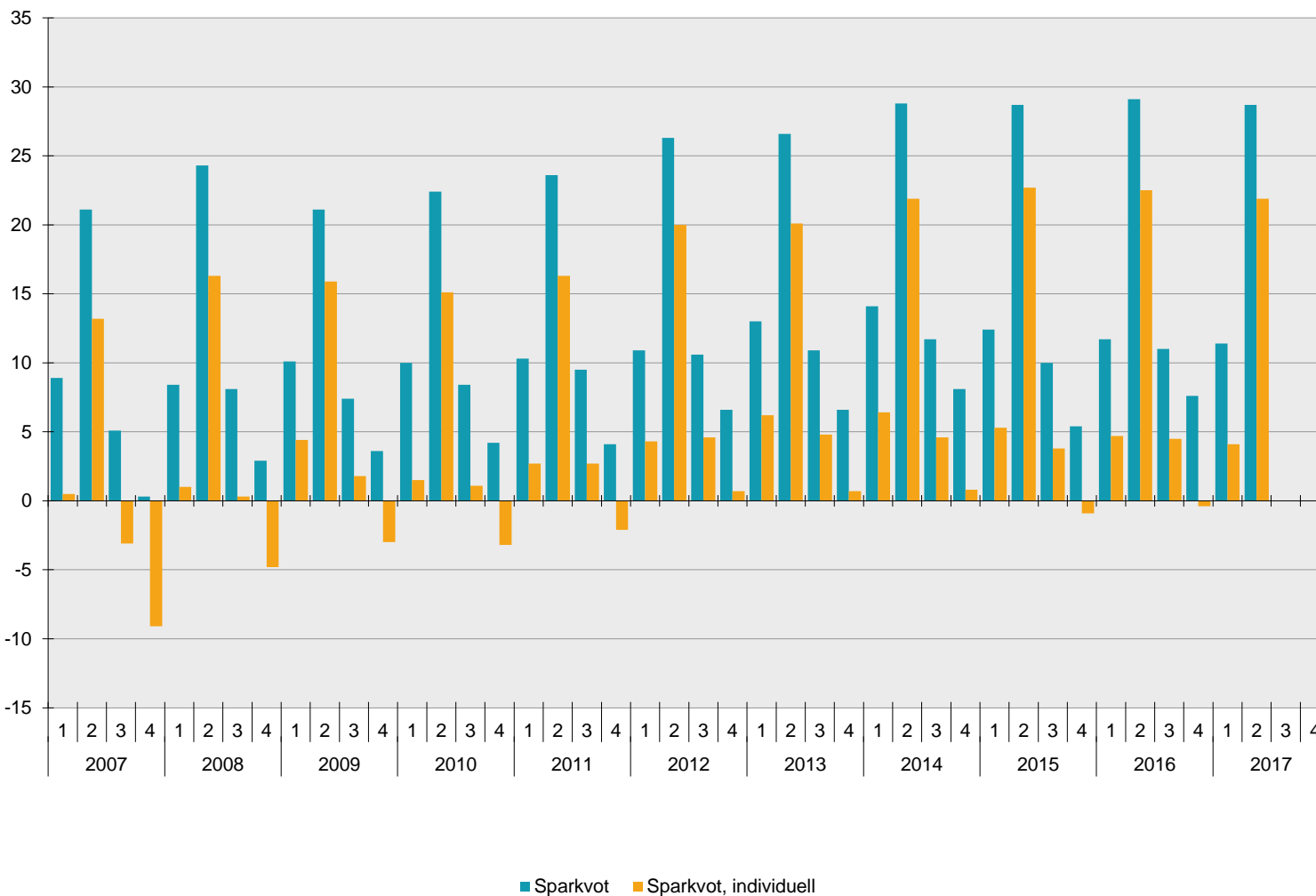
Extrabilder efter denna bild



Hushållssektorns sparkvot, med och utan det kollektiva pensionssparandet



Statistiska centralbyrån Statistics Sweden

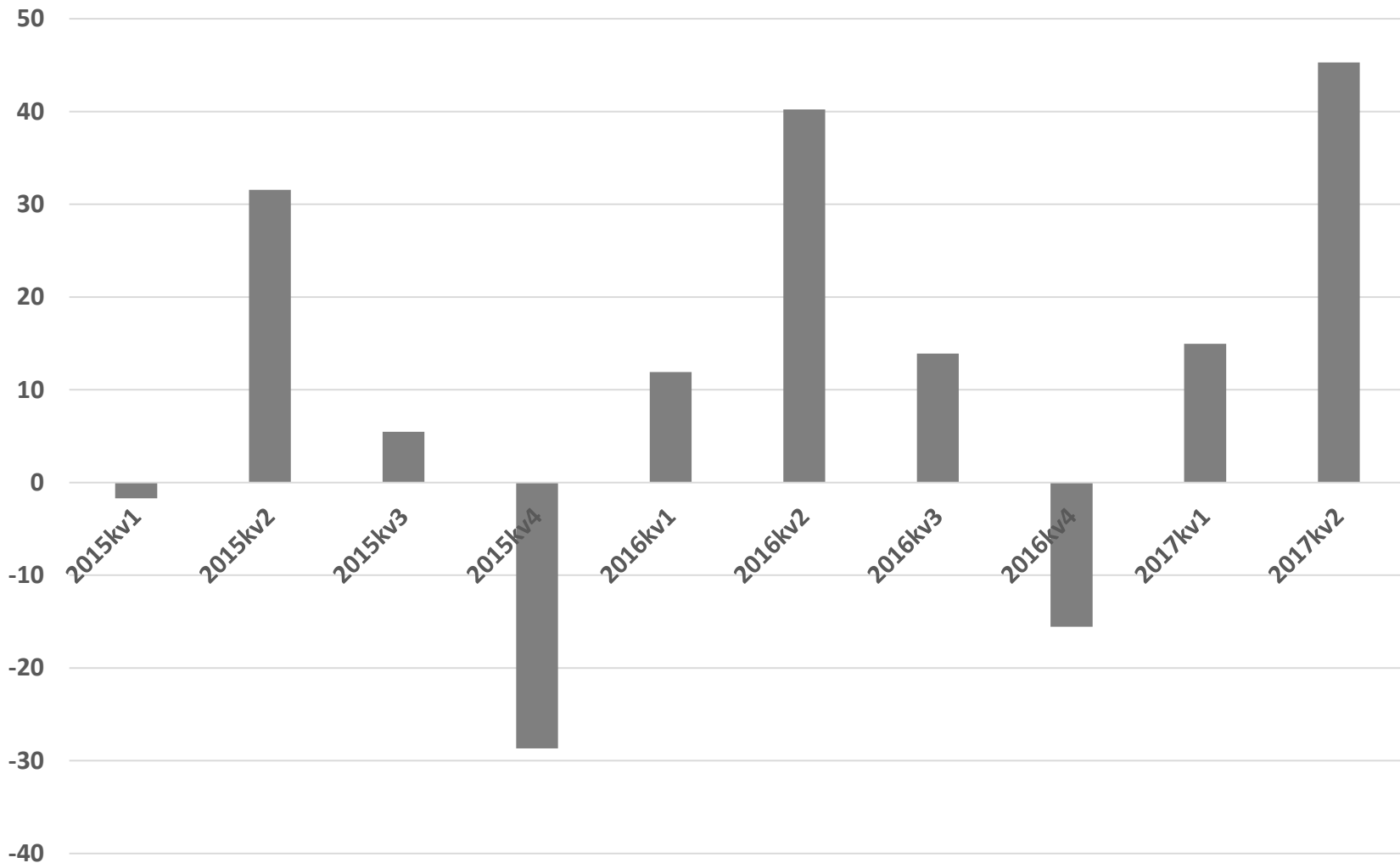


Sparande i procent av disponibel inkomst

Finansiellt sparande, offentlig förvaltning, mdkr



Statistiska centralbyrån Statistics Sweden



Finansiellt sparande (mdkr)

	År 2015	År 2016		2017 kv1	2017 kv2	Utv. kv2
Offentlig förvaltning	6,6	50,5		15,0	45,3	5,1
Staten exkl. STF	12,3	69,0		6,1	34,2	1,3
Sociala trygghetsfonder	8,2	3,4		-0,9	6,8	0,3
Kommunal förvaltning	-13,9	-21,9		9,8	4,3	3,4
<i>Varav: Kommuner</i>	-4,1	-10,8		8,7	5,7	4,3
<i>Varav: Landsting</i>	-9,8	-11,1		1,1	-1,4	-0,9

Finansiellt sparande 2017kv2

Sedvanligt överskott för offentlig förvaltning

Merparten av utdelningar från bolag sker andra kvartalet

Ökade inkomster:

Fortsatt ökade skatteinkomster

Utgifterna ökade också:

Fortsatt ökad konsumtion men aning lägre utveckling än 2015 och 2016

Fortsatt ökning av investeringsutgifter



Revideringar

- 2017kv1

⇒ **Upp 11,0 mdkr**

I huvudsak till följd av nya skatteprognoser

Till +15,0 mdkr

- År 2016

⇒ **Upp 9,7 mdkr**

Inkomstskatter upp 16,9 mdkr t f a preliminärt Taxeringsutfall

Konsumtionsutgifter upp 8,2 mdkr t f a Räkenskapsammandrag

Anskaffning minus avyttring av mark ner 4,5 mdkr

Till +50,5 mdkr

- År 2015

⇒ **Ner 5,0 mdkr**

Investeringar upp 1,4 mdkr

Erhållna löpande transfereringar ner 1,2 mdkr

Kommunerna stod för -3,3 mdkr av totala revideringen

Till +6,6 mdkr



Finansiellt sparande i relation till BNP, år 2014 – 2016

	2014	2015	2016
Finansiellt sparande	-61,4	6,6	50,5
BNP	3 937	4 200	4 405
% av BNP (föregående publicering)	-1,6 (-1,5)	0,2 (0,3)	1,1 (0,9)

Löpande priser miljarder kronor samt procent