

# คู่มือการยื่นเรื่อง

## ประกันอุบัติเหตุในการทำงาน

<ฉบับที่หนึ่ง>

แนะนำกรณีที่สามารถร้องขอ (ยื่นเรื่อง) รับเงินประกันได้

ไม่ว่าจะเป็นคนสัญชาติใดก็ตามคนที่ทำงานอยู่ในประเทศไทยทุกคนจะสามารถได้รับความคุ้มครองจากประกันอุบัติเหตุในการทำงานตั้งแต่ผู้ที่ได้รับใบสถานภาพการพำนักซึ่งอนุญาตให้ทำงานในประเทศไทย รวมไปถึงนักเรียนนักศึกษาต่างประเทศที่ประสบอุบัติเหตุตอนเข้าทำงานพาร์ทไทม์

หนังสือคู่มือเล่มนี้อธิบายถึงชนิดและรายละเอียดของเงินชดเชยประกันอุบัติเหตุในการทำงานที่ผู้ใช้แรงงานชาวต่างประเทศสามารถรับได้เพื่อให้ผู้ใช้แรงงานนั้น ๆ สามารถเข้าใจได้ง่าย

สำหรับรายละเอียดเกี่ยวกับเงื่อนไขที่จำเป็นในการจ่ายเงินชดเชยนั้นขอให้สอบถามได้จากเจ้าหน้าที่ผู้ดูแลของกรมมาตรฐานแรงงานนอกจากนี้ขอให้ระวังด้วยว่าในบางกรณี จะไม่สามารถรับเงินชดเชยได้เมื่อกลับไปยังประเทศของตนแล้ว

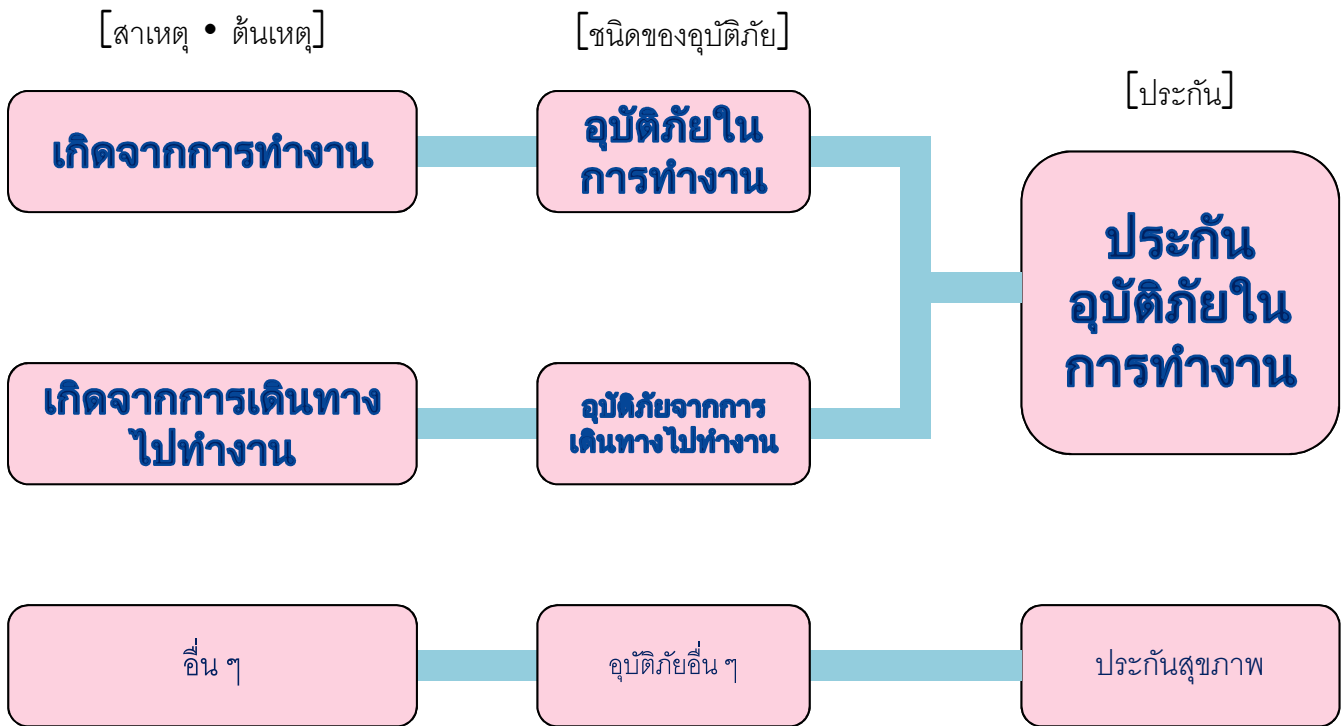
### [สารบัญ]

- กรณีที่ได้รับบาดเจ็บหรือเจ็บป่วย ด้วยสาเหตุจากการทำงานหรือการเดินทางไปทำงาน ..... P3
- กรณีที่มีญาติพี่น้องเสียชีวิต ด้วยสาเหตุจากการทำงานหรือการเดินทางไปทำงาน ..... P7
- กรณีที่ได้รับเงินชดเชยประกันอุบัติเหตุในการทำงานอยู่แล้ว ..... P10
- กรณีอื่น ๆ ..... P14
- ข้อควรระวังในกรณีที่ได้กลับไปประเทศของตนแล้ว ..... P16



## ประกันอุบัติเหตุในการทำงานคืออะไร

ประกันอุบัติเหตุในการทำงาน เป็นระบบที่จะทำการจ่ายค่าชดเชยประกันที่จำเป็น สำหรับการใช้จ่ายต่าง ๆ เช่น ค่ารักษาพยาบาล ในกรณีที่ผู้ใช้แรงงานได้รับบาดเจ็บ เจ็บป่วย หรือเสียชีวิต โดยมีสาเหตุมาจากการทำงานหรือการเดินทางไปทำงาน แม้จะเป็นคนต่างชาติก็ตาม หากทำงานอยู่ในประเทศญี่ปุ่นแล้ว จะได้รับการคุ้มครองโดยประกันอุบัติเหตุในการทำงาน



\*อุบัติเหตุจากการทำงานไม่สามารถได้รับการคุ้มครองจากประกันสุขภาพ

### ประเภทของการจ่ายค่าใช้จ่ายต่าง ๆ จากประกันอุบัติเหตุในการทำงาน

- ◆ การจ่าย (ชดเชย) ค่ารักษา : ในกรณีที่ผู้ใช้แรงงานได้รับบาดเจ็บหรือเจ็บป่วยที่มีสาเหตุมาจากการทำงานหรือการเดินทางไปทำงาน
- ◆ การจ่าย (ชดเชย) การหยุดงาน : การจ่ายในกรณีที่ผู้ใช้แรงงานไม่ได้รับเงินค่าจ้างเนื่องจากหยุดงานเพื่อได้รับการรักษาการบาดเจ็บหรือการเจ็บป่วยที่มีสาเหตุมาจากการทำงานหรือการเดินทางไปทำงาน
- ◆ เงินประจำปี (ชดเชย) การเจ็บป่วย : ในกรณีที่ หลังเริ่มการได้รับรักษาการบาดเจ็บหรือการเจ็บป่วยเป็นเวลา 1 ปี 6 เดือน ยังไม่สามารถรักษาจนอาการคงที่ (อาการคงที่รักษาไม่ได้) แล้ว เกิดความพิการซึ่งอยู่ในระดับความเจ็บป่วยที่กำหนดไว้
- ◆ การจ่าย (ชดเชย) ความพิการ : ในกรณีที่การบาดเจ็บหรือการเจ็บป่วยรักษาจนอาการคงที่ (อาการคงที่รักษาไม่ได้) และเกิดความพิการซึ่งอยู่ในระดับความพิการที่กำหนดไว้
- ◆ การจ่าย (ชดเชย) ครอบครัวผู้สูญเสีย : ในกรณีที่ผู้ใช้แรงงานเสียชีวิต
- ◆ ค่างานศพ, การจ่ายค่างานศพ : ในกรณีที่ผู้ใช้แรงงานเสียชีวิต และมีการจัดการงานศพ
- ◆ การจ่าย (ชดเชย) การดูแล : ในกรณีที่ผู้ใช้แรงงานกำลังได้รับการดูแลเนื่องจากความพิการที่อยู่ในระดับความเจ็บป่วยที่กำหนดไว้ โดยเงินประจำปี (ชดเชย) ความพิการหรือเงินประจำปี (ชดเชย) การเจ็บป่วย

## กรณีที่ได้รับบาดเจ็บหรือเจ็บป่วย ด้วยสาเหตุมาจากการทำงานหรือการเดินทางไปทำงาน

**Q.** กรณีที่ได้รับบาดเจ็บหรือเจ็บป่วย ด้วยสาเหตุมาจากการทำงาน หรือ การเดินทางไปทำงาน จะได้รับเงินชดเชยประกันอุบัติเหตุในการทำงาน สำหรับ ค่าใช้จ่ายในโรงพยาบาล (ค่ารักษา) หรือไม่



- ① กรณีที่เข้ารับการรักษาที่โรงพยาบาลที่เข้าร่วมการประกันอุบัติเหตุในการทำงาน หรือ หน่วยงานทางการแพทย์ที่การประกันอุบัติเหตุในการทำงานกำหนด โดย หลักการแล้วจะไม่เสียค่าใช้จ่ายใด ๆ
- ② กรณีที่เข้ารับการรักษาที่โรงพยาบาลที่การประกันอุบัติเหตุในการทำงานไม่ได้กำหนด จะต้องจ่ายค่ารักษาเองไปก่อน จากนั้นทำการยื่นเรื่องในภายหลัง จะ ได้รับการจ่ายเงินเต็มจำนวน
- ③ ค่าเดินทางที่ใช้ในการไปโรงพยาบาล จะได้รับการจ่ายเงินเต็มจำนวน ถ้าเป็นไปตามเงื่อนไขที่กำหนด

### การจ่ายค่ารักษา, การจ่ายค่าใช้จ่ายในการรักษา

#### <วิธีการยื่นเรื่อง>

กรณี ① : เจ้าตัวจะต้องยื่นเอกสารใบร้องขอต่อหน่วยงานทางการแพทย์ที่การประกันอุบัติเหตุในการทำงานกำหนด

กรณี ② : เจ้าตัวจะต้องยื่นเอกสารใบร้องขอค่าใช้จ่ายที่ใช้ในการรักษาต่อเจ้าหน้าที่ผู้ดูแลของกรมมาตรฐานแรงงานโดยตรง

#### <ข้อควรระวัง>

① การวินิจฉัยและการรักษานั้น โดยหลักการแล้วต้องไปที่โรงพยาบาลที่เข้าร่วมการประกันอุบัติเหตุในการทำงาน หรือ หน่วยงานทางการแพทย์ที่การประกันอุบัติเหตุในการทำงานกำหนด

② ทั้งกรณี ① และ ② สามารถทำได้จนกว่าอาการบาดเจ็บจะได้รับการรักษาจนอาการคงที่ (อาการคงที่รักษาไม่ได้)

ระยะเวลาที่มีผล • • • 2 ปีนับจากวันถัดจากวันที่เริ่มมีสิทธิในการยื่นเรื่องซึ่งตรงกับวันที่ทำการจ่ายค่ารักษา (กรณี ① ไม่มีกำหนดระยะเวลาที่มีผล)

### ค่าเดินทางไปโรงพยาบาล

#### <รายละเอียดการจ่าย>

จะจ่ายค่าใช้จ่ายจริงที่จำเป็นในการเดินทางไปโรงพยาบาล

#### <เงื่อนไขในการจ่าย>

จะทำการจ่ายก็ต่อเมื่อเป็นไปตามเงื่อนไขทั้งสองดังต่อไปนี้

① โดยหลักการแล้วต้องเป็นการเดินทางไปโรงพยาบาลที่ห่างจากที่อยู่อาศัย หรือ ที่ทำงานของพนักงานตั้งแต่

2 กิโลเมตรขึ้นไป

② ต้องเป็นการไปหน่วยงานทางการแพทย์ที่เหมาะสมและอยู่ในพื้นที่เดียวกับที่อยู่อาศัยหรือที่ทำงานของพนักงาน (กรณีพิเศษ ซึ่งไม่มีหน่วยงานทางการแพทย์ที่

เหมาะสมในพื้นที่เดียวกัน อาจจะมีการพิจารณาจ่ายค่าเดินทางให้ได้)

#### <วิธีการยื่นเรื่อง>

เจ้าตัวยื่นใบคำร้องต่อเจ้าหน้าที่ผู้ดูแลของกรมมาตรฐานแรงงานโดยตรง

ระยะเวลาที่มีผล • • • 2 ปีนับจากวันถัดจากวันที่เริ่มมีสิทธิในการยื่นเรื่องซึ่งตรงกับวันที่ทำการออกค่าใช้จ่าย

**[ดูรายละเอียดได้ที่]** ฉบับที่ 2 การจ่ายค่ารักษา (ชดเชย) การจ่ายค่าใช้จ่ายในการรักษา → หน้าที่ 13

ใบคำร้องการจ่ายค่ารักษา (ชดเชย) ค่าใช้จ่ายในการรักษา → หน้าที่ 36

# ขั้นตอนการรับบริการจ่ายค่ารักษา การบาดเจ็บ หรือ เจ็บป่วย

เกิดอุบัติเหตุในการทำงาน

เข้ารับการตรวจที่หน่วยงานทางการแพทย์ที่การประกันอุบัติเหตุในการทำงานกำหนด \*1

ขอการรับรองจากหัวหน้างานลงในใบคำร้อง \*2

เข้ารับการตรวจที่หน่วยงานทางการแพทย์อื่น ๆ \*3

จ่ายค่ารักษาให้กับหน่วยงานทางการแพทย์

ขอการรับรองจากหัวหน้างาน และหน่วยงานทางการแพทย์ลงในใบคำร้อง \*4

ยื่นใบคำร้อง \*2 ต่อหน่วยงานทางการแพทย์ที่กำหนด

ยื่นใบคำร้อง \*4 ต่อเจ้าหน้าที่ผู้ดูแลของกรมมาตรฐานแรงงาน

เจ้าหน้าที่ผู้ดูแลของกรมมาตรฐานแรงงานรับใบคำร้อง

แนบใบเสร็จรับเงินค่าใช้จ่ายที่จำเป็น เช่น การพยาบาล การขนย้าย เป็นต้น ถ้ามี

เจ้าหน้าที่ผู้ดูแลของกรมมาตรฐานแรงงานทำการตรวจสอบ

อาจจะมีการร้องขอให้ยื่นเอกสารหรือสอบถามเพิ่มเติมไปยังผู้ยื่นเรื่องและผู้ที่เกี่ยวข้องหากมีความจำเป็น

เจ้าหน้าที่ผู้ดูแลของกรมมาตรฐานแรงงานทำการตรวจสอบ

จ่ายเงินประกันไปยังบัญชีของผู้ยื่นเรื่องที่กำหนด

จ่ายค่ารักษาต่าง ๆ ให้กับหน่วยงานทางการแพทย์ที่กำหนด

โดยปกติระยะเวลาหลังจากรับการยื่นเรื่องจนถึงการตัดสินใจจ่าย ประมาณ 1 เดือน แต่ในบางกรณี อาจจะต้องใช้เวลามากกว่า 1 เดือน

\*3 จ่ายค่าใช้จ่ายที่ใช้ไปในการรักษา  
\*4 ใบคำร้องการจ่ายค่าใช้จ่ายในการรักษา (กรณีอุบัติเหตุในการทำงาน ใช้แบบฟอร์มหมายเลข 7 และกรณีที่เป็นอุบัติเหตุจากการเดินทางไปทำงาน ใช้แบบฟอร์มหมายเลข 16-5)

\*1 จ่ายค่าใช้จ่ายให้ (ไม่เสียค่าใช้จ่าย) สำหรับการรักษาการบาดเจ็บหรือเจ็บป่วย  
\*2 ใบคำร้องการจ่ายค่ารักษา (กรณีอุบัติเหตุในการทำงาน ใช้แบบฟอร์มหมายเลข 5 และกรณีที่เป็นอุบัติเหตุจากการเดินทางไปทำงาน ใช้แบบฟอร์มหมายเลข 16-3)

กรณีอุบัติเหตุจากการเดินทางไปทำงานนั้น นอกจากใบคำร้องแล้ว จำเป็นต้องยื่นแบบฟอร์มหมายเลข 16 (เอกสารแนบ) "หัวข้อเกี่ยวข้องกับอุบัติเหตุจากการเดินทางไปทำงาน" พร้อมกันด้วย

**Q.** กรณีที่ประสบอุบัติเหตุระหว่างการทำงานหรือการเดินทางไปทำงาน แล้วต้องหยุดงานเพื่อทำการรักษาอาการบาดเจ็บ จะสามารถได้รับการชดเชยอะไรบ้าง



กรณีที่มิได้รับเงินค่าจ้างเนื่องจากหยุดงานเพื่อรับการรักษา สามารถรับ **การจ่าย (ชดเชย) การหยุดงาน** ได้

- ตั้งแต่ . . . วันที่ 4 ในการหยุดงานเป็นต้นไป
- จำนวนเงิน . . . ต่อ 1 วัน การจ่ายเงินรายวันพื้นฐาน (\*) 80% (การจ่ายเงินประกัน 60% + เงินจ่ายพิเศษ 20%)

\* “การจ่ายเงินรายวันพื้นฐาน” นั้นจะคำนวณจาก ค่าจ้าง 3 เดือนก่อนหน้าวันที่เกิดอุบัติเหตุ หารด้วยจำนวนวันตามปฏิทิน (ค่าจ้างเฉลี่ย)

(ตัวอย่าง) ได้รับค่าจ้างแต่ละเดือน 2 แสนเยน (วันคิดเงินเดือนคือวันสิ้นเดือนของทุกเดือน) กรณีที่เกิดอุบัติเหตุในเดือนตุลาคม

$$2 \text{ แสนเยน} \times 3 \text{ เดือน} \div 92 \text{ วัน [กรกฎาคม (31 วัน) + สิงหาคม (31 วัน) + กันยายน (30 วัน)]} \doteq 6,522 \text{ เยน}$$

$$6,522 \text{ เยน} \times 80\% \doteq 5,217 \text{ เยน}$$

→ ต่อ 1 วันที่หยุดงาน จะได้รับการจ่าย 80% ของเงินรายวันพื้นฐาน คิดเป็นจำนวน 5,217 เยน

#### การจ่าย (ชดเชย) การหยุดงาน

##### <เงื่อนไขในการจ่าย>

จะต้องเป็นไปตามเงื่อนไขข้อ ①-③ ทุกข้อ

- ① เป็นการรักษา การบาดเจ็บ หรือ การเจ็บป่วยที่เกิดขึ้นในการทำงาน หรือ การเดินทางไปทำงาน
- ② ไม่สามารถไปทำงานได้
- ③ มิได้รับเงินค่าจ้าง

##### <รายละเอียดการจ่าย>

ตั้งแต่วันที่ 4 ในการหยุดงานเป็นต้นไป ต่อ 1 วัน จะได้รับ การจ่ายเงินรายวันพื้นฐาน 80% (การจ่ายเงินประกัน 60% + เงินจ่ายพิเศษ 20%)

##### <วิธีการยื่นเรื่อง>

เจ้าตัวยื่นใบคำร้องต่อเจ้าหน้าที่ผู้ดูแลของกรมมาตรฐานแรงงานโดยตรง

##### <ข้อควรระวัง>

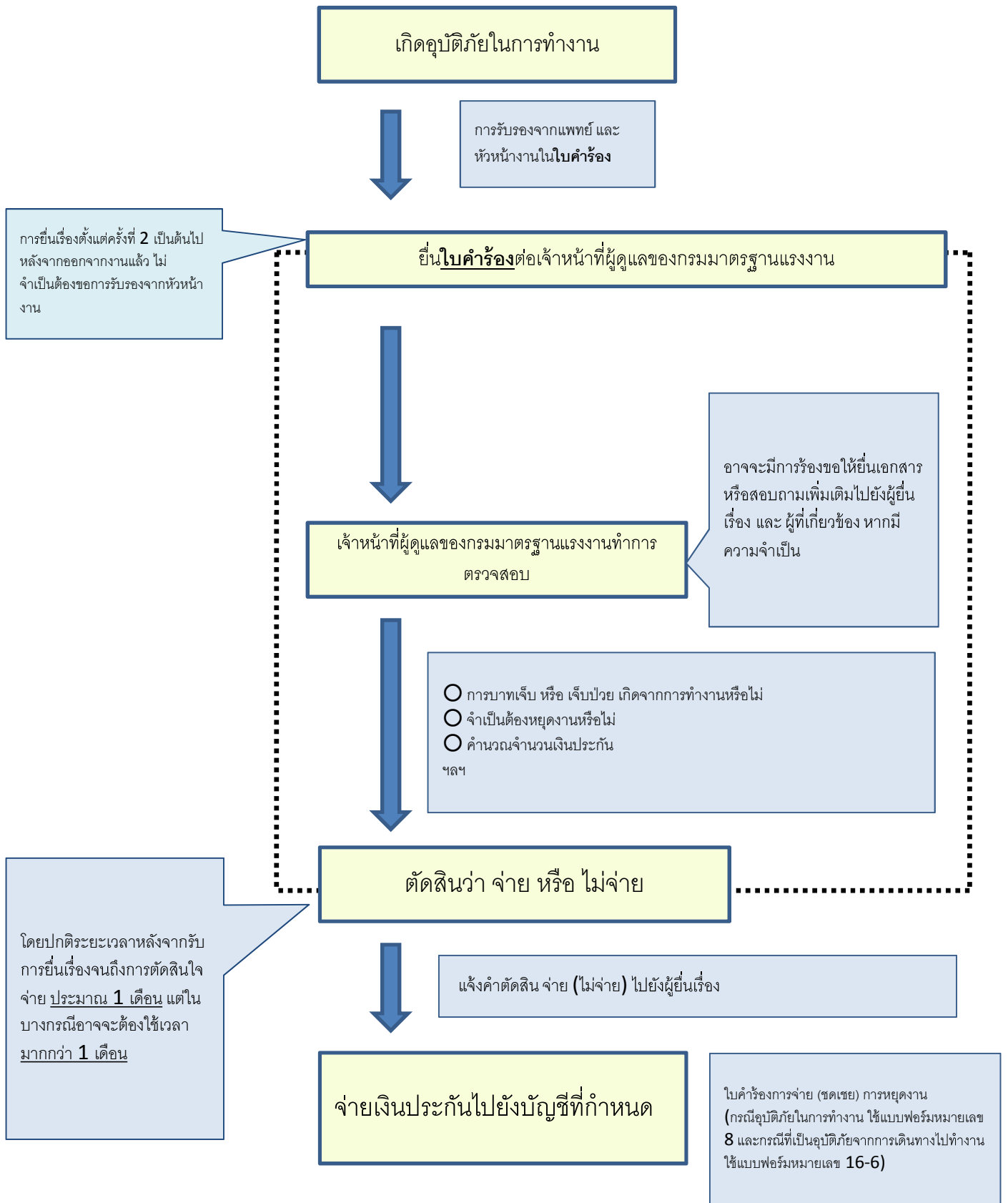
ตั้งแต่วันแรกจนถึงวันที่ 3 ในการหยุดงานจะไม่มี การจ่ายเงินประกันอุบัติเหตุในการทำงาน ในช่วงเวลานี้ กรณีที่เป็นอุบัติเหตุในการทำงาน กำหนดให้บริษัทจะต้องจ่ายเงินชดเชยการหยุดงาน (ต่อ 1 วัน 60% ของค่าจ้างเฉลี่ย)

ระยะเวลาที่มีผล . . . 2 ปี นับจากวันถัดจากวันที่เริ่มมีสิทธิยื่นเรื่องเนื่องจากมิได้รับค่าจ้าง

**[ดูรายละเอียดได้ที่]** ฉบับที่ 2 การจ่าย (ชดเชย) การหยุดงาน → หน้าที่ 15

ใบคำร้องการจ่าย (ชดเชย) การหยุดงาน → หน้าที่ 39

# ขั้นตอนการรับการจ่าย (ชดเชย) การหยุดงาน



## กรณีที่มีญาติเสียชีวิต ด้วยสาเหตุมาจากการทำงานหรือการเดินทางไปทำงาน

**Q.** กรณีที่ผู้ใช้แรงงานเสียชีวิตด้วยสาเหตุมาจากการทำงาน หรือ การเดินทางไปทำงาน ครอบครัวจะสามารถได้รับการชดเชยอะไรบ้าง



- ① สามารถรับเงินประจำปี หรือ เงินงวด (ชดเชย) ต่อครอบครัวผู้สูญเสีย ค่างานศพ (การจ่ายค่างานศพ) ได้
- ② กรณีที่เสียชีวิตก่อนที่จะได้รับ การจ่าย (ชดเชย) การรักษา การจ่าย (ชดเชย) การหยุดงาน ครอบครัวผู้สูญเสียสามารถรับเงินที่ยังไม่ได้จ่ายได้

เงินประจำปี (ชดเชย) ครอบครัวผู้สูญเสีย เงินงวด (ชดเชย) ครอบครัวผู้สูญเสีย

<เงินประกันที่เกี่ยวข้อง>

เงินประกันที่ยังไม่ได้จ่าย • เงินจ่ายพิเศษ, ค่าช่วยเหลือการเล่าเรียนของประกันอุบัติเหตุในการทำงาน, ค่าช่วยเหลือการเลี้ยงดูการทำงานของประกันอุบัติเหตุในการทำงาน

เงินประจำปี (ชดเชย) ครอบครัวผู้สูญเสีย

<ครอบครัวผู้สูญเสียที่สามารถยื่นเรื่องได้>

คู่สมรส บุตร พ่อแม่ หลาน ปู่ย่าตายาย พี่น้อง ที่ดำรงชีพโดยอาศัยรายได้ของผู้เสียชีวิตนั้น นอกจากภรรยาผู้เสียชีวิตแล้ว การที่จะสามารถยื่นเรื่องได้นั้นจะต้องเป็นผู้สูงอายุ หรือ ผู้เยาว์ในระดับที่กำหนด หรือ มีความพิการในระดับหนึ่ง ในตอนที่ผู้ใช้แรงงานเสียชีวิตเท่านั้น

<รายละเอียดการจ่าย>

การจ่ายจะเป็นไปตามที่ระบุด้านล่าง ตามจำนวนคนในครอบครัวผู้สูญเสีย ให้กับญาติซึ่งมีลำดับความสำคัญสูงสุดในบรรดาผู้มีความสัมพันธ์ในการรับเงินชดเชย

จำนวนคน	เงินประจำปี (ชดเชย) ครอบครัวผู้สูญเสีย	เงินจ่ายพิเศษครอบครัวผู้สูญเสีย (เงินงวด)	เงินประจำปีพิเศษ ครอบครัวผู้สูญเสีย
1 คน	เป็นจำนวน 153 วันของเงินรายวันพื้นฐาน (ทั้งนี้ ถ้าเป็น ภรรยาที่มีอายุ 55 ปีขึ้นไป หรือ มีระดับความพิการระดับหนึ่ง จะได้รับเป็นจำนวน 175 วันของเงินรายวันพื้นฐาน)	3 ล้านบาท	เป็นจำนวน 153 วันของเงินค่านวณพื้นฐาน (ทั้งนี้ ถ้าเป็น ภรรยาที่มีอายุ 55 ปีขึ้นไป หรือ มีระดับความพิการระดับหนึ่ง จะได้รับเป็นจำนวน 175 วันของเงินรายวันพื้นฐาน)
2 คน	เป็นจำนวน 201 วันของเงินรายวันพื้นฐาน		เป็นจำนวน 201 วันของเงินค่านวณพื้นฐาน
3 คน	เป็นจำนวน 223 วันของเงินรายวันพื้นฐาน		เป็นจำนวน 223 วันของเงินค่านวณพื้นฐาน
4 คนขึ้นไป	เป็นจำนวน 245 วันของเงินรายวันพื้นฐาน		เป็นจำนวน 245 วันของเงินค่านวณพื้นฐาน

※ดูรายละเอียดของเงินค่านวณพื้นฐานได้ที่ → ฉบับที่ 2 หน้า 8

<วิธีการยื่นเรื่อง>

ครอบครัวผู้สูญเสีย ยื่นใบคำร้องต่อเจ้าหน้าที่ผู้ดูแลของกรมมาตรฐานแรงงานโดยตรง

เงินงวด (ชดเชย) ครอบครัวผู้สูญเสีย

<เงื่อนไขในการจ่าย, รายละเอียดการจ่าย>

- กรณีที่ไม่มีญาติที่มีความสัมพันธ์ในการรับเงินประจำปี (ชดเชย) ครอบครัวผู้สูญเสีย ในตอนที่พนักงานเสียชีวิต
  - ทำการจ่าย เงินจำนวน 1000 วันของเงินรายวันพื้นฐาน เงินจ่ายพิเศษครอบครัวผู้สูญเสีย 3 ล้านบาท เงินจำนวน 1000 วันของเงินค่านวณพื้นฐานให้กับญาติของพนักงานที่เสียชีวิตซึ่งมีลำดับความสำคัญสูงสุด
- เมื่อผู้มีความสัมพันธ์ในการรับเงินประจำปี (ชดเชย) ครอบครัวผู้สูญเสียไม่มีอยู่แล้ว และจำนวนเงินรวม เงินประจำปี และ เงินประจำปี (ชดเชย) ครอบครัวผู้สูญเสีย จำนวนเงินงวดจ่ายล่วงหน้า ที่จ่ายให้กับครอบครัวผู้สูญเสียซึ่งเคยมีความสัมพันธ์ในการรับทุกคนนั้น ไม่เกิน เงินจำนวน 1000 วันของเงินรายวันพื้นฐานและเงินค่านวณพื้นฐาน
  - ทำการจ่ายเงินจำนวน 1000 วันของเงินรายวันพื้นฐาน และเงินค่านวณพื้นฐาน หักออกด้วยจำนวนเงินรวม เช่น เงินประจำปี (ชดเชย) ครอบครัวผู้สูญเสีย ให้กับครอบครัวผู้สูญเสียซึ่งมีลำดับความสำคัญสูงสุด

<วิธีการยื่นเรื่อง>

ครอบครัวผู้สูญเสีย ยื่นใบคำร้องต่อเจ้าหน้าที่ผู้ดูแลของกรมมาตรฐานแรงงานโดยตรง

ระยะเวลาที่มีผล • • • 5 ปี นับจากวันถัดจากวันที่ผู้ประสบภัยเสียชีวิต

**[ดูรายละเอียดได้ที่]** ฉบับที่ 2 การจ่าย (ชดเชย) ครอบครัวผู้สูญเสีย → หน้า 25

ใบคำร้องการจ่าย (ชดเชย) ครอบครัวผู้สูญเสีย → หน้า 41

# ขั้นตอนการรับเงินประจำปี หรือ เงินงวด (ขาดเซย) ต่อครอบครัวผู้สูญเสีย

เกิดอุบัติเหตุในการทำงาน

พนักงานเสียชีวิต

ขอการรับรองจากหัวหน้างานลงในใบ  
คำร้อง

## <เอกสารแนบ>

- เอกสารวินิจฉัยการเสียชีวิต
- เอกสารที่สามารถยืนยันความสัมพันธ์กับผู้เสียชีวิต (สำเนา หรือ ใบทะเบียนบ้าน ฉบับย่อ เป็นต้น\*)
- หลักฐานที่แสดงการใช้เงินในการดำรงชีพจากรายได้ของผู้เสียชีวิต ฯลฯ

\* กรณีที่ไม่มีเอกสารที่ได้ของประเทศไทยของต้นนั้น ให้ใช้หลักฐานที่แสดงความสัมพันธ์ทางสายเลือดกับผู้เสียชีวิต

ครอบครัวผู้เสียชีวิตยื่นใบคำร้องและเอกสารแนบต่อเจ้าหน้าที่ผู้ดูแลของ  
กรมมาตรฐานแรงงาน

เจ้าหน้าที่ผู้ดูแลของกรมมาตรฐานแรงงานทำการตรวจสอบ

- สาเหตุการตายเกิดจากการทำงานหรือไม่
- ตรวจสอบยืนยันผู้มีสิทธิได้รับ
- จำนวนเงินประกัน ฯลฯ

ตัดสินใจว่า จ่าย หรือ ไม่จ่าย

โดยปกติ ระยะเวลาหลังจากการรับ  
การยื่นเรื่องจนถึงการตัดสินใจจ่าย  
ประมาณ 4 เดือน แต่ในบางกรณี  
อาจจะต้องใช้เวลา มากกว่า 4  
เดือน

แจ้งคำตัดสิน จ่าย (ไม่จ่าย) ไปยังผู้ยื่นเรื่อง

จ่ายเงินประกันไปยังบัญชีที่กำหนด

- ใบคำร้องเงินประจำปี (ขาดเซย) ต่อครอบครัวผู้สูญเสีย (กรณีอุบัติเหตุในการทำงาน ใช้แบบฟอร์มหมายเลข 12 และกรณีที่เป็นอุบัติเหตุจากการเดินทางไปทำงาน ใช้แบบฟอร์มหมายเลข 16-8)
- ใบคำร้องเงินงวด (ขาดเซย) ต่อครอบครัวผู้สูญเสีย (กรณีอุบัติเหตุในการทำงาน ใช้แบบฟอร์มหมายเลข 15 และกรณีที่เป็นอุบัติเหตุจากการเดินทางไปทำงาน ใช้แบบฟอร์มหมายเลข 16-9)

\* อาจจะมีการให้ยื่นเอกสารที่จำเป็นอื่น ๆ อีกด้วย



## ค่างานศพ (การจ่ายค่างานศพ)

### <เงื่อนไขในการจ่าย>

เมื่อครอบครัวผู้สูญเสียจัดงานศพ หรือ บริษัทของพนักงานที่เสียชีวิตจัดงานศพให้ จะทำการจ่ายให้กับผู้ที่ทำการจัดงานศพนั้น

### <รายละเอียดการจ่าย>

- ① 315,000 เยน + จำนวนเงิน 30 วันของเงินรายวันพื้นฐาน
- ② ถ้าจำนวนเงินใน ① ไม่เกินจำนวนเงิน 60 วันของเงินรายวันพื้นฐาน จะจ่ายเท่ากับ 60 วันของเงินรายวันพื้นฐาน

### <วิธีการยื่นเรื่อง>

ครอบครัวผู้สูญเสีย ยื่นใบคำร้องต่อเจ้าหน้าที่ผู้ดูแลของกรมมาตรฐานแรงงานโดยตรง

ระยะเวลาที่มีผล • • • 2 ปีนับจากวันถัดจากวันที่ผู้ประสบภัยเสียชีวิต

**[ดูรายละเอียดได้ที่]** ฉบับที่ 2 ค่างานศพ (การจ่ายค่างานศพ) → หน้า 31

ใบคำร้องค่างานศพ (การจ่ายค่างานศพ) → หน้า 43

**Q.** พนักงานที่ได้เข้ารับการรักษา หรือ หยุดพักงาน ซึ่งมีสิทธิที่จะได้รับเงินประกันอุบัติเหตุในการทำงานแล้ว เกิดเสียชีวิตก่อนที่จะได้รับเงิน สามารถให้ผู้อื่นรับเงินแทนได้หรือไม่



ในกรณีที่ผู้มีสิทธิได้รับเงินประกันเสียชีวิต โดยที่มีเงินประกันซึ่ง

- ① มีสิทธิที่จะได้รับ แต่ยังไม่ได้ยื่นเรื่องขอรับ
- ② ได้ยื่นเรื่องขอรับแล้ว แต่ยังไม่ได้กำหนดการจ่าย
- ③ ได้กำหนดจ่ายแล้ว แต่ยังไม่ได้ถูกจ่าย

ครอบครัวผู้สูญเสียของพนักงานผู้นั้น สามารถรับเงินประกัน และ เงินจ่ายพิเศษได้ ถ้ามีเงื่อนไขตามที่กำหนด (เงินประกันที่ยังไม่ได้จ่าย)

เงินประกันที่ยังไม่ได้จ่าย, เงินจ่ายพิเศษ

<เงินประกันที่เกี่ยวข้อง>

การจ่าย (ชดเชย) การรักษา, การจ่าย (ชดเชย) การหยุดงาน, การจ่าย (ชดเชย) ความพิการ, เงินประจำปี (ชดเชย) การเจ็บป่วย, การจ่าย (ชดเชย) ครอบครัวผู้สูญเสีย

### <ครอบครัวผู้สูญเสียที่สามารถยื่นเรื่องได้>

จะทำการยื่นเรื่องได้ก็ต่อเมื่อเป็นไปตาม เงื่อนไข ① และ ② ทั้งสองข้อ

- ① คู่สมรส บุตร พ่อแม่ หลาน ปู่ย่าตายาย พี่น้องของผู้เสียชีวิตที่มีสิทธิได้รับเงิน
- ② ดำรงชีพโดยอาศัยรายได้จากผู้เสียชีวิตที่มีสิทธิได้รับเงิน (ไม่จำเป็นต้องอาศัยอยู่ด้วยกัน)

ในกรณีที่ไม่มีผู้ใดที่บรรลุนิติภาวะ ทายาทของผู้เสียชีวิตจะมีสิทธิที่สามารถยื่นเรื่องได้

### <กรณีที่ผู้ซึ่งรับเงินประจำปี (ชดเชย) ครอบครัวผู้สูญเสีย เสียชีวิต>

ครอบครัวผู้สูญเสียที่สามารถยื่นเรื่องได้ • • ผู้ซึ่งมีคุณสมบัติในการรับเงินในลำดับถัดไป ในผู้คนที่อยู่ในฐานะครอบครัวผู้สูญเสียของพนักงานที่เสียชีวิต (คู่สมรส บุตร พ่อแม่ หลาน ปู่ย่าตายายและพี่น้อง) (ไม่ใช่คู่สมรสของผู้ที่ได้รับเงินประจำปีมาจนถึงปัจจุบัน)

### <วิธีการยื่นเรื่อง>

ครอบครัวผู้สูญเสีย ยื่นใบคำร้องต่อเจ้าหน้าที่ผู้ดูแลของกรมมาตรฐานแรงงานโดยตรง

ระยะเวลาที่มีผล • • • เหมือนกับของประกันแต่ละอย่าง

## กรณีที่ได้รับเงินชดเชยประกันอุบัติเหตุในการทำงานอยู่แล้ว

**Q.** สามารถเข้ารับการรักษาอาการเจ็บป่วยที่โรงพยาบาลได้จนถึงเมื่อใด



สำหรับการจ่าย (ชดเชย) การรักษานั้น จะสามารถเข้ารับการรักษาจน อาการเจ็บป่วยได้รับการรักษาจนอาการคงที่ (อาการคงที่รักษาไม่ได้) แล้ว นอกจากนี้ หลังจากเริ่มเข้ารับการรักษา เป็นเวลา 1 ปี 6 เดือน แล้ว ก็ยังไม่สามารถรักษาจนอาการคงที่ (อาการคงที่รักษาไม่ได้) แล้ว ก็จะสามารถได้รับเงินประจำปี (ชดเชย) การเจ็บป่วย ถ้าจะระดับความพิการรุนแรง

เงินประจำปี (ชดเชย) การเจ็บป่วย

<เงินประกันที่เกี่ยวข้อง> การจ่าย (ชดเชย) การดูแล

### <เงื่อนไขในการจ่าย, รายละเอียดการจ่าย>

กรณีที่มีอาการเจ็บป่วยคงที่ และ เข้าข่ายกับหมวดหมู่ระดับความเจ็บป่วยที่กำหนดตามกฎหมาย จะสามารถได้รับ เงินประจำปี (ชดเชย) การเจ็บป่วย เงินจ่ายพิเศษการเจ็บป่วย และ เงินประจำปีพิเศษการเจ็บป่วย

ความเจ็บป่วย	เงินประจำปี (ชดเชย) การเจ็บป่วย	เงินจ่ายพิเศษการเจ็บป่วย (เงินงวด)	เงินประจำปีพิเศษ การเจ็บป่วย
ระดับ 1	เป็นจำนวน 313 วันของเงินรายวันพื้นฐาน	1 ล้าน 1 แสน 4 หมื่นเยน	เป็นจำนวน 313 วันของเงินคำนวณพื้นฐาน
ระดับ 2	เป็นจำนวน 277 วันของเงินรายวันพื้นฐาน	1 ล้าน 7 หมื่นเยน	เป็นจำนวน 277 วันของเงินคำนวณพื้นฐาน
ระดับ 3	เป็นจำนวน 245 วันของเงินรายวันพื้นฐาน	1 ล้านเยน	เป็นจำนวน 245 วันของเงินคำนวณพื้นฐาน

### <ข้อควรระวัง>

การจ่ายไม่ใช่แค่ยื่นเรื่องก็จะได้รับการจ่าย ทั้งนี้หัวหน้าผู้ดูแลของกรมมาตรฐานแรงงานมีอำนาจในการตัดสินใจการจ่าย

**Q.** ได้รับการบอกว่าการรักษาจนอาการคงที่ (อาการคงที่รักษาไม่ได้) แล้ว ทั้ง ๆ ที่ยังไม่ได้หายสนิท



ในการประกันอุบัติเหตุในการทำงานนั้น การที่รักษาแล้วก็ยังไม่สามารถมีอาการดีขึ้นกว่าเดิมได้แล้ว จะถูกเรียกว่า รักษาจนอาการคงที่ (อาการคงที่รักษาไม่ได้) ถึงแม้ว่าจะได้รับการยอมรับแล้วว่าการรักษาจนอาการคงที่ (อาการคงที่รักษาไม่ได้) ก็ตาม หากภายหลังมีความพิการหลงเหลืออยู่ จะได้รับการจ่าย (ชดเชย) ความพิการตามระดับความพิการ

การจ่าย (ชดเชย) ความพิการ

<เงินประกันที่เกี่ยวข้อง>

การจ่าย (ชดเชย) การดูแล, การบำบัดหลังการผ่าตัด, อาฟเตอร์แคร์, การจ่ายค่าอุปกรณ์ช่วยเหลือ เช่น อวัยวะเทียม

**<เงื่อนไขในการจ่าย, รายละเอียดการจ่าย>**

เมื่อการบาดเจ็บ หรือ การเจ็บป่วยที่เกิดขึ้นในการทำงานหรือการเดินทางไปทำงาน ได้รับการรักษาจนอาการคงที่ (อาการคงที่รักษาไม่ได้) แล้ว และยังคงหลงเหลือความพิการทางร่างกายในระดับหนึ่ง ซึ่งอยู่ในหมวดหมู่ระดับความพิการที่กฎหมายกำหนดไว้ จะทำการจ่ายเงินประจำปี หรือ เงินงวดตามระดับความพิการนั้น ๆ ตามที่ระบุด้านล่าง

ความพิการ	การจ่าย (ชดเชย) ความพิการ		เงินจ่ายพิเศษความพิการ	เงินประจำปีพิเศษความพิการ	เงินงวดพิเศษความพิการ	
ระดับ 1	เงินประจำปี	เป็นจำนวน 313 วันของเงินรายวันพื้นฐาน	เงินงวด	เงินประจำปี	/	
ระดับ 2		เป็นจำนวน 277 วันของเงินรายวันพื้นฐาน				เป็นจำนวน 313 วันของเงินจำนวนพื้นฐาน
ระดับ 3		เป็นจำนวน 245 วันของเงินรายวันพื้นฐาน				เป็นจำนวน 277 วันของเงินจำนวนพื้นฐาน
ระดับ 4		เป็นจำนวน 213 วันของเงินรายวันพื้นฐาน				เป็นจำนวน 245 วันของเงินจำนวนพื้นฐาน
ระดับ 5		เป็นจำนวน 184 วันของเงินรายวันพื้นฐาน				เป็นจำนวน 213 วันของเงินจำนวนพื้นฐาน
ระดับ 6		เป็นจำนวน 156 วันของเงินรายวันพื้นฐาน				เป็นจำนวน 184 วันของเงินจำนวนพื้นฐาน
ระดับ 7		เป็นจำนวน 131 วันของเงินรายวันพื้นฐาน				เป็นจำนวน 156 วันของเงินจำนวนพื้นฐาน
ระดับ 8	เงินงวด	เป็นจำนวน 503 วันของเงินรายวันพื้นฐาน	เงินงวด	/	เงินงวด	
ระดับ 9		เป็นจำนวน 391 วันของเงินรายวันพื้นฐาน				เป็นจำนวน 503 วันของเงินจำนวนพื้นฐาน
ระดับ 10		เป็นจำนวน 302 วันของเงินรายวันพื้นฐาน				เป็นจำนวน 391 วันของเงินจำนวนพื้นฐาน
ระดับ 11		เป็นจำนวน 223 วันของเงินรายวันพื้นฐาน				เป็นจำนวน 302 วันของเงินจำนวนพื้นฐาน
ระดับ 12		เป็นจำนวน 156 วันของเงินรายวันพื้นฐาน				เป็นจำนวน 223 วันของเงินจำนวนพื้นฐาน
ระดับ 13		เป็นจำนวน 101 วันของเงินรายวันพื้นฐาน				เป็นจำนวน 156 วันของเงินจำนวนพื้นฐาน
ระดับ 14		เป็นจำนวน 56 วันของเงินรายวันพื้นฐาน				เป็นจำนวน 101 วันของเงินจำนวนพื้นฐาน

**<วิธีการยื่นเรื่อง>**

เจ้าตัวยื่นใบคำร้องต่อเจ้าหน้าที่ผู้ดูแลของกรมมาตรฐานแรงงานโดยตรง

ระยะเวลาที่มีผล • • • 5 ปีจากวันถัดจากวันที่รักษาอาการบาดเจ็บจนอาการคงที่รักษาไม่ได้

**[ดูรายละเอียดได้ที่]** ฉบับที่ 2 การจ่าย (ชดเชย) ความพิการ → หน้าที่ 17

ใบคำร้องการจ่าย (ชดเชย) ความพิการ → หน้าที่ 40

# ขั้นตอนการจ่ายกรณีที่เกิดมีความพิการขึ้น

เกิดอุบัติเหตุในการทำงาน



รักษา



อาการคงที่รักษาไม่ได้



ขอการรับรองจากหัวหน้างานลงในใบคำ  
ร้อง

## <เอกสารแนบ>

- ภาพถ่ายเอ็กซเรย์ เป็นต้น
- กรณีที่ได้รับเงินสวัสดิการคนพิการ หรือ เงิน บำนาญพื้นฐานคนพิการ ด้วยเหตุผลเดียวกัน ต้อง ยื่นเอกสารรับรองจำนวนเงินที่ได้รับอยู่ด้วย

ยื่นใบคำร้องต่อเจ้าหน้าที่ผู้ดูแลกรมมาตรฐานแรงงาน



ในการกำหนดอาการคงที่รักษาไม่ได้ และ ระดับความพิการนั้น อาจจะมีการให้แพทย์ ผู้เชี่ยวชาญพิเศษทำการวินิจฉัยอาการ

โดยปกติ ระยะเวลาหลังจากการรับการยื่น เรื่องจนถึงการตัดสินใจจ่าย ประมาณ 3 เดือน แต่ในบางกรณี อาจจะต้องใช้เวลามากกว่า 3 เดือน

รับรองระดับความพิการ



แจ้งคำตัดสิน การจ่ายเงินประกัน ไปยังเจ้าตัว

ใบคำร้องการจ่าย (ชดเชย) ความพิการ (กรณีอุบัติเหตุในการทำงาน ใช้แบบฟอร์มหมายเลข 10 และกรณีที่เป็นอุบัติเหตุจากการเดินทางไปทำงาน ใช้แบบฟอร์มหมายเลข 16-7)

จ่ายเงินประกันไปยังบัญชีที่กำหนด

\* อาจจะมีการให้ยื่นเอกสารที่จำเป็นอื่น ๆ อีกด้วย

**Q.** กรณีที่มีความพิการรุนแรงมาก จึงต้องรับการดูแลจากครอบครัว หรือ บริษัทบริการดูแล จะสามารถรับการชดเชยอะไรบ้าง



สามารถได้รับการจ่าย (ชดเชย) การดูแล ในขอบเขตจำนวนเงินที่กำหนดได้

การจ่าย (ชดเชย) การดูแล

<เงินประกันที่เกี่ยวข้อง> การจ่าย (ชดเชย) ความพิการ, เงินประจำปี (ชดเชย) การเจ็บป่วย

#### <เงื่อนไขในการจ่าย>

จะต้องเป็นไปตามเงื่อนไข ①-④ ทุกข้อ

- ① มีความพิการทางระบบสมอง หรือ ความพิการทางร่างกาย ในระดับ 1 หรือ 2 ของเงินประจำปี (ชดเชย) ความพิการ หรือ เงินประจำปี (ชดเชย) การบาดเจ็บ และอยู่ในสภาวะที่ต้องได้รับการดูแลรักษาเป็นประจำ หรือ เป็นระยะ
- ② กำลังได้รับการดูแลโดย บริษัทบริการการดูแลของเอกชนโดยเสียค่าใช้จ่าย หรือโดยญาติ เพื่อน หรือคนรู้จักอยู่
- ③ ไม่ได้เข้ารักษาอยู่ในโรงพยาบาล หรือ สถานบำบัด
- ④ ไม่ได้เข้ารับการดูแล โดยอาศัยอยู่ในสถานดูแลผู้สูงอายุ ฯลฯ

#### <รายละเอียดการจ่าย>

จำนวนเงินที่จ่าย เป็นไปตามที่ระดับด้านล่าง ตามชนิดการดูแลเป็นประจำ หรือ การดูแลเป็นระยะ (ข้อมูล ณ วันที่ 1 เมษายน ปี ค.ศ. 2013)

- การดูแลเป็นประจำ : 56,600 เยน-104,290 เยน ต่อเดือน
- การดูแลเป็นระยะ : 28,300 เยน-52,150 เยน ต่อเดือน

#### <วิธีการยื่นเรื่อง>

เจ้าตัวยื่นใบคำร้องต่อเจ้าหน้าที่ผู้ดูแลของกรมมาตรฐานแรงงานโดยตรง

ระยะเวลาที่มีผล . . . 2 ปีนับตั้งแต่วันที่ 1 ของเดือนถัดจากเดือนที่รับการดูแล

**[ดูรายละเอียดได้ที่]** ฉบับที่ 2 การจ่าย (ชดเชย) การดูแล → หน้า 32  
ใบคำร้องการจ่าย (ชดเชย) การดูแล → หน้า 44

#### ระบบการช่วยเหลืออื่น ๆ

##### ● อาฟเตอร์แคร์

กรณีที่หลังจากการเจ็บป่วยได้รับการรักษาจนอาการคงที่ (อาการคงที่รักษาไม่ได้) แล้ว แต่อาการยังคงไม่แน่นอน กล่าวคือยังอาจเกิดอาการเจ็บป่วยภายหลังขึ้นใหม่อีกนั้น ถ้าเป็นการเจ็บป่วยที่เข้าข่าย (20 อาการเจ็บป่วย) จะสามารถเข้ารับการวินิจฉัย หรือ ตรวจสอบสุขภาพภายในขอบเขตที่กำหนด เป็นต้น ประมาณ เดือนละครั้ง ได้ นอกจากนี้ยังสามารถได้รับการจ่ายค่าใช้จ่ายที่จำเป็นในการเดินทางไปโรงพยาบาลอีกด้วย

##### ● การจ่ายค่าอุปกรณ์ช่วยเหลือ เช่น อวัยวะเทียม

กรณีที่ได้รับ หรือ คาดว่าจะได้รับการจ่าย (ชดเชย) ความพิการนั้น ถ้าเป็นไปตามเงื่อนไขที่กำหนดแล้วจะสามารถได้รับการจ่ายเงินสำหรับค่าซื้อ (ซ่อมแซม) อุปกรณ์ช่วยเหลือ เช่น อวัยวะเทียม ภายในขอบเขตจำนวนเงินมาตรฐานที่กำหนด นอกจากนี้ กรณีที่เป็นไปตามเงื่อนไขที่กำหนดแล้ว จะสามารถได้รับการจ่ายค่าเดินทางที่จำเป็นในการซื้อ (ซ่อมแซม) อีกด้วย

##### ● การบำบัดหลังการผ่าตัด

กรณีที่ได้รับการจ่าย (ชดเชย) ความพิการแล้ว สามารถรับการบำบัดต่าง ๆ หลังจากที่มีการบาดเจ็บได้รับการรักษาจนอาการคงที่ (อาการคงที่รักษาไม่ได้) ได้ เช่น เข้ารับการผ่าตัดใหม่อีกครั้งเพื่อติดตั้งอวัยวะเทียม หรือ เพื่อตกแต่งลดความน่าเกลียดของรอยแผล เป็นต้น โดยไม่เสียค่าใช้จ่าย ที่โรงพยาบาลที่เข้าร่วมการประกันอุบัติเหตุในการทำงาน หรือ หน่วยงานทางการแพทย์ที่การประกันอุบัติเหตุในการทำงานกำหนด นอกจากนี้ยังสามารถได้รับการจ่ายค่าเดินทางจำเป็นอีกด้วย ต่อเมื่อเป็นไปตามเงื่อนไขที่กำหนด

##### ● ค่าช่วยเหลือการเล่าเรียนของประกันอุบัติเหตุในการทำงาน

ผู้ที่มีคุณสมบัติในการรับเงินประจำปี (ชดเชย) ครอบครัวผู้สูญเสีย หรือ บุตรของผู้เสียชีวิตที่กำลังศึกษาเล่าเรียนอยู่ ถ้าเป็นไปตามเงื่อนไขที่กำหนดแล้ว จะสามารถได้รับการจ่ายช่วยเหลือจำนวนหนึ่ง (ค่าช่วยเหลือการเล่าเรียนของประกันอุบัติเหตุในการทำงาน หรือ ค่าช่วยเหลือการเลี้ยงดูการทำงานของประกันอุบัติเหตุในการทำงาน)

## สำหรับกรณีอื่น ๆ

Q. บริษัทที่ทำงานอยู่บอกว่าอุบัติเหตุครั้งนี้ไม่ใช่อุบัติเหตุในการทำงาน หัวหน้าในที่ทำงานจึงไม่ให้ความร่วมมือในขั้นตอนให้การรับรอง จะทำอย่างไรดี

A. การดำเนินการตามขั้นตอนการประกันอุบัติเหตุในการทำงานนั้น โดยหลักการแล้ว ผู้ได้รับอุบัติเหตุสามารถดำเนินการได้เอง ในกรณีที่ไม่สามารถหลีกเลี่ยงได้ เช่น บริษัทปฏิเสธที่จะทำการรับรองให้ ก็สามารถรับใบคำร้องประกันอุบัติเหตุในการทำงานได้ แม้จะไม่มีกรรับรองจากหัวหน้าที่ทำงานก็ตาม

Q. อุบัติเหตุที่เกิดขึ้นที่บริษัทในอดีตค่อนข้างนานมาแล้ว จะสามารถได้รับการยอมรับว่าเป็นอุบัติเหตุในการทำงานหรือไม่

A. ถ้าหากระยะเวลาเกินระยะเวลาที่มีผลที่กำหนดในแต่ละชนิดของการจ่ายประกันแล้ว ก็จะไม่สามารถรับเงินประกันได้ ขอให้ตรวจสอบระยะเวลาที่มีผลในแต่ละหัวข้อการประกัน

Q. ถ้าลาออกจากงานแล้ว หรือ บริษัทเลิกกิจการไปแล้ว จะสามารถรับเงินชดเชยอุบัติเหตุในการทำงานหรือไม่

A. แม้ในสถานการณ์เช่นนั้น ก็สามารถยื่นเรื่องขอรับเงินประกันได้ ในกรณีนี้อาจจะมีการขอให้แจ้งชื่อ และ ที่อยู่ของหัวหน้าที่ทำงาน หรือ เพื่อนร่วมงานที่บริษัท

Q. บริษัทที่ทำงานอยู่บอกมาว่าดังนี้ กรณีนี้จะสามารถรับเงินประกันอุบัติเหตุในการทำงานได้หรือไม่

- ① ไม่ได้เข้าร่วมประกันอุบัติเหตุในการทำงาน
- ② ใช้การประกันพิเศษรูปแบบอื่นที่ไม่ใช่ประกันอุบัติเหตุในการทำงาน

A. ① กรณีที่บริษัทไม่ได้ดำเนินการเข้าร่วมประกันอุบัติเหตุในการทำงาน โดยหลักการแล้ว การบาดเจ็บ หรือ เจ็บป่วยที่เกิดขึ้นจากการทำงาน หรือการเดินทางไปทำงาน จะสามารถได้รับเงินประกันได้

② ในกรณีที่บริษัท หรือ หน่วยงาน ได้ทำระบบประกันพิเศษไว้ก็ตาม ก็ยังสามารถรับประกันอุบัติเหตุในการทำงานได้

\* อย่างไรก็ตาม ในกรณีที่มีการจ่ายชดเชยจากบริษัท (การจ่ายค่ารักษา, การจ่ายชดเชยการหยุดงาน, การจ่ายชดเชยความเสียหาย ฯลฯ) แล้ว อาจจะไม่มีการจ่ายประกันอุบัติเหตุในการทำงาน หรือ จำนวนเงินที่จ่ายน้อยลงก็ได้

Q. กรณีดังต่อไปนี้ จะสามารถได้รับเงินประกันอุบัติเหตุในการทำงานหรือไม่

- ① ขณะเดินทางไปทำงานเกิดโดนจักรยานชนจนได้รับบาดเจ็บและไม่สามารถระบุคู่กรณีได้
- ② ได้รับบาดเจ็บขณะเดินทางไปบริษัท โดยใช้เส้นทางที่ไม่ใช่เส้นทางปกติ

A. ① สามารถรับเงินประกันอุบัติเหตุในการทำงานได้

- ② ถ้าเป็นไปตามเงื่อนไขที่กำหนดก็จะสามารถได้รับเงินประกันได้

### อุบัติเหตุในการเดินทางไปทำงาน

อุบัติเหตุในการเดินทางไปทำงาน คือ การบาดเจ็บของพนักงานที่เกิดจาก “การเดินทางไปทำงาน”

“การเดินทางไปทำงาน” คือ การที่พนักงานเดินทาง ตามที่กำหนดในหัวข้อ ①-③ ที่เกี่ยวข้องกับการทำงานโดยใช้เส้นทางและวิธีทางที่เหมาะสม (ทั้งนี้ไม่นับรวมการเดินทางในงานที่เนื่องงานคือการเดินทาง)

- ① การเดินทางไปกลับระหว่างที่พักอาศัยและที่ทำงาน
- ② การเดินทางระหว่างสถานที่ทำงานที่กำหนดตามกฎหมายกระทรวงสาธารณสุข กับสถานที่ทำงานอีกแห่ง (การเดินทางระหว่างที่ทำงานของพนักงานที่มีที่ทำงานหลายแห่ง)
- ③ การเดินทางที่ยกตัวอย่างในการเดินทางไปกลับใน ① โดยเริ่มต้นในขาไป หรือ ต่อเนื่องกันในขากลับ (เฉพาะกรณีที่เป็นไปตามเงื่อนไขที่กำหนดโดยกฎหมายกระทรวงสาธารณสุข)

#### <รายละเอียดการจ่าย>

เหมือนกับกรณีอุบัติเหตุในการทำงาน

(การจ่ายการหยุดงานนั้น จะกำหนดให้พนักงานต้องรับภาระส่วนหนึ่ง โดยจะหักออก 200 เยนจากจำนวนเงินที่จะจ่าย)

#### <วิธีการยื่นเรื่อง>

เหมือนกับกรณีอุบัติเหตุในการทำงาน

เอกสารแนบ : ใบรับรองอุบัติเหตุ (กรณีที่เป็นอุบัติเหตุทางรถยนต์) ฯลฯ

**[ดูรายละเอียดได้ที่] ฉบับที่ 2 อุบัติเหตุในการเดินทางไปทำงาน → หน้า 5**

Q. ระหว่างเดินทางไปทำงานเกิดอุบัติเหตุทางรถยนต์ ได้รับบาดเจ็บ โดยได้รับเงินประกันจากการประกันภัยรถยนต์ของคู่กรณีแล้ว ยังจะสามารถได้รับเงินประกันอุบัติเหตุในการทำงานอีกหรือไม่

A. กรณีนี้ก็ยังสามารถได้รับเงินประกันอุบัติเหตุในการทำงาน แต่จำนวนเงินประกันอุบัติเหตุที่จะจ่ายด้วยเหตุผลเดียวกันนั้น ต้องหักออกด้วยจำนวนเงินที่ได้รับจากประกันภัยรถยนต์ นอกจากนี้ กรณีที่ต้องหยุดงาน หรือ มีความพิการเกิดขึ้นนั้น เงินจ่ายพิเศษจะถูกจ่าย ไม่ว่าจะได้รับเงินประกันจากประกันภัยรถยนต์หรือไม่ก็ตาม

## ข้อควรระวังในกรณีที่ได้กลับประเทศของตนแล้ว

### <การพิจารณาในกรณีที่ร้องขอจากนอกประเทศญี่ปุ่น>

#### จำนวนเงินของการจ่ายชดเชยของประกัน

จำนวนเงินที่จ่ายจะใช้อัตราแลกเปลี่ยนเงินตราต่างประเทศ (อัตราขาย) ในวันที่ได้กำหนดจ่าย โดยคำนวณเป็นค่าเงินของประเทศญี่ปุ่น

#### กรณีที่เข้ารับการรักษาในต่างประเทศ

ถ้ารายละเอียดในการเข้ารับการรักษาได้รับการยอมรับว่าเหมาะสม จะเข้าข่ายการจ่ายค่าชดเชย (จะจ่ายค่าชดเชยค่าใช้จ่ายที่ใช้ในการรักษา)

#### สิ่งหลัก ๆ ที่กำหนดให้รับได้เฉพาะในประเทศญี่ปุ่น

- ออฟเตอร์แคร์
- การจ่ายค่าอุปกรณ์ช่วยเหลือ เช่น อวัยวะเทียม (ในบางกรณีอาจจะมีการจ่ายค่าเก้าอี้รถเข็นด้วย)
- การบำบัดหลังการผ่าตัด
- ค่าช่วยเหลือการเล่าเรียนของประกันอุบัติเหตุในการทำงาน (จำกัดเฉพาะการเข้าโรงเรียนในประเทศญี่ปุ่นเท่านั้น) → ดูรายละเอียดได้ที่ หน้า 13