



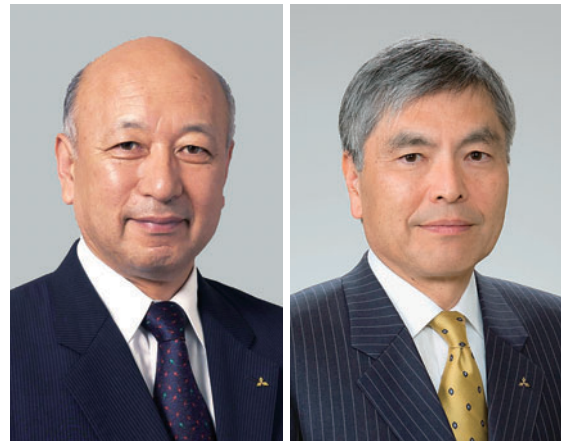
三菱重工

この星に、たしかな未来を

株主通信

レポート 2010.6

証券コード 7011



取締役会長
佃 和夫

取締役社長
大宮 英明

株主の皆様には、平素より格別の御支援、御高配を賜り、厚くお礼申し上げます。

当社は本年4月から、新たな中期経営計画である「2010事業計画」をスタートいたしました。

今回の「株主通信」では、この「2010事業計画」の概要と各事業のトピックスをわかり易くお伝えする内容としております。

この「株主通信」が、当社に対する御理解を深めていただく一助になれば、幸いです。

株主の皆様におかれましては、従来にも増して御理解、御支援を賜りますようお願い申し上げます。

平成22年6月

取締役会長 **佃 和夫**
取締役社長 **大宮英明**

2010事業計画策定について

当社は本年4月、「安定収益体質の構築」と「グローバル成長の加速」を目指した「2010事業計画」（5か年の中期経営計画）を策定いたしました。過去2回の事業計画は3年間の中期経営計画としていましたが、今回は厳しい事業環境の中、当社事業の特性を考慮し、5年間の事業計画といたしました。

平成20年度からスタートした「2008事業計画」では「製品事業のグローバル成長」と「経営プロセス改革」を基本方針として展開しました。しかし、平成20年後半からの世界同時不況により需要が減少したことに加え、円高・資材費高騰が継続したため、昨年度は「2008事業計画」での平成22年度目標値を凍結し、平成21年度利益確保に向け全社緊急対策「チャレンジ09」を発動しました。全社一丸となった取り組みの結果、受注・売上は計画を下回ったものの、営業利益は656億円と計画（650億円）を達成することができました。

「2010事業計画」では、日米欧から新興国への市場シフト、円高・資材費高騰の継続、世界的な地球環境対策の高まりといった市場環境に対し、「2008事業計画」で成果をあげた施策の継続、深掘りを行うとともに、世界同時不況で露呈した課題の早期解決を図り、激変する市場に対応した“改革”の推進と“グローバル成長”の実現を目指していきます。また、「CSRのグローバル化」にも取り組み、当社グループの総合力を発揮することで、目標達成を目指していきます。



副社長執行役員
福江 一郎



副社長執行役員
菅 宏



副社長執行役員
青木 素直



常務執行役員
河本 雄二郎
(経理、資金及び
資材担当)

目次

- ごあいさつ 1
- 大宮社長
「2010事業計画」を語る 3
- 平成21年度決算ハイライト 5
- 会社概要 6
- 事業情報
船舶・海洋部門 7
原動機部門 8
- 機械・鉄構部門 10
- 航空・宇宙部門 11
- 汎用機・特殊車両部門 12
- その他の部門 13
- CSR(企業の社会的責任)活動 14
- 海外拠点情報 15
- 工場見学会のお知らせ 17
- お知らせ 18

◆表紙絵画

名古屋駅周辺の高層ビル群と
小牧山を遠方に望む
名古屋誘導推進システム製作所

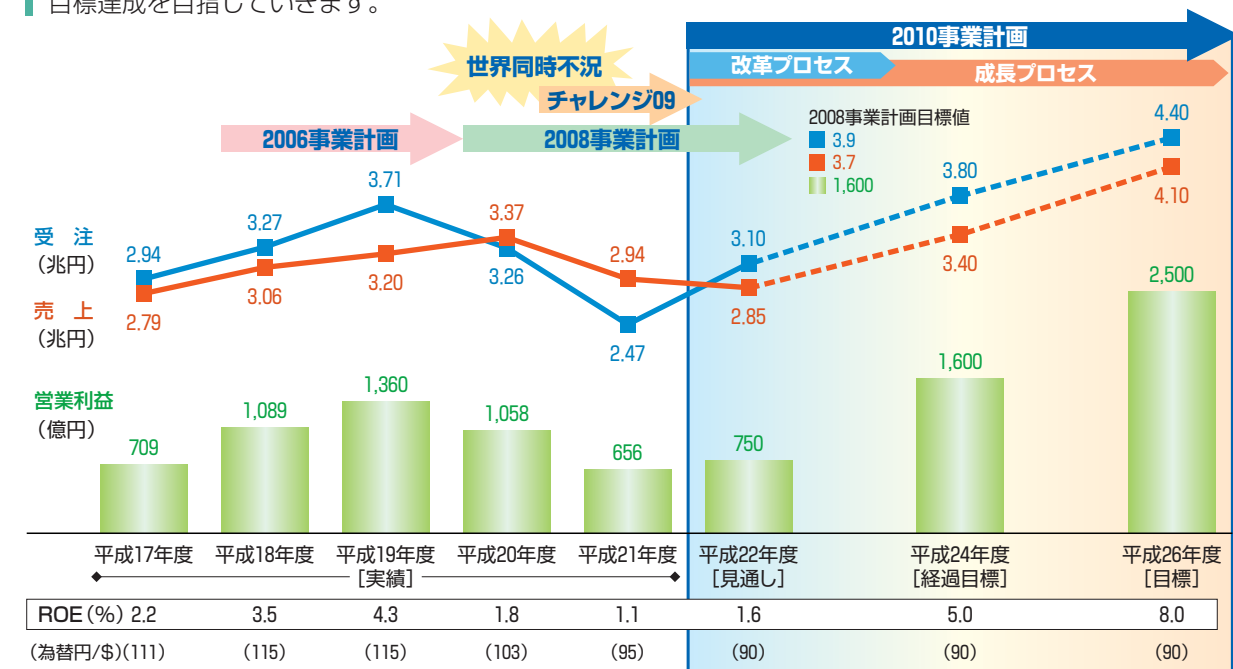


◆ホームページアドレス

<http://www.mhi.co.jp>

(注意事項)

本資料に掲載されている業績見通しは、現時点で入手可能な情報に基づき判断したものであり、リスクや不確実性を含んでいます。したがって、この業績見通しにのみを依拠して投資判断をくだすことはお控えくださいますようお願いいたします。実際の業績は、さまざまな重要な要素により、この業績見通しとは大きく異なる結果となり得ることを御承知おきください。実際の業績に影響を与える要素には、当社グループの事業領域をとりまく経済情勢、対ドルをはじめとする円の為替レート、日本の株式相場などが含まれます。



大宮社長「2010事業計画」を語る

2010事業計画(平成26年度目標)

受注	4兆4,000億円	ROE(自己資本利益率)	8%
売上	4兆1,000億円	ROIC(投下資本利益率)	5%
営業利益	2,500億円		
経常利益	2,000億円		



4月に発表された「2010事業計画」(5か年の中期経営計画)の要点と、計画達成に向けた想いについて、大宮社長に聞きました。

Q.「2010事業計画」の戦略について聞かせてください。

2010事業計画の戦略

— 真の総合力の発揮 —

戦略1 お客様の視点でビジネス・モデル変革

- ①コア・ビジネスの更なる強化
- ②ソリューション・ビジネス拡大
- ③上流・下流ビジネス拡大
- ④新興国を中心にグローバル・ビジネス拡大

戦略2 体質強化に向けたビジネス・プロセス変革

- ①業務プロセスの共通化・標準化と高度化
- ②業務プロセス分担をグローバルに最適化

— 自前主義からの脱却 —

戦略3 柔軟で機動的な事業運営体制確立

- 事業責任体制の明確化 —
- 横串機能の強化 —

戦略4 企業価値増大に向けた経営管理指標導入

戦略5 人材強化

知財戦略強化

総合力発揮を可能とする仕組みの構築

また、「体質強化に向けたビジネス・プロセス変革」では、「業務プロセスの共通化・標準化と高度化」、自前主義からの脱却により、「業務プロセス分担をグローバルに最適化」していきます。

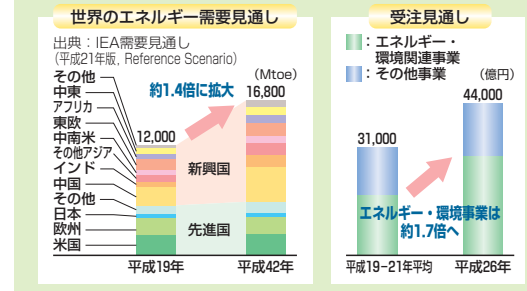
以上の総合力発揮を可能とする仕組みの構築として、縦串である事業責任体制の明確化と横串機能の強化を目指した「柔軟で機動的な事業運営体制確立」、「企業価値増大に向けた経営管理指標導入」に取り組めます。また、「人材強化」、「知財戦略強化」にも取り組んでいきます。

Q.「ソリューション・ビジネス拡大」の内容について聞かせてください。

エネルギー・環境分野のソリューション・ビジネス拡大

エネルギー・環境分野のリーディング・カンパニーへ

- 高効率・低環境負荷製品の商品化推進
- 広範な分野の製品と先進技術を組み合わせたソリューション事業の拡大
 - 各国政府や産業界への提言により事業創出機会拡大
- 海外パートナーとの戦略的アライアンス拡大



Mtoe(石油100万トンのエネルギー量) : million tons of oil equivalent

A.「2010事業計画」では、真の総合力を発揮し、「お客様の視点でビジネス・モデル変革」、内部視点での「体質強化に向けたビジネス・プロセス変革」を目指します。「お客様の視点でビジネス・モデル変革」では、具体的には、「コア・ビジネスの更なる強化」、各種の製品技術を組み合わせ「ソリューション・ビジネス拡大」、製品事業の上流である部品事業や、下流であるサービス等の「上流・下流ビジネス拡大」、更に拡大著しい「新興国を中心にグローバル・ビジネス拡大」に取り組めます。

A.世界のエネルギー需要は、左下のグラフのとおり、新興国中心に増加し、平成42年には平成19年の約1.4倍となる見通しです。当社は、原子力、風車、ガスタービン発電をはじめとする、エネルギー・環境分野における高機能・高性能な製品を多数抱えております。これらの組み合わせによるソリューション事業を拡大するため、一昨年4月に全社横断組織である「エネルギー・環境事業統括戦略室」を設置し、社内の垣根を越えた事業連携を進めてまいりました。今後、更に活動を強化し、エネルギー・環境事業の受注を、平成26年度には、現状の約1.7倍に拡大する計画としています。製品の組み合わせによるシナジー効果の事例として、石炭ガス化複合発電とCO₂回収・貯留装置の融合、自立型エネルギー社会実現を目指し社内のさまざまな製品を組み合わせたエコタウン、当社が持つ要素技術を融合したリチウムイオン電池、従来のガスタービンコンバインドサイクルと燃料電池を組み合わせた事業用大規模燃料電池複合発電システムなどがあります。

Q.企業価値増大に向けた経営管理指標導入について聞かせてください。

企業価値増大に向けた経営管理指標導入

投資効率の追求

平成21年度	平成24年度	平成26年度
1.1%	5%	8%

■ ROEを経営指標として導入し目標値を設定

■ 全社ROEの目標値を実現するため、事業や製品別のROICを管理指標として導入

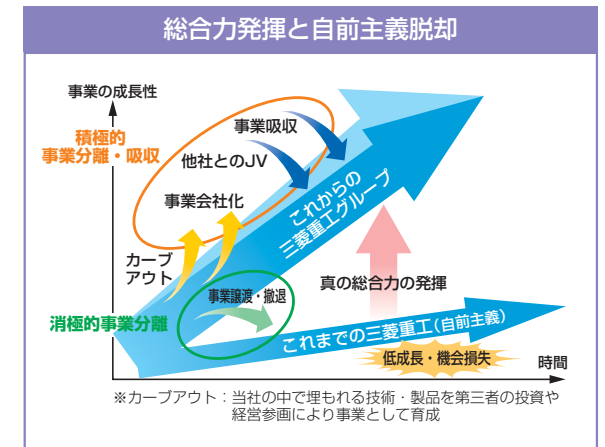
A.当社が経営資源の効率的な配分による企業価値増大を目指すためには、これまで以上に投資効率を追求することが重要であり、従来、結果指標としていたROEを、経営の目標指標と位置付けました。現状のROE1.1%を、平成24年度には5%、平成26年度には8%を目指していきます。この全社ROE目標達成のために、今後、事業や製品別のROICを管理指標として導入していきます。

また、当社が持続的成長を目指すため、投資効率の追求に加え、株主の皆様への適切な還元と将来の事業成長に向けた株主資本の有効活用、財務体質の健全性強化にも取り組みます。

具体的には、平成26年度の年間配当は、一株あたり10円を目標とし、D/Eレシオは0.8倍を目指していきます。

(注) ROE : Return on Equity 自己資本利益率
 ROIC : Return on Invested Capital 投下資本利益率
 D/Eレシオ : Debt Equity Ratio
 自己資本に対する有利子負債の割合

Q.最後に、「目標達成に向けて三菱重工のここを変えていく」というところがあれば聞かせてください。



A.これまでの当社は、自前主義の傾向が強く、部分最適に陥りがちで、総合力が十二分に発揮できず、結果として、低成長、機会損失が発生していたと考えています。「2010事業計画」では、真の総合力を発揮するとともに、事業の売却・撤退といった消極的業務分離だけでなく、事業会社化に加え、自前主義からの脱却による事業吸収、他社とのJV、事業のカーブアウトといった積極的業務分離・吸収に取り組むことで、短い時間軸での成長を目指していきます。激変する市場環境の中で勝ち残るため、改革と成長を確実に実施し、持続的な成長を実現させ、多くのステークホルダーの方々への御期待に沿うよう、私自身が先頭に立って取り組んでまいります。

平成21年度 決算ハイライト

平成21年度連結決算(平成21年4月1日～平成22年3月31日)

連結経営成績

◆ポイント：受注・売上・利益ともに前年度を下回る

受注：中量産品事業の需要回復の遅れ、受注品事業での商談の中止・延期、新興国などにおける受注競争の激化などにより、すべての部門で前年度を下回りました。

売上：中量産品部門が大幅に減少したほか、火力発電プラントや風車を中心に原動機部門が減少したため、前年度から減少しました。

利益：売上の減少や円高の影響などにより前年度を下回ったものの、全社緊急対策「チャレンジ09」など採算改善諸施策を実施し、期首時点の見通しを上回る利益を確保しました。

	平成21年度 (平成21年4月1日～平成22年3月31日)	平成20年度 (平成20年4月1日～平成21年3月31日)	対前年度 増減率	平成22年度見通し (平成22年4月1日～平成23年3月31日)
受注高	24,762 億円	32,687 億円	△ 24.2 %	31,000 億円
売上高	29,408 億円	33,756 億円	△ 12.9 %	28,500 億円
営業利益	656 億円	1,058 億円	△ 38.0 %	750 億円
経常利益	240 億円	753 億円	△ 68.1 %	350 億円
当期純利益	141 億円	242 億円	△ 41.5 %	200 億円
1株当たり当期純利益	4.22 円	7.22 円	△ 41.5 %	5.96 円

(注) 持分法投資損益 平成21年度 △2,074百万円 平成20年度 △9,006百万円

連結財政状態

◆ポイント：資産・負債は減少、純資産は増加

総資産：売上債権が減少したほか、前年度末に金融危機対応として厚めに積み上げていた手許資金を取り崩したことから、前年度末から減少しました。

負債：買入債務・前受金の減少、借入金の返済などにより、前年度末から減少しました。

純資産：利益剰余金、その他有価証券評価差額金の増加などにより、前年度末から増加しました。

	平成21年度末	平成20年度末	対前年度増減
総資産	42,628 億円	45,262 億円	△ 2,633 億円
純資産	13,287 億円	12,832 億円	455 億円
自己資本比率	30.0 %	27.4 %	2.6 %
1株当たり純資産	380.80 円	369.94 円	10.85 円

連結キャッシュ・フローの状況

◆ポイント：フリー・キャッシュ・フローはマイナス幅が縮小

営業キャッシュ・フロー：前年度から384億円増加しました。

投資キャッシュ・フロー：前年度から241億円支出が増加しました。

フリー・キャッシュ・フロー：上記の営業、投資キャッシュ・フローの結果、前年度からは143億円マイナス幅が縮小しました。

	平成21年度 (平成21年4月1日～平成22年3月31日)	平成20年度 (平成20年4月1日～平成21年3月31日)	対前年度増減
営業活動によるキャッシュ・フロー	1,179 億円	795 億円	384 億円
投資活動によるキャッシュ・フロー	△ 1,807 億円	△ 1,565 億円	△ 241 億円
フリー・キャッシュ・フロー	△ 627 億円	△ 770 億円	143 億円
財務活動によるキャッシュ・フロー	△ 1,052 億円	2,620 億円	△ 3,672 億円
現金及び現金同等物の期末残高	2,613 億円	4,259 億円	△ 1,645 億円

(表中の億円・百万円表示については、単位未満切捨て)

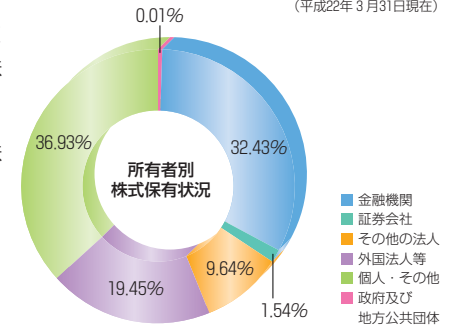
会社概要

概要

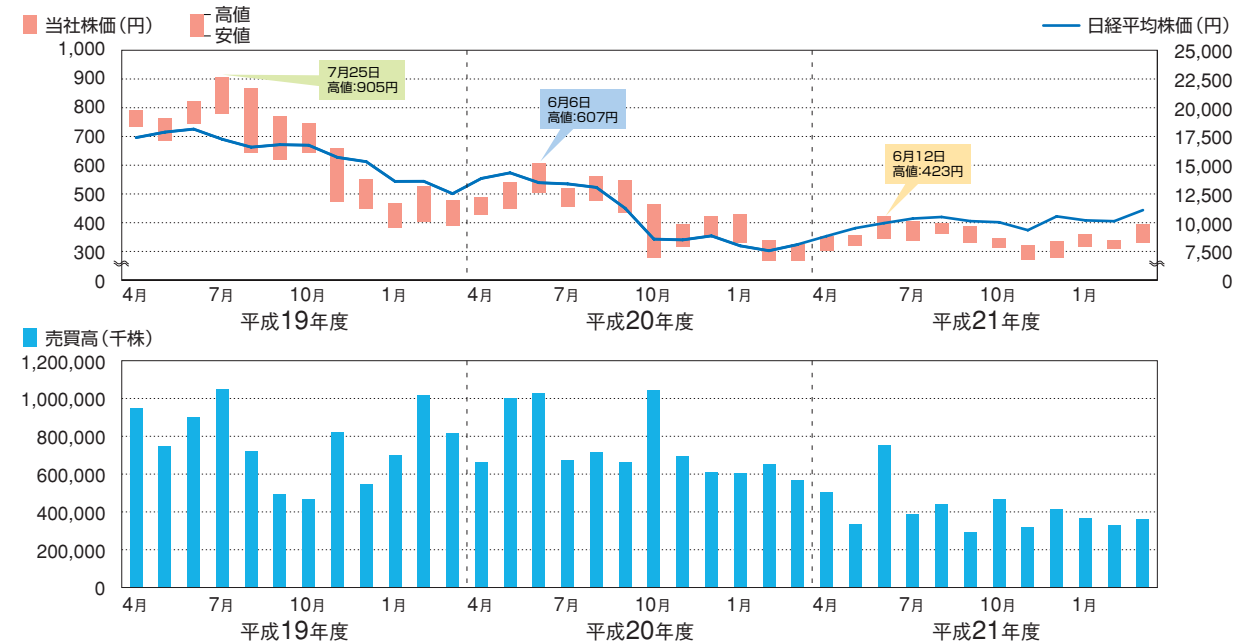
社名 三菱重工業株式会社
本社 東京都港区港南二丁目16番5号
 〒108-8215
 電話番号 03-6716-3111
創設 明治17年7月7日
設立 昭和25年1月11日
資本金 265,608百万円(平成22年3月31日現在)
従業員数 34,139名 連結：67,669名
 (平成22年3月31日現在)
ホームページ <http://www.mhi.co.jp>

株式の状況

発行可能株式総数
6,000,000,000株
発行済株式総数
3,373,647,813株
株主数
368,762名



株価・売買高の推移 (東京証券取引所)



配当の状況

	1株当たり配当金		
	中間配当金	期末配当金	年間
平成20年度	3 円	3 円	6 円
平成21年度	2 円	2 円	4 円
平成22年度(予想)	2 円	2 円	4 円

船舶・海洋部門

	受注	売上	営業利益
平成21年度	1,508億円	2,306億円	145億円
平成22年度見通し	1,900億円	2,700億円	80億円
平成26年度目標	2,300億円	2,100億円	70億円

◆船舶・海洋事業本部

主要製品

- 新造船 (LNG船, LPG船, コンテナ船等)
- 修繕・改造船工事
- 海洋構造物
- 海洋開発機器
- 技術サービス・各種自動化システム



船舶・海洋事業本部長
原 壽



自動車運搬船 HELIOS LEADER

2010事業計画 活動方針

世界的な景気減速の影響で、海上輸送の荷動きが停滞していましたが、新造船の商談も徐々に動き出しており、LNG船、LPG船、自動車運搬船、国内高速フェリー等の従来から得意な船に加え、客船、海洋等の新分野を開拓していきます。

ここが知りたい Q & A

Q.各造船所の船台は何年先の分まで埋まっていますか？

A.2年程度です。

Q.為替リスクを回避するための取り組みは？

A.円建ての契約をなるべく増やすとともに、為替の動向を睨みながら適時に為替予約を実施するようにしています。

Q.中国・韓国との競争の状況は？

A.当面は、中国・韓国の造船会社及び当社も市況が回復するまで我慢比べが続くと考えています。当社は燃費性能・環境対策技術、信頼性の面で一步先を走る技術力、船舶海洋分野での豊富な実績に裏打ちされた総合エンジニアリング力などで優位性を保っており、更なる強化を図っていきます。

TOPICS

貨物タンク容積数83,000m³型の低温液化石油ガス運搬船 (LPG船) を引き渡し

本年1月、当社のベストセラーである78,000m³型LPG船をベースに貨物タンク容積を増加させた83,000m³型LPG船を引き渡しました。積載が可能な貨物をプロパンとブタンに特化させて仕様を合理化するとともに、船型とプロペラの最適化により良好な推進性能を実現させました。



LPG船 AQUAMARINE PROGRESS

原動機部門

	受注	売上	営業利益
平成21年度	9,822億円	10,661億円	826億円
平成22年度見通し	12,300億円	10,500億円	700億円
平成26年度目標	19,200億円	17,000億円	1,250億円

◆原動機事業本部

主要製品

- 火力発電プラント/コンバインドサイクル発電プラント
- 風力発電設備 (風車)
- 地熱発電プラント
- 船用機械
- 海水淡水化プラント
- 定置用ディーゼル・ガス機関
- 太陽電池
- 燃料電池
- 船用ディーゼル
- ポンプ・水車



原動機事業本部長
伊 嘉章

2010事業計画 活動方針

先進国を中心に一時的に電力需要の伸びが減退していますが、中東など一部の地域では旺盛な電力需要を受けて発電プラントの新規商談があります。低炭素社会実現に向けた機運の世界中での高まりを追い風に、高効率な火力発電プラントや風車をはじめとする再生エネルギー関連製品を拡販するとともに、昨年からの円高に対応して事業のグローバル化を推進します。

ここが知りたい Q & A

Q.ガスタービンで、世界の競合メーカーに対する三菱重工の強みは？

A.大型ガスタービンの市場では他社に先駆けて1,600℃級を開発しました。また、製鉄所向けの高炉ガス焼きガスタービンコンバインドサイクルは当社のオンリーワン技術であり、アジア地域を中心に拡販を続けています。

Q.リチウム2次電池の実証工場建設の進捗状況と量産化の計画は？

A.今秋の稼働開始に向けて実証工場の建設は現在順調に進んでいます。平成23年度に更なる量産工場建設の可能性を検討する予定です。

Q.2.4MW風車に関してGeneral Electric社により特許侵害があるとして米国国際貿易委員会 (ITC) へ提起された訴訟の状況は？

A.本年1月、ITCは当社に関税法違反がなかったとの最終決定を下しましたが、General Electric社は米国連邦巡回控訴裁判所に控訴しました。当社としてはこれまでどおり当社の見解を主張していきます。



リチウム2次電池 MLix

TOPICS

MWT100/2.4が、昨年11月から金沢工場にて実証運転を継続中

当社製風車の現在の主力販売機種はMWT92/2.4 (MWTはMitsubishi Wind Turbineの略、92は回転ロータの直径のメートル表示、2.4は定格出力のMW表示) とMWT95/2.4ですが、羽根を更に伸ばし発電能力を増強したMWT100/2.4が、昨年11月から金沢工場にて実証運転を続けています。また、当社は日本の洋上風力発電実証研究に参加しており、来年夏には洋上実証研究機 (MWT92/2.4洋上仕様) を1台建設する計画です。



米国テキサス州
Penascalプロジェクト
2.4MW風車 (MWT92/2.4) × 84台

原動機部門

◆原子力事業本部

主要製品

- 原子力発電プラント
- 新型炉プラント
- 原子燃料サイクルプラント



原子力事業本部長
澤 明

2010事業計画 活動方針

地球温暖化対策に貢献する原子力発電は、平成32年までに現在の約1.6倍に需要が拡大すると見込まれます。当社は世界をリードする「原子力総合カンパニー」として、ものづくり力を基盤に、低炭素社会実現に向け積極的に貢献してまいります。

国内では、新設プラントの建設と既設プラントの稼働率向上を着実に推進するとともに、我国の原子燃料サイクル確立と高速増殖炉の開発に注力していきます。

海外では、国内で培ったEPC遂行能力を基に、「コンポーネント輸出型」から「プラント輸出型」へビジネスモデルを転換し、事業を拡大していきます。

ここが知りたい Q & A

Q.海外市場の動向は？

A.米国では、新設計画への融資保証枠を3倍に拡大する方針など、オバマ政権は原子力推進の姿勢を鮮明に打ち出しました。この他、欧州、アジア、中東なども新設が多数計画されています。地域毎に異なるニーズに対応し、米・欧州には大型炉US/EU-APWRを、東欧、中東、アジア等には、当社とAREVA社で共同開発の中型炉ATMEA 1™を拡販中です。ベトナムでは、日本政府・電力会社とのオールジャパン体制で取り組んでいます。

Q.US-APWRの状況は？

A.Luminant電力向けコマンチェピーク3・4号機に引き続き、Dominion電力向けノースアナ発電所3号機の採用が内定しました。米原子力規制委員会(NRC)で審査中のUS-APWRの設計認証(DC)も取得に向け順調に進んでいます。

Q.日本市場での取り組み状況は？

A.新設の敦賀3・4号機と川内3号機は、お客様の計画推進に参画しています。既設プラントでは、安心・安全運転と稼働率の向上に貢献すべく、予防保全対策工事等を提案しています。また原子燃料サイクルや、次世代軽水炉・高速増殖炉といった国家プロジェクトに積極的に取り組んでいます。



米国サウステキサス原子力発電所1・2号機向け取替用上部原子炉容器

TOPICS

北海道電力(株)泊発電所3号機が商業運転開始

昨年12月、国内PWR発電プラントとしては、12年ぶりに泊発電所3号機(91.2万kW)が完成し、商業運転を開始しました。国内で54基目(稼働中)、当社にとっては24基目の最新鋭プラントで、制御・保護設備の総合デジタル化、国内最大級の54インチ翼低圧タービン等の採用により、高い安全性・経済性・運用性を実現し、エネルギーセキュリティ確保とCO₂削減に貢献しました。



泊発電所3号機(北海道電力(株))



泊発電所3号機
中央制御盤

機械・鉄構部門

	受注	売上	営業利益
平成21年度	3,238億円 (注) (4,043億円)	5,420億円 (6,257億円)	301億円 (30億円)
平成22年度見通し	5,700億円	5,500億円	180億円
平成26年度目標	8,100億円	7,300億円	400億円

◆機械・鉄構事業本部

主要製品

- 交通システム
- 環境・化学プラント
- コンプレッサ
- 製鉄機械
- 先端製品
- 自動車関連製品
- 鉄構製品
- 廃棄物処理プラント
- 産業機器
- 印刷・紙工機械



機械・鉄構事業本部長
宮永 俊一

2010事業計画 活動方針

アジアを中心に人口増加や所得水準向上により化学分野の需要が増大し、BRICS経済の伸長に伴って資源・燃料・エネルギー分野でも需要拡大が見込まれています。また、交通システムも新興都市の過密化による交通事情の悪化の解決策として、またCO₂排出量の少ない移動手段として世界中で注目が高まっています。当社はこうした環境を積極的に捉えて、事業の拡大と利益の増大を図ってまいります。

ここが知りたい Q & A

Q.高速鉄道プロジェクトでの強みは？

A.当社の強みはプロジェクトマネジメントとシステムインテグレーションなどのエンジニアリング技術です。平成19年1月に営業運転を開始した台湾新幹線の建設では、当社は電車線・信号・通信・軌道のエンジニアリング、調達、建設、そしてプロジェクトマネジメントを担当しました。

Q.放射線治療装置とは？ 拡販状況は？

A.平成20年1月に薬事法に基づく厚生労働省の製造販売承認を取得、がんの最新鋭放射線治療装置の販売を開始し、平成21年度は5台目の注文を京都大学医学部附属病院からいただきました。治療実績がまだ十分ではないため、当面は治療実績の蓄積に重点を置き、納入後の治療施設の支援を行い、学会を通じて、治療実績・効果を発信していきます。

Q.有機ELの開発状況は？

A.一昨年5月、当社はローム、凸版印刷、三井物産、山形大学の城戸教授とLumiotec社を設立して、本年2月にはサンプルパネルの生産を開始しました。事業性評価の結果によっては、早ければ来年を目途に事業化したいと思います。

(注)平成22年度見通しより「セグメント情報等の開示に関する会計基準」の適用及び、当社組織の再編に伴い、機械・鉄構部門に産業機器と印刷・紙工機械が含まれるようになりましたが、当該変更を平成21年度に反映させた場合の数値を参考表示しています。



超大型コンプレッサ・モジュール



照明用有機ELデザインサンプルキット

TOPICS

ガルフ・ペトロケミカル・インダストリーズ(GPIC)社向けCO₂回収装置が完成

昨年12月、バーレーンの石油化学会社であるGPIC社向けのCO₂回収装置が完成しました。このプラントではメタノール製造の工程で生じる排ガスからCO₂が特殊な吸収液を用いて分離・回収され、尿素及びメタノール合成プロセスに原料として供給されます。



CO₂回収装置

航空・宇宙部門

	受注	売上	営業利益
平成21年度	4,355億円	5,002億円	△64億円
平成22年度見通し	6,000億円	4,600億円	△100億円
平成26年度目標	5,900億円	6,500億円	170億円

◆航空宇宙事業本部

主要製品

- 航空機
- 航空機用エンジン
- 誘導機器
- 宇宙機器



航空宇宙事業本部長
川井 昭陽

2010事業計画 活動方針

世界的景気後退の影響で航空会社は航空機の発注を一時的に手控えています。世界の航空旅客需要は今後も拡大していくと予想しています。当社は、中長期的に需要の成長が期待できるBOEING787向けの複合材主翼の製造に取り組み、世界の主翼センターとしての地位を固めつつ、MRJの開発を着実に進めて受注を獲得し、完成機メーカーとして世界に飛躍します。

ここが知りたい Q & A

Q. BOEING社向けの機体製造の現状は？

A. 737・747・767・777、そして787の機体を製造しています。現在は、777(当社は後部胴体、尾胴、出入口ドアの製造を担当)の仕事量が他の機種を上回っていますが、今後、787(当社は複合材主翼の製造を担当)の生産量が増加してくる見込みです。

Q. MRJの開発と受注は順調ですか？

A. 平成24年に初飛行となる飛行試験の実施を目指して、順調に開発を進めています。既に、全日本空輸株式会社、Trans States Holdings社(米国)からの受注が内定していますが、世界各地で有望な商談に対応しています。

Q. H-IIAロケットとH-IIBロケットの打上げ予定は？

A. 平成22年度は、H-IIAロケット18号機による準天頂衛星の打上げとH-IIBロケットの2号機打上げが予定されています。



H-II Bロケット



三菱リージョナルジェット(MRJ) 三菱航空機(株)提供

TOPICS

BOEING787 初飛行を実施

昨年12月、BOEING社は787民間輸送機(通称ドリームライナー)の初飛行を実施しました。787では主要構造に民間航空機では初めて複合材を採用し、当社はその複合材主翼の開発・製造を担当しています。今後、6機の試験機が使用され、世界各地で飛行試験が実施されます。本年第4四半期に初号機納入が予定されています。



BOEING787初飛行

汎用機・特殊車両部門

	受注	売上	営業利益
平成21年度	2,908億円	2,863億円	△232億円
平成22年度見通し	3,000億円	3,100億円	△110億円
平成26年度目標	5,200億円	5,200億円	350億円

◆汎用機・特車事業本部

主要製品

- エンジン
- パワートレイン
- 物流機器(フォークリフト等)
- ターボチャージャ
- 建設機械
- 特殊車両



汎用機・特車事業本部長
菱川 明

2010事業計画 活動方針

昨年末までは不況の長期化により需要は極めて低調でしたが、今年に入って新興国を中心に回復の傾向が鮮明になりつつあります。ターボチャージャとエンジンでは世界各国で強化される排ガス規制に対応した製品を開発、販売することによって、フォークリフトではハイブリッドフォークリフトの供給、昨年10月に生産を開始した三菱重工叉车(中国大連)の生産能力の強化などによって、事業の拡大を図っていきます。

ここが知りたい Q & A

Q. ターボチャージャの年間生産台数650万台の達成は？

A. ガソリンエンジンのダウンサイジングにより、ターボチャージャの需要は世界で拡大する傾向にあります。平成27年頃にはターボチャージャの搭載率が全乗用車の3割程度まで上昇すると予想されるため、平成25年頃には達成できる見込みです。

Q. エンジンの用途は？ 三菱重工の強みは？

A. 当社のディーゼルエンジンは自家発電用、車両搭載用、船舶などに用いられています。当社は世界中の排ガス規制の強化に対応し得る技術を持っており、また、アジア地区では主要な国々にサービス拠点を有し、顧客の要望に木目細かく応える体制を構築しています。

Q. ハイブリッドフォークリフトの利用によるCO₂の削減量は？

A. 当社試算では5トンクラスの車両で少なくとも年間約14.5トンのCO₂を削減することができます。



自動車用
ツインスクロール・
ターボチャージャ



三菱パッケージ発電機 PG500Q

TOPICS

世界初のエンジン式ハイブリッドフォークリフトを発売

昨年10月、従来のディーゼルエンジン車と比べてCO₂排出量、燃料消費量を約39%カットした、世界初のエンジン式ハイブリッドフォークリフトを発売しました。荷役力、稼働時間、バッテリー寿命などを左右する2次電池には当社が開発した高性能リチウムイオン電池を使用しています。2009年日経優秀製品・サービス賞「優秀賞 日経産業新聞賞」を受賞しました。



三菱フォークリフト グリンディアEXハイブリッド

その他の部門

◆冷熱事業本部

	受注	売上	営業利益
平成21年度	1,383億円	1,373億円	△ 99億円
平成22年度見直し	1,400億円	1,400億円	△ 60億円
平成26年度目標	2,400億円	2,400億円	110億円

主要製品

- 業務用空調機
- 住宅用空調機
- 車両用空調機
- 応用冷機
- 輸送用冷凍機
- 大型冷凍機



冷熱事業本部長
有原 正彦

2010事業計画 活動方針

世界不況の影響を大きく受けていますが、中長期的に市場は拡大傾向にあることを受け、業務・住宅用の製品では欧州・中国向けを中心とした拡販及び伸長市場のヒートポンプ給湯に注力、車両用空調機ではハイブリッド車用の電動コンプレッサの拡販、また大型冷凍機ではヒートポンプ給湯のターボ冷凍機の拡販及びサービス事業の拡大などを推進していきます。

ここが知りたい Q & A

Q.自動車関連の空調機器の取り組みは？

A.小型・軽量・高効率の新型スクロールコンプレッサ、ハイブリッド車対応の電動コンプレッサなどを市場に投入し、低炭素社会の実現を支えています。

◆工作機械事業部

主要製品

- 汎用工作機械
- 専用工作機械
- 歯車工作機械
- 精密切削工具
- エンジンバルブ
- 動力伝導装置



工作機械事業本部長
藤原 彰彦

2010事業計画 活動方針

一昨秋以降の世界的な設備投資抑制により受注は減少しましたが、付加価値の高い製品の需要は根強く、当社では高精度ギヤ加工が可能な新製品、高効率エンジンに対応した中空タイプのエンジンバルブ、最先端の加工技術を備えた大物部品加工設備などにより受注の拡大を図ります。

ここが知りたい Q & A

Q.三菱重工の工作機械の強みは？

A.社内原動機・航空機部門との協業により最先端の加工技術を開発し、売上規模は小さいながらも独自の市場地位を確立しています。今後も環境負荷の小さい工作機械や100トンを超える大物部品加工から千分の1ミリ単位の高精度加工までを実現する他社の追随を許さぬ技術で事業規模を拡大していきます。

CSR(企業の社会的責任)活動

当社は「ものづくり企業」として、エネルギー・環境保全機器や社会インフラを支える製品・技術の数々を社会に提供し、人と地球の未来に貢献してきております。今後とも企業としての信頼性を高めるためにCSRを経営の基軸に据え、さまざまなCSR活動を推進してまいります。



常務執行役員 安田 勝彦
(内部監査、CSR推進、総務、法務及び人事担当)

CSR活動を通じた企業風土改革

CSR行動指針に基づく具体的な活動の実施により、企業風土改革に取り組んでいきます。

三菱重工グループCSR行動指針(平成19年7月制定)

わたしたちは、この地球にたしかな未来を実現するために、

- **地球との絆** 緑あふれる地球を環境技術と環境意識で守ります。
- **社会との絆** 積極的な社会参画と、誠実な行動により、社会との信頼関係を築きます。
- **次世代への架け橋** 夢を実現する技術で、次世代を担う人の育成に貢献します。

具体的な活動事例

地球との絆

横浜製作所・金沢工場に「三菱『風車の見える丘公園』」をオープン
風力発電実証機を眺望できる敷地にさまざまな木々や草花を植え、太陽光発電システムを設置した公園は、工場見学や子どもたちの環境学習の場として、また従業員の憩いの場として利用しています。



冷熱事業本部の従業員とその家族132名が14種・900本を「ビーバーの森・紀北」に植樹
冷熱事業本部は、三重県の「企業の森」事業に参画しており、平成21年度は11月28日に三重県紀北町で行われた植樹活動に参加しました。



三菱ダブルガントリー複合加工機

社会との絆

全国で地域清掃活動「ふるさと清掃運動会」を実施
当社が加盟しているNPO法人富士山クラブ主催の「環境アクション2009 第3回ふるさと清掃運動会」が実施され、各事業所ならびにグループ会社62社から延べ5,073名が参加しました。(写真は工作機械事業部)



屋上緑化庭園に保育園児招き サツマイモ掘り開催

当社グループの株式会社田町ビルは地元の港区立芝保育園の3歳園児30人を招き、屋上緑化庭園でサツマイモ掘りを開催しました。



次世代への架け橋

名古屋誘導推進システム製作所の社員によるロケットの出張授業
平成21年度は愛知県小牧市内及びロケットエンジンの試験場がある秋田県大館市の小学校計17校へ出張して授業を行い、宇宙の話、ロケットのしくみや性能について実験やクイズを交えて子ども達に紹介しました。



下関造船所の社員が「ボンボン蒸気船」をつくる理科教室を開催

水が蒸気になると体積が増える原理を利用した船をつくる理科教室を地元の下関市立江浦小学校で開催しました。



海外拠点情報

当社では、各国に広がる海外事務所・駐在員事務所・海外グループ会社が活動を展開しており、全世界のニーズに応えるため、生産拠点・サービスネットワークの拡大を進めています。今回は、アジア・オセアニアの拠点到スポットを当てて紹介いたします。

アジア・オセアニアでの事業展開

アジア・オセアニア地域では、世界経済後退による経済成長の鈍化はありましたが、インフラ整備や消費の拡大などにより今後も内需主導の堅調な経済成長が持続すると見込まれます。当社はこの地域でエアコンの現地生産・販売拠点やフォークリフトの販売拠点などを早くから設立し事業を展開してきましたが、最近では旺盛な電力需要の伸びを受けて、発電プラントなど原動機製品の設計・製造・販売拠点も充実させてきました。現在、拠点数は32箇所です。

● 現地法人
(現地法人の事務所等を含む)
平成22年4月1日現在



海外戦略本部長
堀口 幸範



Mitsubishi Heavy Industries India Private Ltd. (MHI)

■ 事業概要

当社のインド事業の中核として、ニューデリーの本社とムンバイ、ベンガルールの両支店の3拠点でインド全土をカバーし、当社製品全般のマーケティング支援・アフターサービスを実施しています。

- 沿革 平成17年2月設立
- 主要株主 当社グループ 100%
- 資本金 37百万インドルピー
- 所在地

本社 ニューデリー
支店 ムンバイ、ベンガルール



MHIが入居しているビル

MHIVA MHI Aerospace Vietnam Co., Ltd. (MHIVA)

■ 事業概要

航空機メーカーとして初めて、当社はベトナムに民間航空機用コンポーネントの組立拠点を設立しました。当面はBOEING737フラップの組立から手掛け、徐々に生産機種を拡大していく予定です。

- 沿革 平成19年12月設立
- 主要株主 当社 100%
- 資本金 US\$7,000,000
- 所在地 ハノイ



MHIVA正面

Mitsubishi Turbocharger Asia Co., Ltd. (MTA)

■ 事業概要

ターボチャージャーやコア部品であるカートリッジの製造・販売を行い、日本・欧州の生産拠点と合わせて世界3拠点を軸とする最適生産・調達体制の一翼を担っています。年間生産能力はターボチャージャー本体が50万台、カートリッジが300万台です。

- 沿革 平成20年1月設立
- 主要株主 当社 100%
- 資本金 4,448,100千バート
- 所在地 チョンブリ(バンコク南東)



MTA全景

MITSUBISHI POWER SYSTEMS Mitsubishi Power Systems (Asia Pacific) Pte. Ltd. (MPS-AP)

■ 事業概要

原動機製品全般の新規プラント案件や部品販売・アフターサービスなどに関わる市場開拓・情報収集などを担い、東南アジア・大洋州全域の営業活動を統括しています。

- 沿革 平成18年7月設立
- 主要株主 当社グループ 100%
- 資本金 S\$1,770,000
- 所在地 シンガポール



MPS-APのメンバー

工場見学会のお知らせ

第12回株主工場見学会を下記のとおり神戸造船所(兵庫県)で開催いたします。
多くの皆様の御応募をお待ちしております。

見学会概要

●見学場所 神戸造船所(兵庫県)

当造船所は、本工場・二見工場からなり、明治38年(1905年)創業以来、大型コンテナ船をはじめとする船舶、原子力発電プラントやディーゼル機関など、環境対策に配慮しつつ社会基盤の整備に貢献する製品を手掛けております。また、半導体製造装置や宇宙機器といった新製品・新分野へも積極的に取り組んでおります。



●開催日時 平成22年9月22日(水) 13:00~17:30(予定)

●対象者 当社株主の方(同伴者1名様まで可)

●集合・解散 神戸造船所本工場

●参加費 無料(ただし、集合・解散場所までの往復交通費は各自の御負担とさせていただきます。)

応募要領

●応募方法 右記のとおり郵便はがきに必要事項を御記入の上、御応募ください。

●締切日 平成22年7月12日(月)(当日消印有効)

●募集人数 80名様(同伴者を含む)

※お申し込み多数の場合は、抽選とさせていただきます。
また、複数枚御応募いただいた場合は1件とさせていただきます。
厳正な抽選の上、当選発表につきましては当選者への御連絡(8月中旬発送予定)をもって代えさせていただきます。
その際、当日の運営等詳細を合わせて御連絡いたします。
※御応募により当社が取得する個人情報は、本工場見学会を実施する上で必要な限りにおいてのみ使用いたします。
※御見学時は、バスの乗り降りや階段の昇り降りがあり、1時間程工場内をお歩きいただくこととなりますので御承ください。
なお、御高齢の方及び小学生以下の方の御参加の際には、同伴者をお願いする場合があります。

郵便はがき 50円切手 1088215 三菱重工業(株) 総務部文書課 工場見学会係行	東京都港区港南 二丁目16番5号
●郵便番号 ●住所 ●電話番号 ●氏名 (ふりがなを御記入ください。) ●性別 ●年齢 ●同伴者の氏名、性別、年齢、住所	●郵便番号 ●住所 ●電話番号 ●氏名 (ふりがなを御記入ください。) ●性別 ●年齢 ●同伴者の氏名、性別、年齢、住所
あて名面	裏面

お問い合わせ先

三菱重工業株式会社 総務部 文書課 電話番号: 03-6716-3111(大代表)
8:45~17:30(土・日、祝祭日、当社休日を除く)

お知らせ

株主の皆様に、当社に関係がある施設を御紹介いたします。皆様の御来館をお待ちしております。

静嘉堂文庫美術館 展覧会への御招待

静嘉堂は、岩崎彌之助(三菱第二代社長)と小彌太(同第四代社長)の父子二代によって設立され、国宝7点、重要文化財83点を含む多数の美術品を収蔵しています。庭内に広がる豊かな自然とともに、数々の美術品との出会いをお楽しみいただけます。

①錦絵の美 — 国貞・広重の世界

日 時: 6月12日(土)~8月8日(日)
前期(~7/11)・後期(7/13~)で全作品展示替え
休 館 日: 月曜日(7月19日は開館), 7月20日(火)
歌川広重筆 『六十余州名所図会 薩摩』 江戸時代



②中国陶磁名品展(仮題 ※国宝「曜変天目」も出品)

日 時: 9月25日(土)~12月5日(日)
休 館 日: 月曜日(10月11日は開館), 10月12日(火)
『白地黒掻落し牡丹文枕』 北宋時代(12世紀前半) 磁州窯



(注) 上記①②展覧会との間の期間である8月9日(月)~9月24日(金)は、休館です。

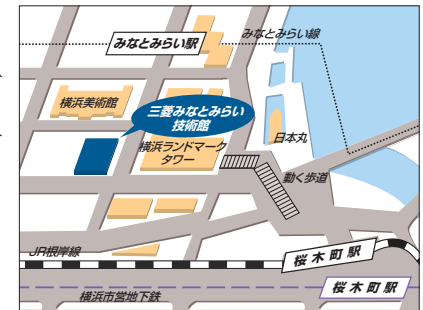


所在地: 東京都世田谷区岡本2丁目23番1号
アクセス: 東急電鉄「二子玉川」駅から東急コーチバス「玉31・32系統」利用。
「静嘉堂文庫」バス停から徒歩5分。タクシー利用の場合、駅前から10~15分。
開館時間: 午前10時~午後4時30分(入館は午後4時まで)
入館料: 一般800円・大高生500円(20名以上団体割引)、中学生以下無料
お問い合わせ先: 電話番号 03-3700-0007 ホームページ: <http://www.seikado.or.jp>

三菱みなとみらい技術館への御招待

明日を担う青少年たちが科学技術に触れ、夢を膨らます場となることを願い開設された三菱みなとみらい技術館では、宇宙、海洋、環境・エネルギー等をテーマとしたさまざまなゾーンで参加体験型の展示をお楽しみいただけます。平成6年の開館以来、計150万人以上のお客様をお迎えしており、平成21年度にはおかげさまで年間入館者数15万人を達成いたしました。皆様の御来館をお待ちしております。

所在地: 横浜市西区みなとみらい三丁目3番1号
三菱重工横浜ビル内
アクセス: JR線/横浜市営地下鉄「桜木町駅」より徒歩8分
みなとみらい線「みなとみらい駅」
けやき通り口より徒歩3分
開館時間: 午前10時~午後5時(入館は午後4時30分まで)
休 館 日: 毎週月曜日(但し、月曜日が祝日の場合は翌日)
年末年始及び特定休館日(9月6日~10日)



お問い合わせ先: 電話番号 045-200-7351
ホームページ: <http://www.mhi.co.jp/museum/>

「海洋ゾーン」 「技術探検ゾーン」 平成22年1月 リニューアル!

「海洋ゾーン」では、海洋研究室をイメージした空間で、有人潜水調査船「しんかい6500」など日本の海洋探検技術の研究・分析結果を紹介。「技術探検ゾーン」では、クレーンやフォークリフトなどの製品に活用されているメカニズムを体験できます。



静嘉堂文庫美術館御招待券 有効期間: 平成22年6月25日~平成22年8月8日 平成22年9月25日~平成22年12月5日 (お一人一回) 本券を御持参ください。(同伴者は200円以上) 三菱重工業株式会社 見本	静嘉堂文庫美術館御招待券 有効期間: 平成22年6月25日~平成22年8月8日 平成22年9月25日~平成22年12月5日 (お一人一回) 本券を御持参ください。(同伴者は200円以上) 三菱重工業株式会社 見本	三菱みなとみらい技術館御招待券 有効期限: 平成22年11月28日 (お一人一回) 本券を御持参ください。(同伴者は3名様まで) 三菱重工業株式会社 見本
---	---	---

株主メモ

■決算期 …………… 3月31日

■定時株主総会

開催期 …………… 6月下旬

■基準日 …………… 定時株主総会議決権行使株主確定日

3月31日

期末配当金支払株主確定日

3月31日

中間配当金支払株主確定日

9月30日

その他の基準日

上記のほか必要ある場合は、取締役会の決議によりあらかじめ公告して設定

■単元株式数 …………… 1,000株

■公告方法 …………… 電子公告

ただし、事故その他やむを得ない事由によって電子公告をすることができない場合は日本経済新聞に掲載して行います。

※電子公告掲載ウェブサイト

<http://www.mhi.co.jp>

■株主名簿管理人・特別口座の口座管理機関

……………三菱UFJ信託銀行株式会社

■上記連絡先 …………… 東京都千代田区丸の内一丁目4番5号

三菱UFJ信託銀行株式会社 証券代行部

(郵便物送付先及び電話照会先)

〒137-8081

東京都江東区東砂七丁目10番11号

電話番号 0120-232-711(通話料無料)

1. 株式に関する各種手続き

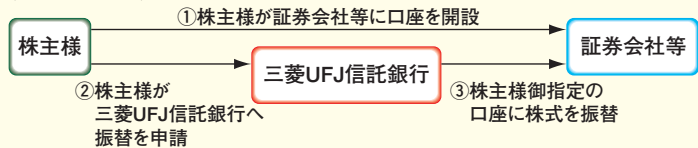
(1) 株券電子化に伴い、株式に関する各種手続き(住所変更、配当金振込指定・変更、単元未満株式買取・買取請求等)は、原則として、口座を開設されている口座管理機関(証券会社等)で承ることとなっております。株主名簿管理人(三菱UFJ信託銀行)ではお取り扱いできませんので御注意ください。

(2) 特別口座に記録されている株式(証券会社等の口座に振替手続きがお済みでない株式)に関する各種お手続きにつきましては、特別口座の口座管理機関である三菱UFJ信託銀行で承りますので、上記連絡先(郵便物送付先及び電話照会先)にお問い合わせください。なお、三菱UFJ信託銀行全国各支店でもお取り扱いいたします。

【御注意】

特別口座に記録されている株式は、株式市場で売買できません。株式市場で売買するためには、証券会社等に口座を開設し、三菱UFJ信託銀行の特別口座から証券会社等の口座へ株式をお振り替えいただく必要があります。特別口座から証券会社等の口座への振替のお手続きにつきましても、三菱UFJ信託銀行で承ります。

(お手続き手順)



2. 単元未満(1,000株未満)株式をお持ちの株主様へ

単元未満株式はそのままでは株式市場で売買できませんが、法律上、単元未満株式の買取・買増制度が定められており、株主様は、当社に対して買取(株主様が御売却)あるいは買増(株主様が御購入)を御請求いただけます。お手続きについては、口座を開設されている口座管理機関(上記1.(1)及び(2)御参照)にお問い合わせください。なお、**買取請求、買増請求の手数料は、平成21年1月から無料となっております。**

①**買取制度**：御所有の単元未満株式を当社が市場価格で買取らせていただく制度です。

②**買増制度**：御所有の単元未満株式と併せて1単元株式(1,000株)となるように、株主様に当社から不足分の株式を市場価格で御購入(買増し)いただく制度です。

(具体例) 株主様が現在652株を御所有の場合、当社を通じて348株を御購入いただき、合計1,000株とすることができます。

