

EL TURISMO EN LA ECONOMÍA ESPAÑOLA: PUESTA EN VALOR Y RETOS A FUTURO

ÁNGEL GAVILÁN

Director General de Economía

IV CONVENCIÓN TURESPAÑA

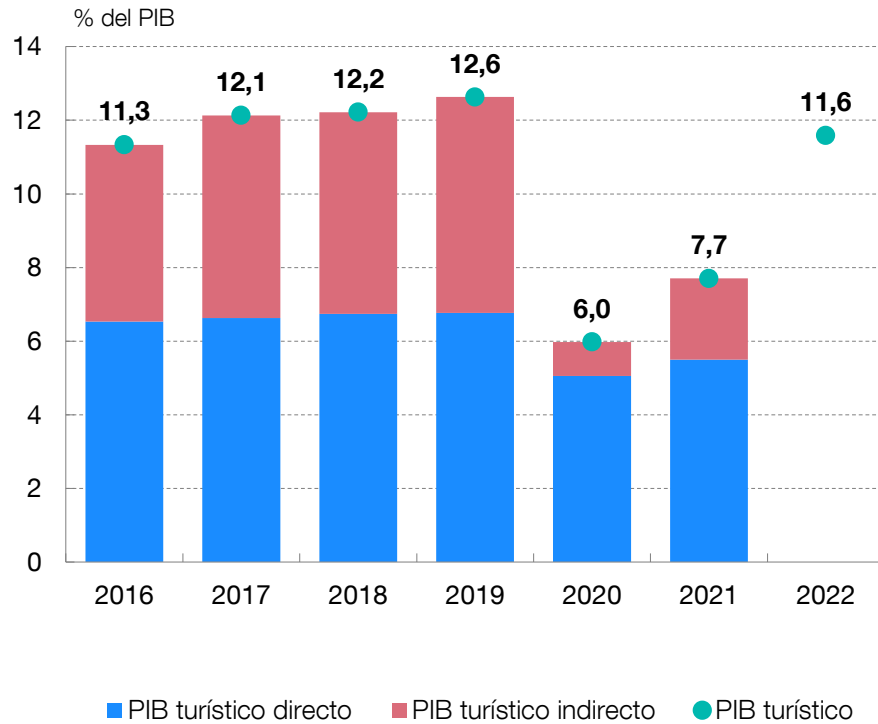
Tenerife, 2 de octubre de 2024



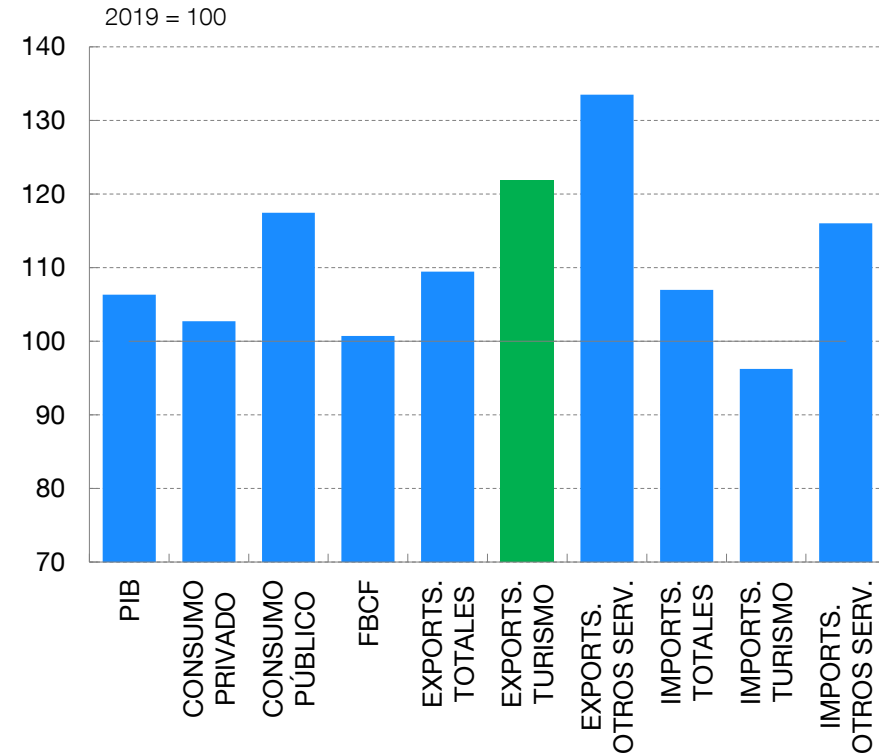
EL TURISMO ES UNO DE LOS PRINCIPALES SECTORES PRODUCTIVOS DE LA ECONOMÍA ESPAÑOLA Y HA SIDO UN MOTOR FUNDAMENTAL DE NUESTRO CRECIMIENTO EN LOS ÚLTIMOS AÑOS

- Las exportaciones netas de servicios turísticos contribuyeron en 1,8 pp al crecimiento del PIB español en 2022 y en 0,6 pp al crecimiento del PIB en 2023
- En 2023, el turismo fue responsable del 28% del empleo creado en la economía española. En el período comprendido entre enero y agosto de 2024, este porcentaje se sitúa en el 23%

PIB TURÍSTICO (CUENTA SATÉLITE TURISMO)



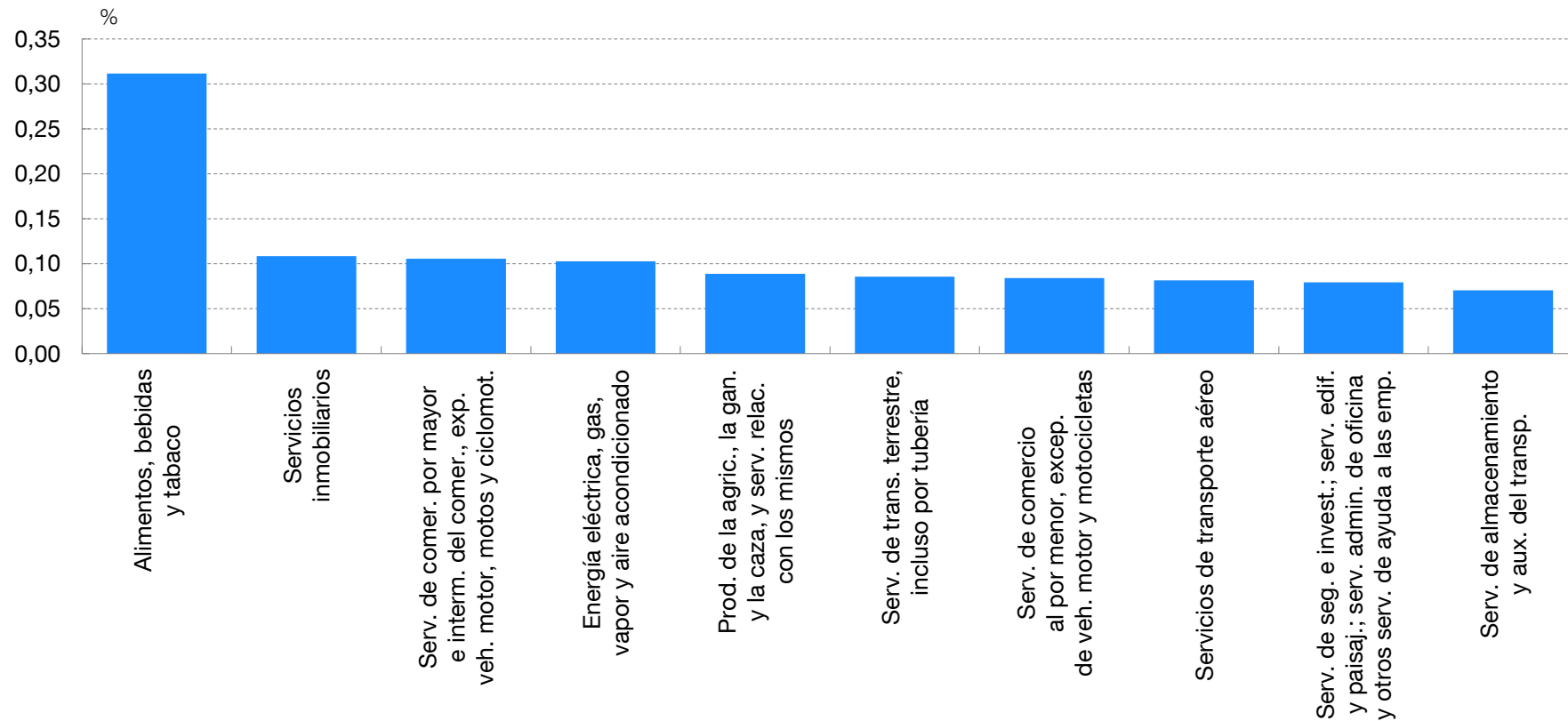
NIVELES DE ACTIVIDAD EN 2T24 VS. NIVELES PRE-PANDEMIA



Fuente: Instituto Nacional de Estadística.

EL EFECTO DE ARRASTRE SOBRE EL CONJUNTO DE RAMAS DE LA ECONOMÍA DE CADA EURO ADICIONAL DE FACTURACIÓN EN LAS RAMAS DE TURISMO ES ALGO MÁS DE DOS EUROS

EFECTO ARRASTRE ENTRE LOS PRINCIPALES SECTORES PROVEEDORES DE ACTIVIDADES TURÍSTICAS EN ESPAÑA

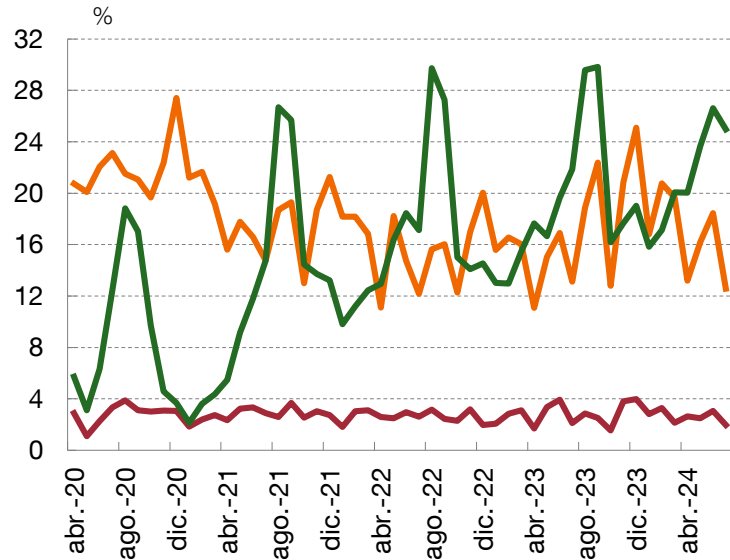


Fuente: Banco de España.

SON MUCHOS LOS FACTORES QUE HAN CONTRIBUIDO AL DINAMISMO RECIENTE DEL TURISMO, QUE HA SIDO MÁS INTENSO EN ESPAÑA QUE A ESCALA GLOBAL

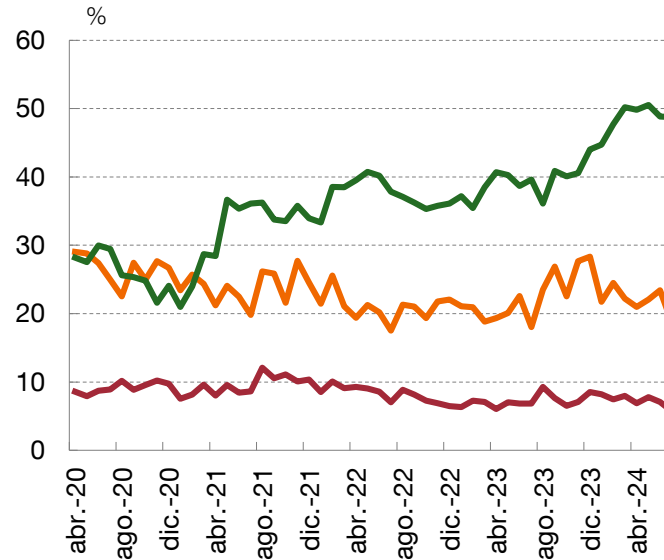
- En estos factores, cabe destacar la acusada recomposición tras el fin de la pandemia de la cesta de consumo de los hogares –nacionales e internacionales– hacia los servicios, distintas fuentes de incertidumbre geopolítica que han afectado a algunos competidores, y la creciente diversificación estacional y geográfica de los flujos turísticos internacionales hacia nuestro país (véase [Jiménez-García, Blanca y Coral García Esteban, 2024](#))

HOGARES CON GASTO POSITIVO EN GRANDES PARTIDAS EN EL ÚLTIMO MES

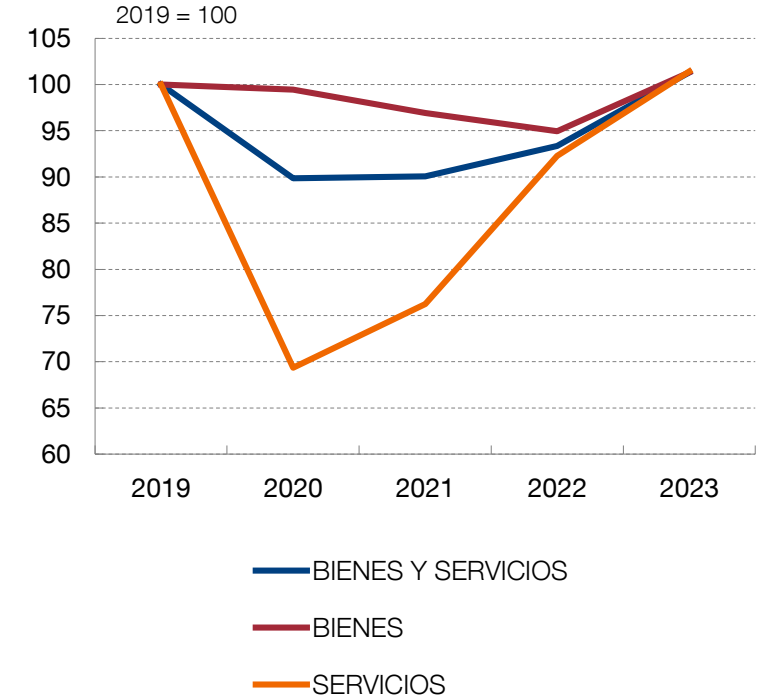


— AUTOMÓVIL — ARTÍCULOS HOGAR — VACACIONES

HOGARES QUE ESPERAN GASTAR EN GRANDES PARTIDAS EN LOS PRÓXIMOS DOCE MESES



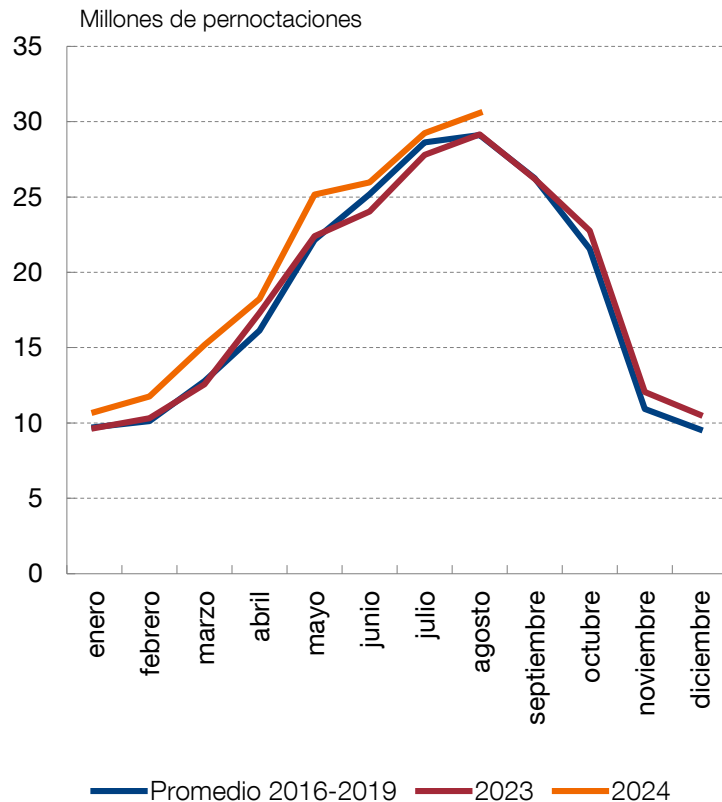
CUOTAS MUNDIALES DE LAS EXPORTACIONES NOMINALES DE ESPAÑA



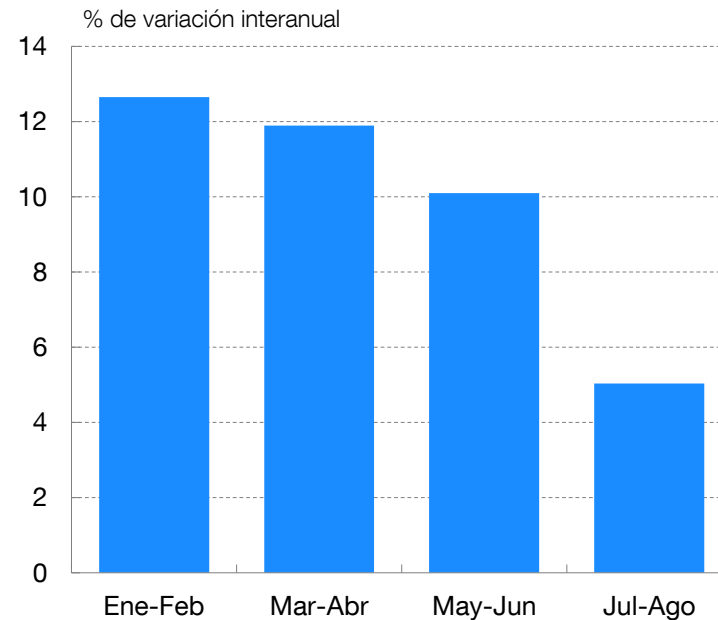
Fuentes: Consumer Expectations Survey del Banco Central Europeo y Eurostat.

EN TODO CASO, AUNQUE LA MAYORÍA DE LOS INDICADORES DE ACTIVIDAD TURÍSTICA SIGUEN REGISTRANDO SUCESIVOS MÁXIMOS HISTÓRICOS, SU RITMO DE CRECIMIENTO SE DESACELERA

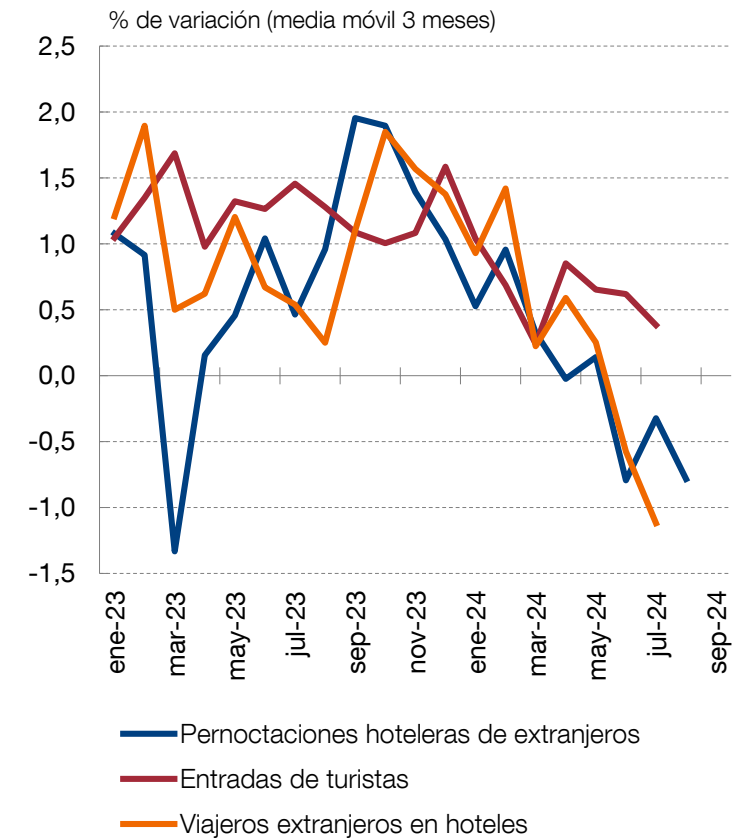
PERNOCTACIONES HOTELERAS EN ESPAÑA DE VIAJEROS EXTRANJEROS



PERNOCTACIONES HOTELERAS DE VIAJEROS EXTRANJEROS EN ESPAÑA EN 2024

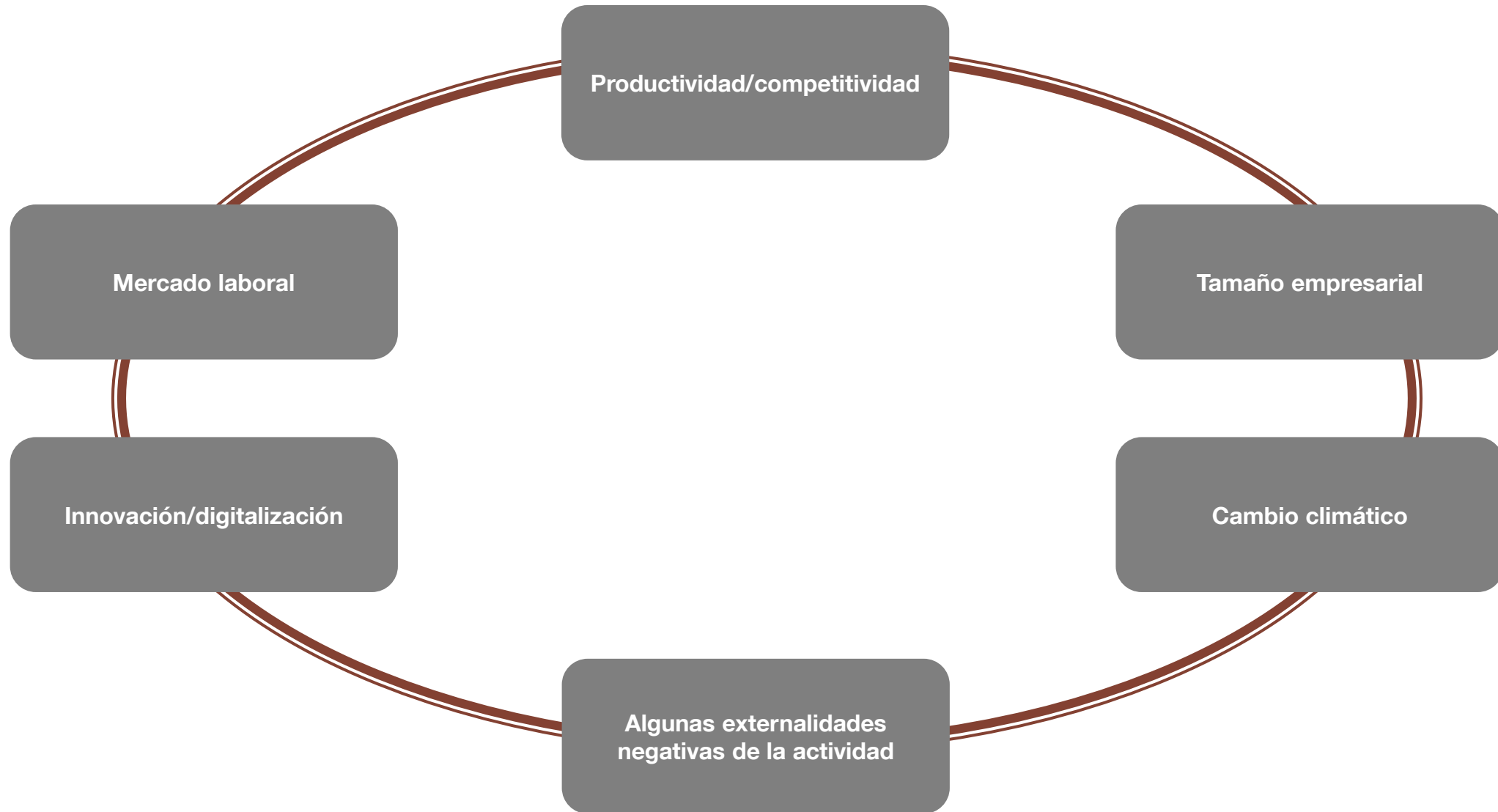


MOMENTUM



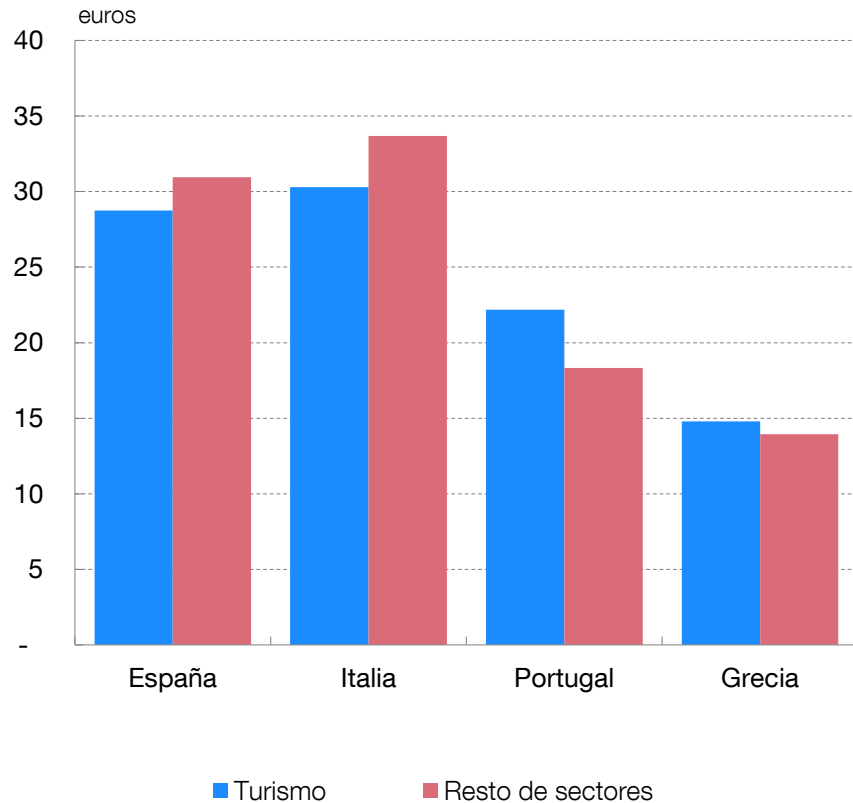
Fuentes: Instituto Nacional de Estadística y Banco de España.

MANTENER EL ELEVADO DINAMISMO RECIENTE DE LA ACTIVIDAD EXIGIRÁ QUE EL SECTOR –COMO EL CONJUNTO DE LA ECONOMÍA ESPAÑOLA– ABORDE RETOS BIEN CONOCIDOS Y OTROS NUEVOS

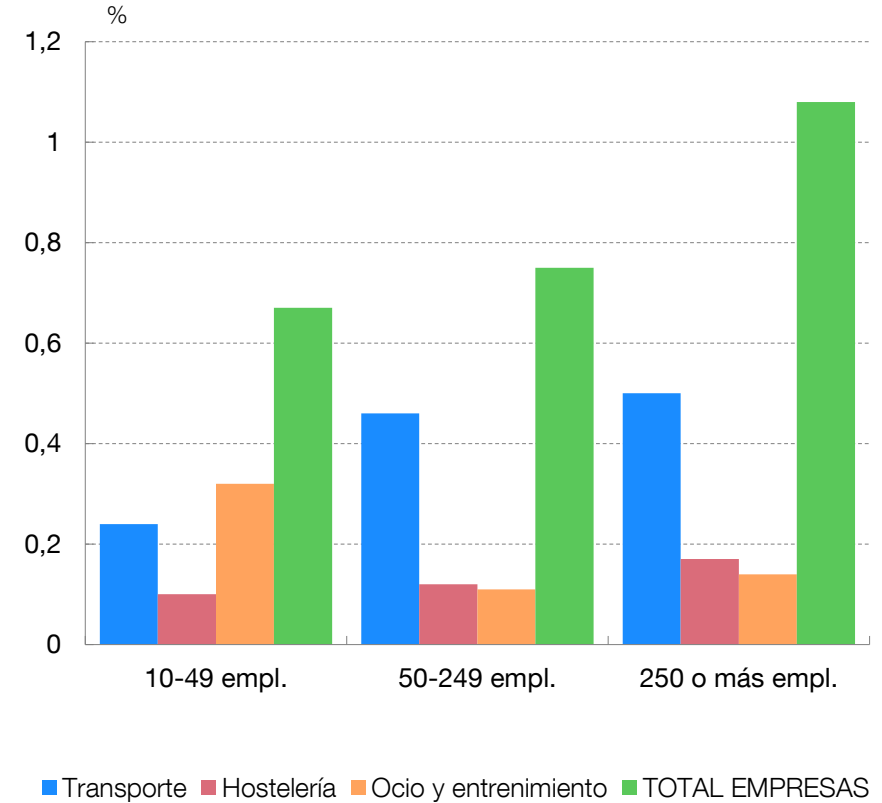


EL SECTOR TURÍSTICO PRESENTA UNOS NIVELES DE PRODUCTIVIDAD LABORAL Y DE GASTO EN INNOVACIÓN INFERIORES A LA MEDIA NACIONAL

**PRODUCTIVIDAD DEL TRABAJO
(VAB/HORAS TRABAJADAS) EN 2022 (a)**



**INTENSIDAD DE INNOVACIÓN EN ESPAÑA, 2022
(GASTOS INNOVACIÓN/CIFRA DE NEGOCIOS)**



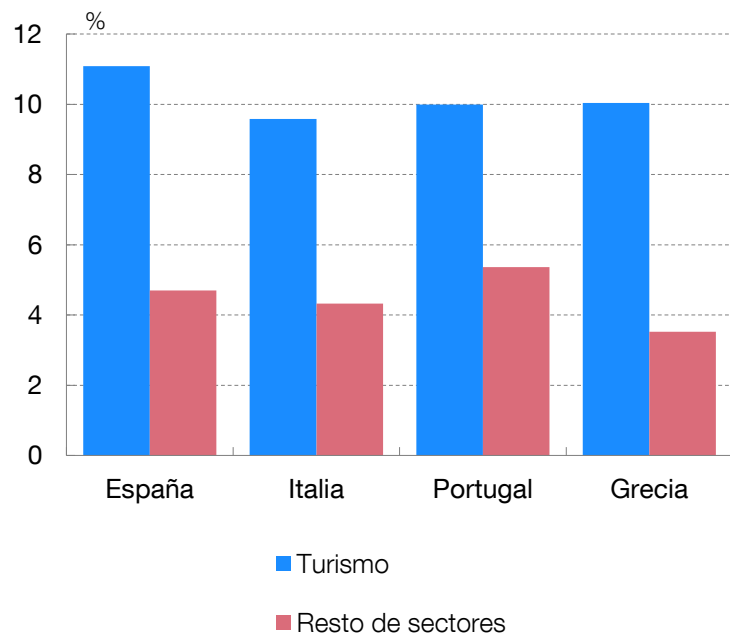
Fuentes: Eurostat e Instituto Nacional de Estadística (Encuesta sobre innovación en las empresas).

(a) "Turismo" incluye las ramas de transporte, hostelería y ocio y entretenimiento. En "resto de sectores" se excluyen las ramas de suministro de energía, actividades financieras e inmobiliarias.

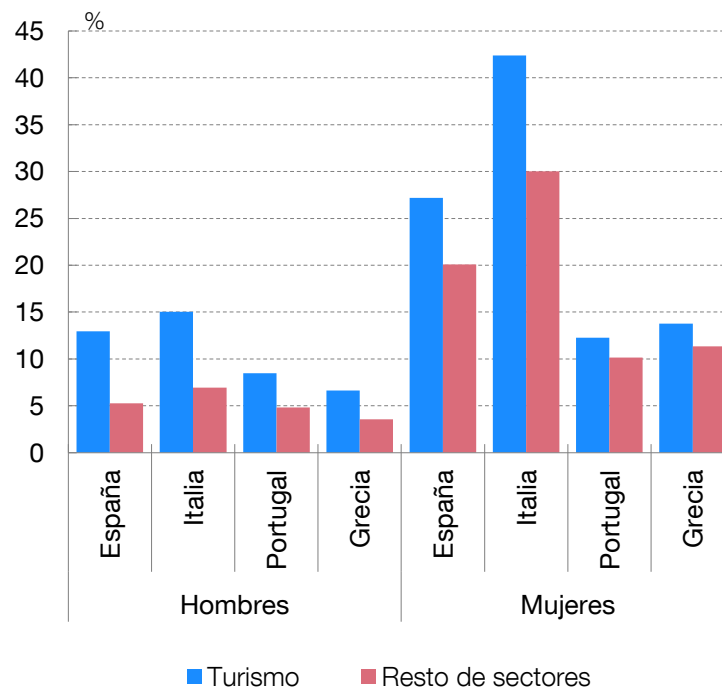
LOS RETOS ASOCIADOS AL MERCADO LABORAL SON SIGNIFICATIVOS

- En términos relativos, el turismo es uno de los sectores que presenta una mayor concentración de empleados en los grupos de jóvenes y de baja cualificación
- Las empresas del sector turístico se muestran especialmente condicionadas en el desarrollo de su actividad por la falta de mano de obra

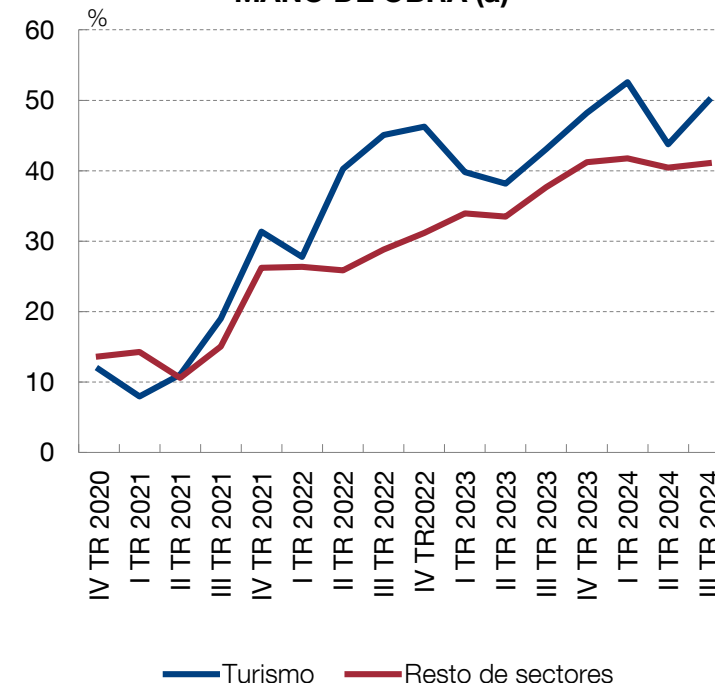
EMPLEO JOVEN (15-24 AÑOS)



EMPLEO A TIEMPO PARCIAL



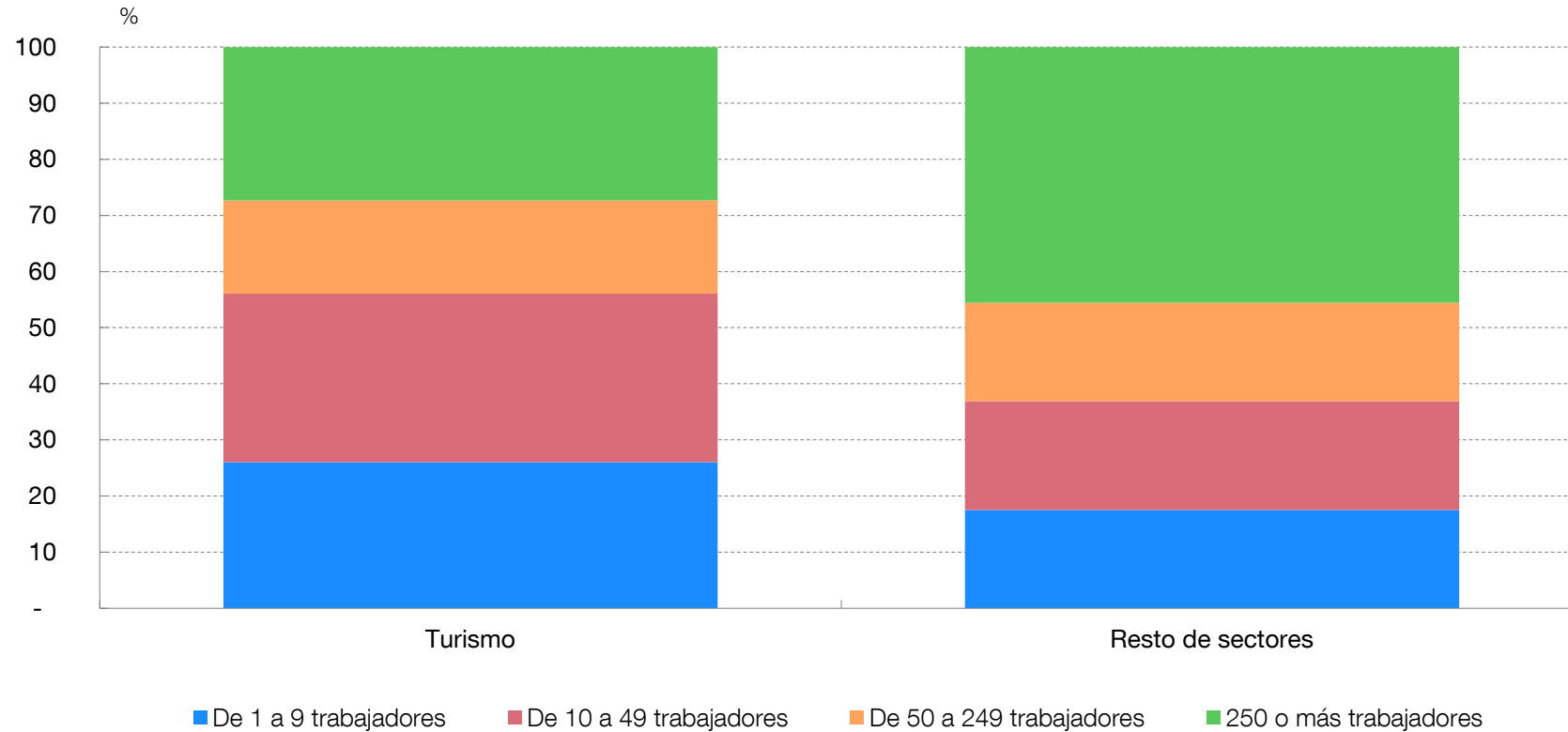
EMPRESAS AFECTADAS POR FALTA DE MANO DE OBRA (a)



Fuentes: Eurostat (*Labour Force Survey*) y Banco de España (EBAE).
 Nota: “Turismo” incluye las ramas de transporte, hostelería y ocio y entretenimiento.
 (a) Proporción empresas afectadas negativa o muy negativamente.

EN EL SECTOR TURÍSTICO ESPAÑOL –COMO EN EL DE OTRAS ECONOMÍAS COMPARABLES– HAY UNA MAYOR PREPONDERANCIA RELATIVA DE LA PYMES EN LA ACTIVIDAD

DISTRIBUCIÓN DEL EMPLEO EN ESPAÑA POR TAMAÑO DE LA EMPRESA EN 2024 (a)

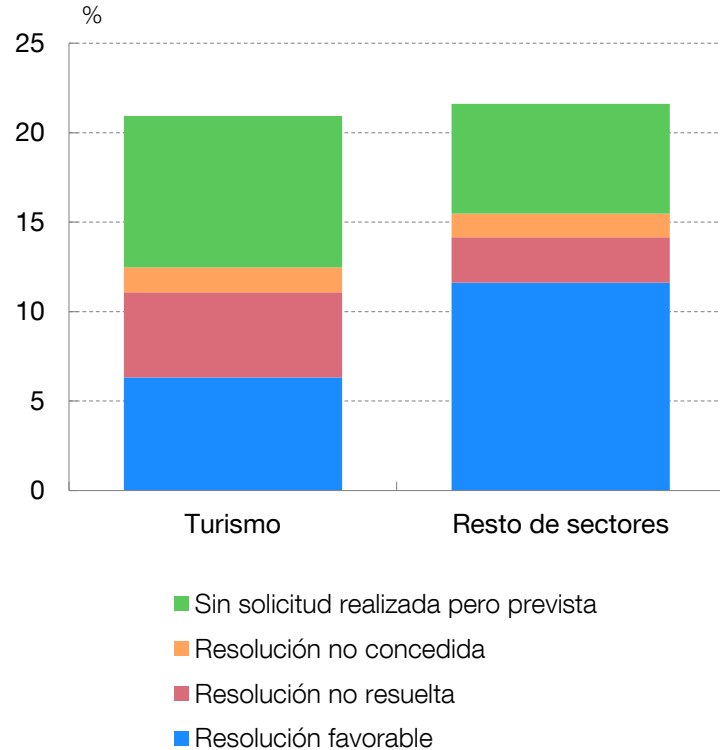


Fuente: Estadística de Empresas Inscritas en la Seguridad Social.

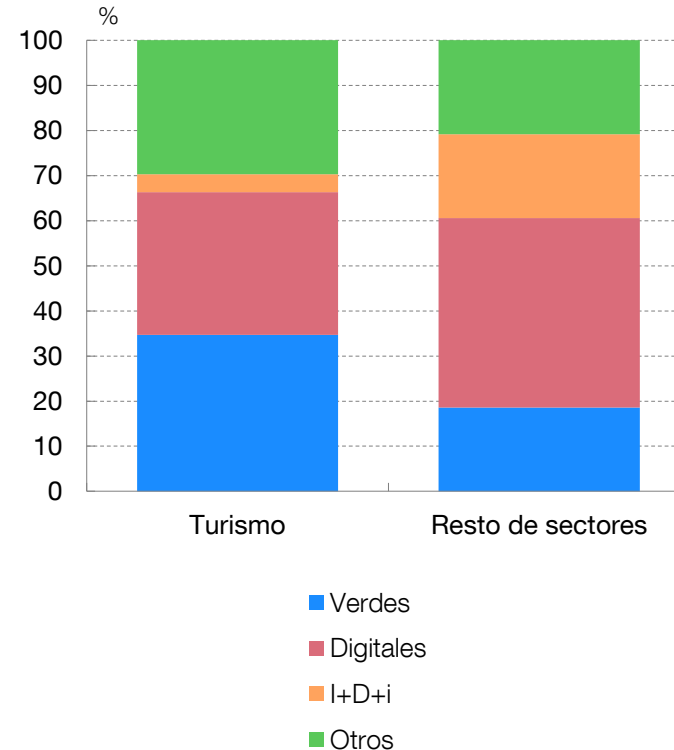
(a) "Turismo" incluye las ramas de transporte, hostelería y ocio y entretenimiento. Se excluyen empresas con cero empleados.

LOS FONDOS NGEU ESTÁN LLEGANDO MÁS LENTAMENTE AL SECTOR TURÍSTICO, DONDE TIENEN UN MAYOR FOCO EN INVERSIONES VERDES (EN LAS QUE SE DECLARA UNA BAJA ADITIVIDAD RELATIVA)

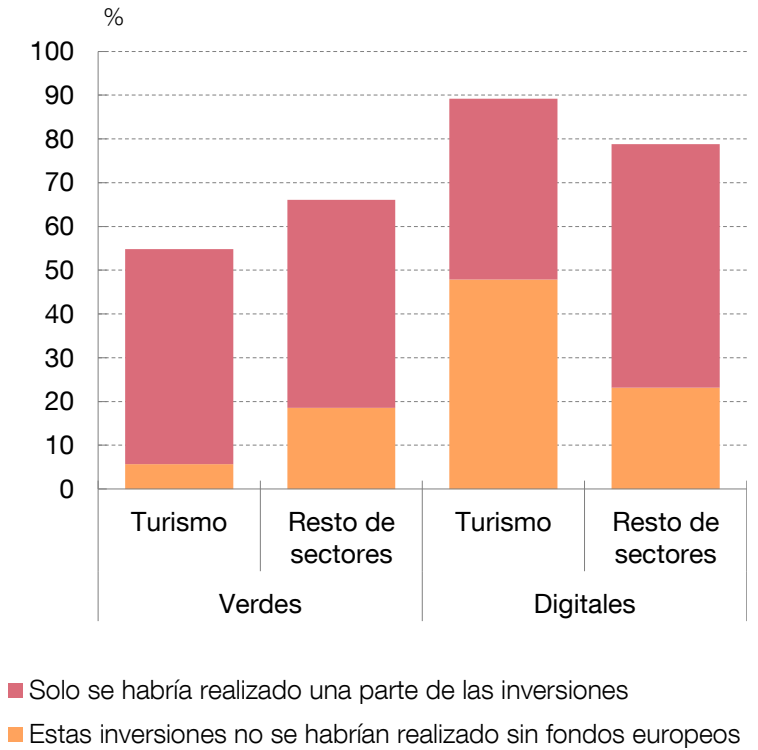
PARTICIPACIÓN EN PROYECTOS LIGADOS A FONDOS NGEU (a)



DESTINO DE LAS INVERSIONES LIGADAS A FONDOS NGEU (b)



ADITIVIDAD DE LAS INVERSIONES NGEU VERDES Y DIGITALES (c)



Fuente: Banco de España (EBAE).

Nota: "Turismo" incluye las ramas de transporte, hostelería y ocio y entretenimiento.

(a) Pregunta: "¿Ha solicitado su empresa alguna subvención o se ha presentado a alguna licitación relacionada con los Fondos NGEU desde el inicio del programa?" Posibles respuestas: "Sí, la solicitud ha sido realizada y resuelta como favorable", "Sí, la solicitud ha sido realizada pero aún no ha sido resuelta", "Sí, la solicitud ha sido realizada pero no ha sido concedida", "No, y no está previsto realizar ninguna solicitud en los próximos 12 meses", "No, pero está previsto realizar alguna solicitud en los próximos 12 meses".

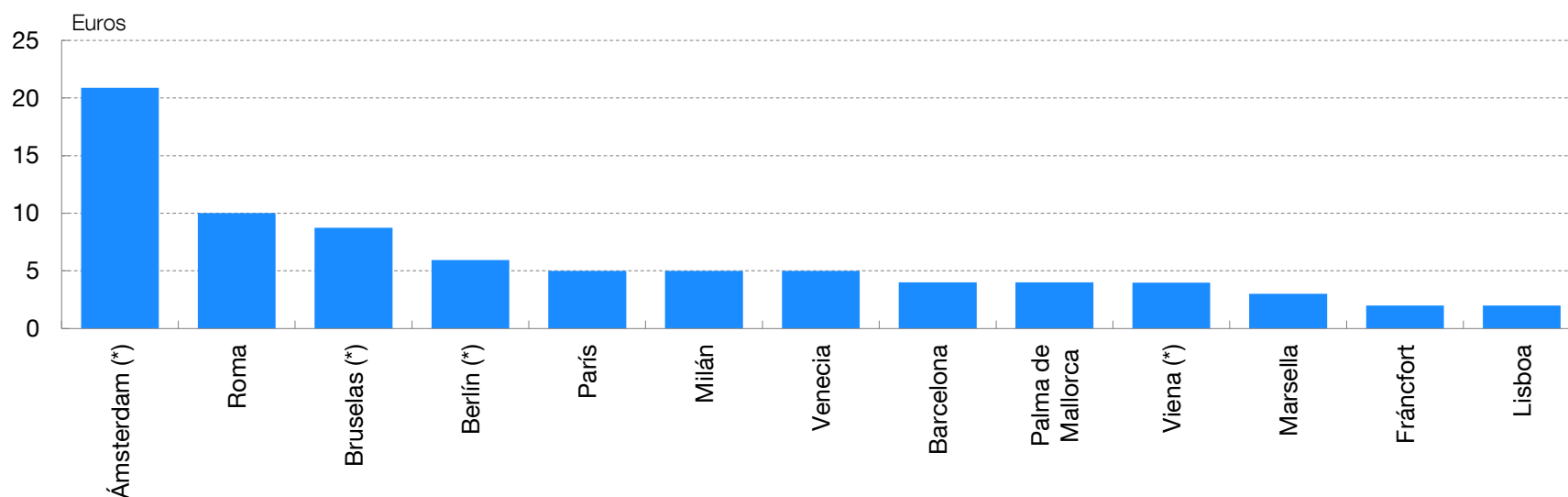
(b) Pregunta: "Si su empresa ha realizado o va a realizar inversiones ligadas a fondos NGEU, indique el destino principal de dichas inversiones". Posibles respuestas: "Proyectos para la descarbonización, ahorro energético o relacionados con el cambio climático", "Proyectos dirigidos a la digitalización/automatización u otras mejoras tecnológicas", "Proyectos de I+D+i", "Otro tipo de proyectos".

(c) Pregunta: "Si su empresa ha realizado o va a realizar inversiones ligadas a fondos NGEU, ¿se habrían realizado estas inversiones en ausencia de estos fondos europeos?" Posibles respuestas: "Sí, estas inversiones se habrían realizado igualmente sin fondos europeos", "Solo se habría realizado una parte de las inversiones", "No, estas inversiones no se habrían realizado sin los fondos europeos".

EL ELEVADO DINAMISMO RECIENTE DE LA ACTIVIDAD TURÍSTICA ESTÁ PONIENDO DE RELIEVE ALGUNAS EXTERNALIDADES NEGATIVAS QUE ESTA SUPONE EN DETERMINADAS DIMENSIONES ...

- ... por ejemplo, en términos de congestión, de degradación de los recursos naturales y de dificultades en el acceso a la vivienda para determinados colectivos
- En este contexto, sería oportuno analizar rigurosamente la conveniencia –los pros y los contras– de establecer/elevar impuestos *pigouvianos* (por ejemplo, en forma de tasas turísticas) que permitan internalizar, al menos en parte, estos potenciales efectos adversos de la actividad turística
- Algunos estudios disponibles encuentran una elasticidad muy baja de los flujos turísticos a estas tasas (Biagi et al, 2020; Heffer-Flaata et al, 2020), que sería cercana a cero en el caso de grandes ciudades (Venecia, París, Roma) y en el entorno de 0,2 en el caso de España

IMPORTE MEDIO DIARIO DE LA TASA TURÍSTICA EN DISTINTAS CIUDADES EUROPEAS EN 2019



Fuentes: Hosteltur y fuentes nacionales.

(*) Estas ciudades aplican tipos proporcionales al precio del alojamiento.

Nota: Se muestra el importe en euros del rango más alto de la tasa turística. En el caso de las ciudades con tipos proporcionales, se multiplica por el importe medio de una habitación de hotel en la ciudad. En el caso de Ámsterdam, se utiliza la nueva tasa vigente en 2024, correspondiente al 12,5% de la estancia. En el caso de París, se toma el importe en 2023, antes del aumento por la celebración de los JJOO. En Venecia, la tasa se aplica por la entrada en la ciudad, no por la pernoctación.

GRACIAS POR SU ATENCIÓN

