



วิสัยทัศน์ “เป็นองค์กรที่ทันสมัยในการให้บริการด้านอุตุนิยมวิทยาเพื่อเสริมสร้างคุณภาพชีวิตและความปลอดภัยของประชาชน”

**ลักษณะอากาศใน 7 วันที่ผ่านมา**

ระหว่างวันที่ 9-15 ตุลาคม 2567 ภาคตะวันออกเฉียงเหนือ ไม่มีรายงานฝนตกหนักมาก ส่วนบริเวณจังหวัดที่มีฝนตกหนัก ได้แก่ นครพนม นครราชสีมา และศรีสะเกษ โดยปริมาณฝนสูงสุดของภาคตะวันออกเฉียงเหนือ วัดได้ 51.6 มม. ที่ อ.โชคชัย จ.นครราชสีมา เมื่อวันที่ 12 ต.ค. 67

**คาดหมายลักษณะอากาศใน 7 วันข้างหน้า (ระหว่างวันที่ 16 - 22 ตุลาคม 2567)**

**การคาดหมายลักษณะอากาศบริเวณภาคตะวันออกเฉียงเหนือตอนล่าง ในช่วงวันที่ 16 - 18 ต.ค.** มีฝนฟ้าคะนองร้อยละ 30 - 40 ของพื้นที่ และมีฝนตกหนักบางแห่งบริเวณตอนล่างของภาค ลมตะวันออกเฉียง ความเร็ว 10 - 20 กม./ชม. **ส่วนในช่วงวันที่ 19 - 22 ต.ค.** มีฝนฟ้าคะนองร้อยละ 40-60 ของพื้นที่ กับมีลมกระโชกแรง และมีฝนตกหนักบางแห่ง ลมตะวันออกเฉียงเหนือ ความเร็ว 10-25 กม./ชม. อุณหภูมิต่ำสุด 21-26 องศาเซลเซียส อุณหภูมิสูงสุด 31-35 องศาเซลเซียส ความชื้นสัมพัทธ์ 75-85 % ความยาวนานแสงแดด 5-7 ชม.

**ลักษณะสำคัญทางอุตุนิยมวิทยา ในช่วงวันที่ 16 - 18 ต.ค. 67** ร่องมรสุมจะเลื่อนขึ้นมาพาดผ่านภาคใต้ตอนบน อ่าวไทยตอนบน และภาคตะวันออกเฉียงเหนือ ประกอบกับมีหย่อมความกดอากาศต่ำบริเวณประเทศกัมพูชาจะเคลื่อนตามแนวร่องมรสุมผ่านภาคตะวันออกเฉียงเหนือ ภาคใต้ตอนบน และทะเลอันดามันตอนบน ในขณะที่ลมตะวันออกเฉียงใต้พัดปกคลุมภาคตะวันออกเฉียงเหนือตอนล่างและภาคกลาง ส่วนในช่วงวันที่ 19 - 22 ต.ค. 67 บริเวณความกดอากาศสูงหรือมวลอากาศเย็นอีกระลอกหนึ่งจากประเทศจีนจะแผ่ลงมาปกคลุมภาคเหนือตอนบน ภาคตะวันออกเฉียงเหนือตอนบน และทะเลจีนใต้ ส่งผลทำให้มีลมตะวันออกเฉียงใต้พัดนำความชื้นจากทะเลจีนใต้และอ่าวไทยเข้ามาปกคลุมประเทศไทยตอนบน

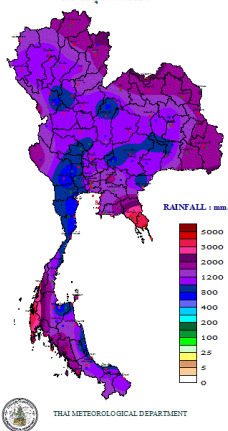
**ข้อควรระวัง** ขอให้เกษตรกรดูแลรักษาสุขภาพเนื่องจากสภาพอากาศที่เปลี่ยนแปลงในระยะนี้ และระวังอันตรายจากฝนฟ้าคะนอง ลมกระโชกแรง รวมทั้งฝนตกหนักซึ่งอาจทำให้เกิดน้ำท่วมฉับพลันและน้ำป่าไหลหลาก โดยเฉพาะพื้นที่ลาดเชิงเขาใกล้ทางน้ำไหลผ่านและพื้นที่ลุ่มไว้ด้วย

**ผลกระทบต่อเกษตรกร**

- ในช่วงนี้จะมีฝนเพิ่มขึ้น โดยมีฝนฟ้าคะนอง ลมกระโชกแรง และฝนหนักบางพื้นที่ เกษตรกรควรระวังอันตรายและป้องกันความเสียหายจากสภาวะดังกล่าว สำหรับเกษตรกรที่เลี้ยงสัตว์ไม่ควรปล่อยให้สัตว์เลี้ยงตากฝนหรืออยู่ในที่ชื้นแฉะ เพราะจะทำให้สัตว์เลี้ยงเจ็บป่วยได้ง่าย ส่วนในระยะถัดไปปริมาณและการกระจายของฝนจะลดลง เกษตรกรควรกักเก็บน้ำเอาไว้ เพื่อจะได้มีน้ำใช้ทางด้านการเกษตรในช่วงที่มีฝนน้อย

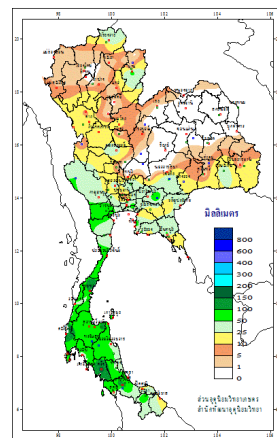
ปริมาณฝนสะสมตั้งแต่วันที่ 1 มกราคม - 15 ตุลาคม 2567

TOTAL RAINFALL FROM 1 JANUARY TO 15 OCTOBER 2024



ปริมาณฝนสะสมระหว่างวันที่ 9 - 15 ต.ค. 67

ปริมาณฝนระหว่างวันที่ 9 - 15 ตุลาคม 2567



เกณฑ์ปริมาณน้ำฝน (มม.)					เกณฑ์อุณหภูมิต่ำสุด (°ซ)			เกณฑ์อุณหภูมิสูงสุด (°ซ)	
ฝนวัดไม่ได้	ฝนเล็กน้อย	ฝนปานกลาง	ฝนหนัก	ฝนหนักมาก	อากาศเย็น	อากาศหนาว	อากาศหนาวจัด	อากาศร้อน	อากาศร้อนจัด
<0.1	0.1-10.0	10.1-35.0	35.1-90.0	>90.0	23.0-16.0	15.9-8.0	<8.0	35.0-39.9	>39.9
เกณฑ์การกระจายของฝน (พื้นที่มีฝนตก)					เกณฑ์พายุหมุนเขตร้อน (ความเร็วลมสูงสุดใกล้ศูนย์กลาง)				
ฝนบางพื้นที่	ฝนเป็นแห่งๆ	ฝนกระจาย	ฝนเกือบทั่วไป	ฝนทั่วไป	พายุดีเปรสชัน		พายุโซนร้อน		พายุไต้ฝุ่น
<20%	20-40%	40-60%	60-80%	>80%	<63 กม./ชม.		63-117 กม./ชม.		118 กม./ชม. ขึ้นไป

สำเนาถูกต้อง  
 สกิล  
 (นายสกิล สาระจันทร์ / นอต.ปภ.)  
 เวย์พยากรณ์อากาศ / 16 ตุลาคม 2567

นายประเสริฐ ปุราณานัง  
 ผู้อำนวยการส่วนพยากรณ์อากาศ รักษาราชการแทน  
 ผู้อำนวยการศูนย์อุตุนิยมวิทยาภาคตะวันออกเฉียงเหนือตอนล่าง