



กระทรวงดิจิทัลเพื่อเศรษฐกิจและสังคม  
กรมอุตุนิยมวิทยา

## การคาดหมายลักษณะอากาศของประเทศไทยราย 3 เดือน

เดือนพฤศจิกายน 2566 – มกราคม 2567

ออกประกาศ 30 ตุลาคม พ.ศ.2566

### การคาดหมายลักษณะอากาศ

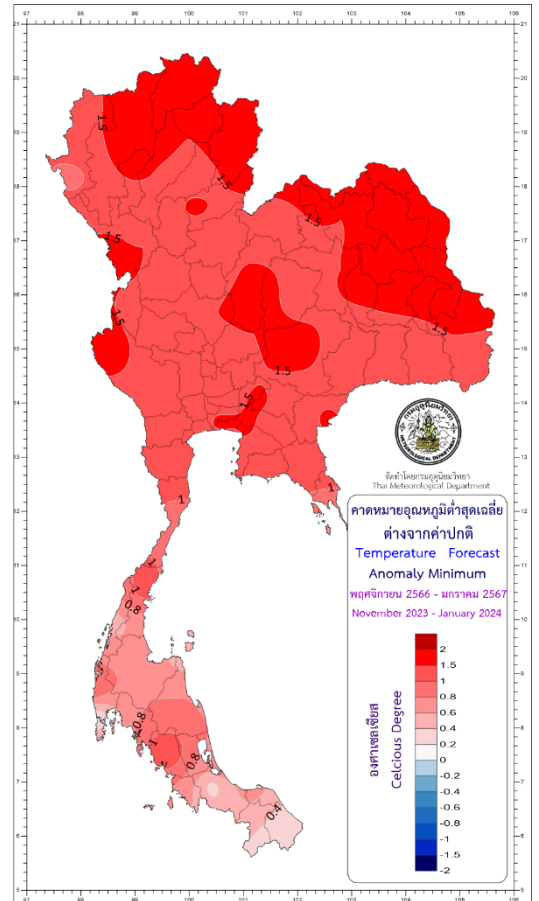
**1. ในระยะเวลา 3 เดือนนี้** คาดว่าปริมาณฝนรวมของภาคเหนือและภาคตะวันออกเฉียงเหนือจะใกล้เคียงค่าปกติ ส่วนภาคกลางและภาคตะวันออกจะมีปริมาณฝนรวมมากกว่าค่าปกติประมาณร้อยละ 10 สำหรับบริเวณภาคใต้จะมีปริมาณฝนรวมน้อยกว่าค่าปกติประมาณร้อยละ 10 โดยภาคเหนือจะมีปริมาณฝนรวมประมาณ 40 - 60 มิลลิเมตร (ค่าปกติ 48 มม.) ภาคตะวันออกเฉียงเหนือ ประมาณ 20 - 40 มิลลิเมตร (ค่าปกติ 29 มม.) ภาคกลาง ประมาณ 40 - 60 มิลลิเมตร (ค่าปกติ 42 มม.) กรุงเทพมหานครและปริมณฑล ประมาณ 70 - 100 มิลลิเมตร (ค่าปกติ 77 มม.) ภาคตะวันออก ประมาณ 70 - 100 มิลลิเมตร ค่าปกติ 81 มม.) ภาคใต้ฝั่งตะวันออก ประมาณ 650 - 750 มิลลิเมตร (ค่าปกติ 769 มม.) และภาคใต้ฝั่งตะวันตก ประมาณ 280 - 330 มิลลิเมตร (ค่าปกติ 335 มม.)

สำหรับอุณหภูมิเฉลี่ยของประเทศไทย ส่วนใหญ่จะมีค่าสูงกว่าค่าปกติประมาณ 1.0 - 1.5 องศาเซลเซียส โดยจะมีอุณหภูมิสูงสุดเฉลี่ยทั้งประเทศ ประมาณ 31 - 33 องศาเซลเซียส (ค่าปกติ 31.2°ซ.) และอุณหภูมิต่ำสุดเฉลี่ยทั้งประเทศ 20 - 22 องศาเซลเซียส (ค่าปกติ 20.4 °ซ.)

**2. เดือนพฤศจิกายน** ปริมาณฝนรวมบริเวณภาคเหนือและภาคตะวันออกเฉียงเหนือจะใกล้เคียงค่าปกติ ส่วนบริเวณภาคกลาง ภาคตะวันออก กรุงเทพมหานครและปริมณฑลจะมีปริมาณฝนสูงกว่าค่าปกติประมาณร้อยละ 10 - 20 ในขณะที่ภาคใต้จะมีปริมาณฝนต่ำกว่าค่าปกติประมาณร้อยละ 10 โดยมีปริมาณฝนรวมตามภาคต่างๆ ดังนี้ ภาคเหนือประมาณ 20 - 40 มม. ภาคตะวันออกเฉียงเหนือประมาณ 10 - 20 มม. ภาคกลางประมาณ 20 - 40 มม. ภาคตะวันออกประมาณ 40 - 60 มม. กรุงเทพมหานครและปริมณฑลประมาณ 40 - 60 มม. ภาคใต้ฝั่งตะวันออกประมาณ 300 - 350 มม. ภาคใต้ฝั่งตะวันตกประมาณ 150 - 190 มม.

สำหรับอุณหภูมิเฉลี่ยของประเทศไทยตอนบนจะมีค่าสูงกว่าค่าปกติประมาณ 1.5 องศาเซลเซียส ส่วนบริเวณภาคใต้จะมีอุณหภูมิสูงกว่าค่าปกติประมาณ 1 องศาเซลเซียส โดยประเทศไทยตอนบนจะมีอุณหภูมิสูงสุดเฉลี่ย 32 - 34 องศาเซลเซียส ส่วนภาคใต้จะมีอุณหภูมิสูงสุดเฉลี่ย 31 - 33 องศาเซลเซียส ส่วนอุณหภูมิต่ำสุดเฉลี่ยบริเวณประเทศไทยทั้งประเทศประมาณ 22 - 24 องศาเซลเซียส

**3. เดือนธันวาคม** ปริมาณฝนรวมประเทศไทยส่วนใหญ่จะต่ำกว่าค่าปกติประมาณร้อยละ 50 ยกเว้นภาคใต้จะมีปริมาณฝนรวมต่ำกว่าค่าปกติประมาณร้อยละ 20 โดยมีปริมาณฝนรวมตามภาคต่างๆ ดังนี้ ภาคเหนือภาคตะวันออกเฉียงเหนือ ภาคกลาง ภาคตะวันออก กรุงเทพมหานครและปริมณฑล จะมีปริมาณฝนน้อยกว่า 10 มม. ภาคใต้ฝั่งตะวันออกประมาณ 210 - 260 มม. ภาคใต้ฝั่งตะวันตกประมาณ 60 - 90 มม.



สำหรับอุณหภูมิเฉลี่ยของประเทศไทยทั้งประเทศจะมีค่าสูงกว่าค่าปกติประมาณ 1.5 องศาเซลเซียส โดยจะมีอุณหภูมิสูงสุดเฉลี่ย 31 - 33 องศาเซลเซียส ส่วนอุณหภูมิต่ำสุดเฉลี่ยบริเวณประเทศไทยตอนบน 21 - 23 องศาเซลเซียส ในขณะที่ภาคใต้จะมีอุณหภูมิต่ำสุดเฉลี่ย 23-25 องศาเซลเซียส

**4. เดือนมกราคม** ปริมาณฝนรวมประเทศไทยส่วนใหญ่จะใกล้เคียงค่าปกติ ยกเว้นภาคใต้จะมีปริมาณฝนรวมสูงกว่าค่าปกติประมาณร้อยละ 10 โดยมีปริมาณฝนรวมตามภาคต่างๆ ดังนี้ ภาคเหนือประมาณ 5 - 10 มม. ภาคตะวันออกเฉียงเหนือและภาคกลางประมาณน้อยกว่า 10 มม. ภาคตะวันออกกับกรุงเทพมหานครและปริมณฑลประมาณ 15-30 มม. ภาคใต้ฝั่งตะวันออกประมาณ 100 - 140 มม. ภาคใต้ฝั่งตะวันตกประมาณ 40 - 70 มม.

สำหรับอุณหภูมิเฉลี่ยของประเทศไทยทั้งประเทศจะมีค่าสูงกว่าค่าปกติประมาณ 1 องศาเซลเซียส โดยจะมีอุณหภูมิสูงสุดเฉลี่ย 31 - 33 องศาเซลเซียส ส่วนอุณหภูมิต่ำสุดเฉลี่ยบริเวณประเทศไทยตอนบน 20 - 22 องศาเซลเซียส ในขณะที่ภาคใต้จะมีอุณหภูมิต่ำสุดเฉลี่ย 23 - 25 องศาเซลเซียส

\*สำหรับข้อมูลที่ใช้สนับสนุนการคาดหมายลักษณะอากาศราย 3 เดือน อยู่ในรายละเอียดด้านหลังตารางที่ 1 และตารางที่ 2

### **ลักษณะอากาศของประเทศไทย จากค่าเฉลี่ยในคาบ 30 ปี (พ.ศ. 2534-2563)**

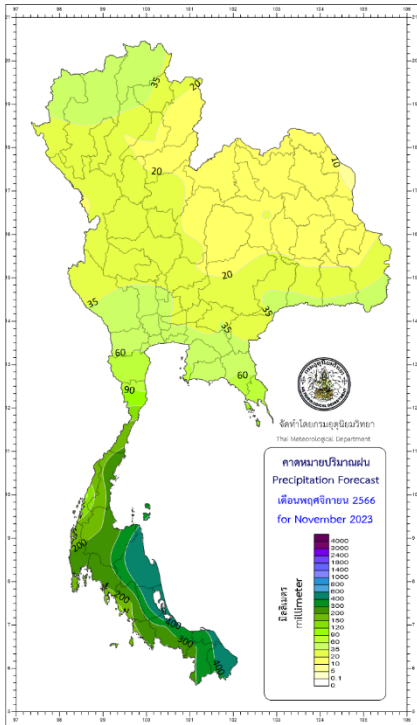
**เดือนพฤศจิกายน** ประเทศไทยตอนบนจะมีฝนน้อยลงมากและอากาศเย็นตลอดเดือน จากอิทธิพลของบริเวณความกดอากาศสูงจากประเทศจีนที่แผ่ลงมาปกคลุมประเทศไทยตอนบนและมีกำลังแรงเป็นระยะๆ ซึ่งจะทำให้อุณหภูมิลดลงจนมีอากาศหนาวได้ในบางพื้นที่ โดยเฉพาะภาคเหนือและภาคตะวันออกเฉียงเหนือ ส่วนภาคใต้จะยังคงมีฝนตกชุก โดยเฉพาะทางฝั่งตะวันออกของภาค จากอิทธิพลของมรสุมตะวันออกเฉียงเหนือและร่องมรสุมที่พาดผ่านภาคใต้และอ่าวไทย

**เดือนธันวาคม** ปกติบริเวณความกดอากาศสูงหรือมวลอากาศเย็นจากประเทศจีนจะแผ่เสริมลงมาปกคลุมประเทศไทยตลอดเดือน และมีกำลังแรงเป็นระยะๆ ทำให้อุณหภูมิต่ำลงและมีอากาศหนาวเย็นทั่วไป โดยเฉพาะทางตอนบนของภาคเหนือและภาคตะวันออกเฉียงเหนือ รวมทั้งบริเวณที่ภูเขาและยอดดอยจะมีอากาศหนาวจัดได้ สำหรับภาคใต้ยังคงมีฝนตกชุกส่วนมากในช่วงครึ่งแรกของเดือนโดยเฉพาะทางฝั่งตะวันออกของภาคเนื่องจากมีอิทธิพลของมรสุมตะวันออกเฉียงเหนือที่พัดปกคลุมภาคใต้และอ่าวไทย อย่างไรก็ตามในเดือนนี้อาจมีพายุหมุนเขตร้อนเข้ามาใกล้หรือเข้าสู่ประเทศไทยได้โดยเฉพาะบริเวณภาคใต้ตอนล่าง

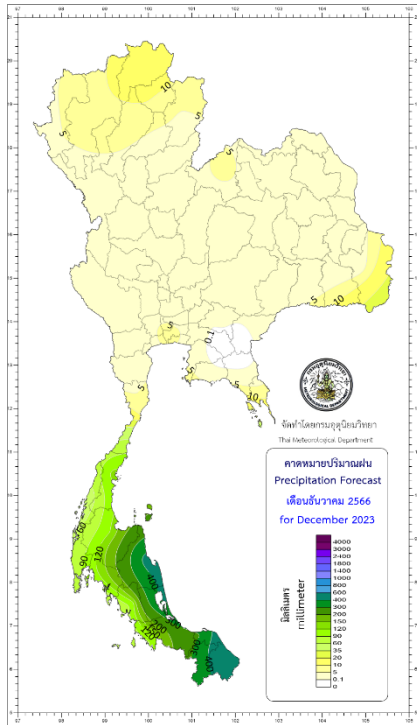
**เดือนมกราคม** มีอากาศหนาวเนื่องจากอิทธิพลของบริเวณความกดอากาศสูง ที่ปกคลุมประเทศไทยตลอดเดือน โดยอุณหภูมิต่ำลงของประเทศไทยจะลดลงต่ำสุดในเดือนนี้ และมีอากาศหนาวเย็นโดยทั่วไป โดยเฉพาะในภาคเหนือภาคตะวันออกเฉียงเหนือและบริเวณยอดเขาสูง กับมีหมอกในตอนเช้า ส่วนภาคกลางและภาคตะวันออกจะมีอากาศเย็นสำหรับภาคใต้เนื่องจากได้รับอิทธิพลจากทะเลที่ล้อมรอบทั้ง 2 ด้าน ทำให้อากาศไม่หนาวเย็นมาก ยกเว้นทางตอนบนของภาค

### **คาดหมายปริมาณฝนและผลต่างจากค่าปกติ (มิลลิเมตร)**

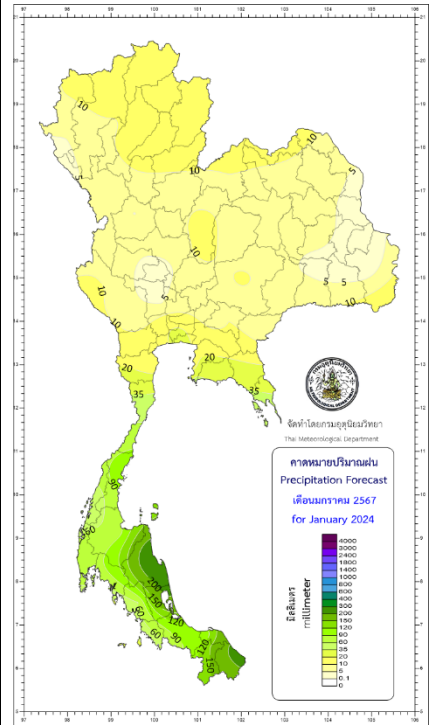
ปริมาณฝนเดือนพฤศจิกายน 2566



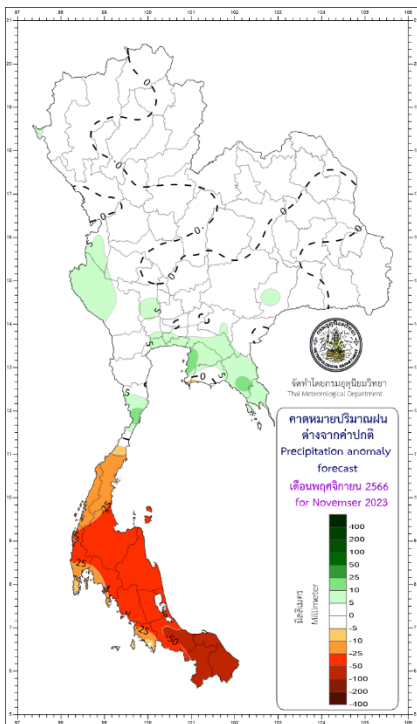
ปริมาณฝนเดือนธันวาคม 2566



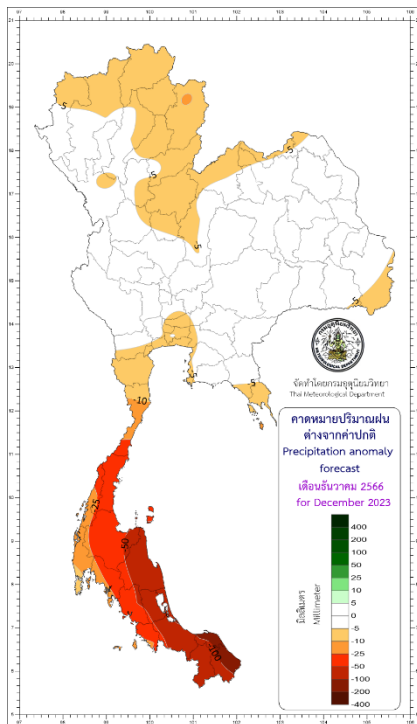
ปริมาณฝนเดือนมกราคม 2567



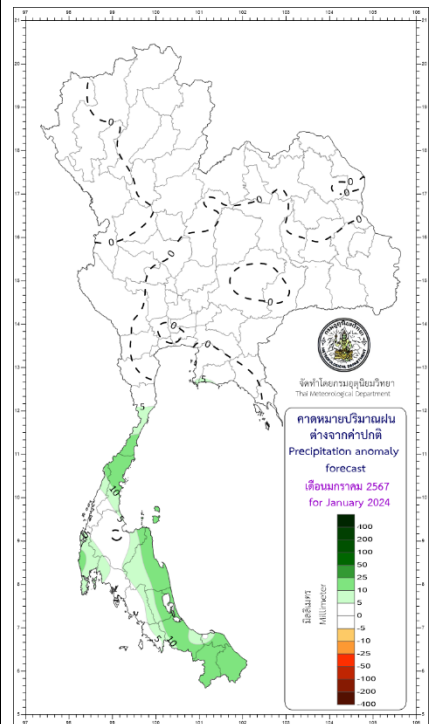
ปริมาณฝนเดือนพฤศจิกายน  
ต่างจากค่าปกติ



ปริมาณฝนเดือนธันวาคม  
ต่างจากค่าปกติ

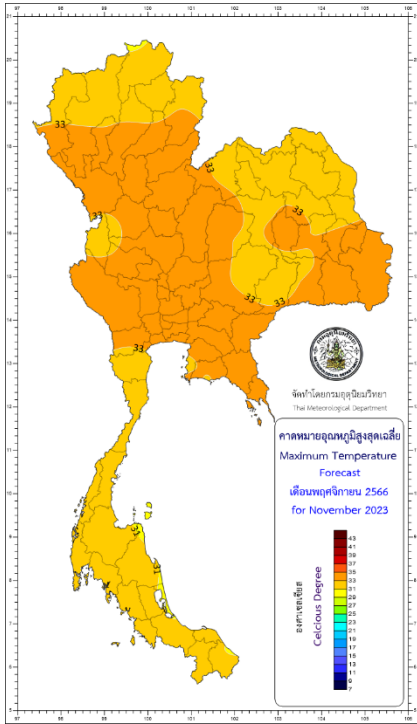


ปริมาณฝนเดือนมกราคม  
ต่างจากค่าปกติ

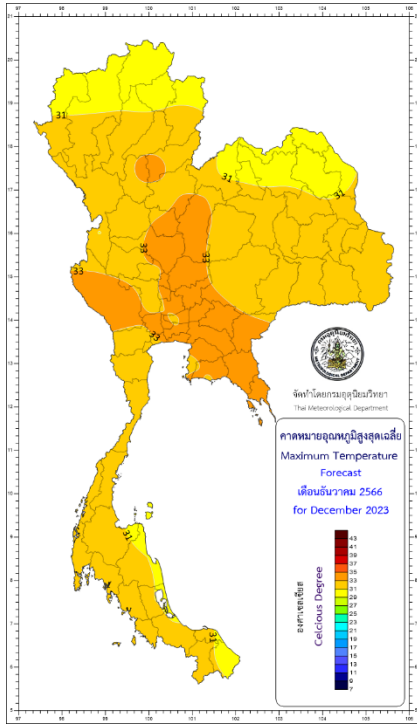


คำทำนายอุณหภูมิสูงสุดเฉลี่ยและผลต่างจากค่าปกติ (องศาเซลเซียส)

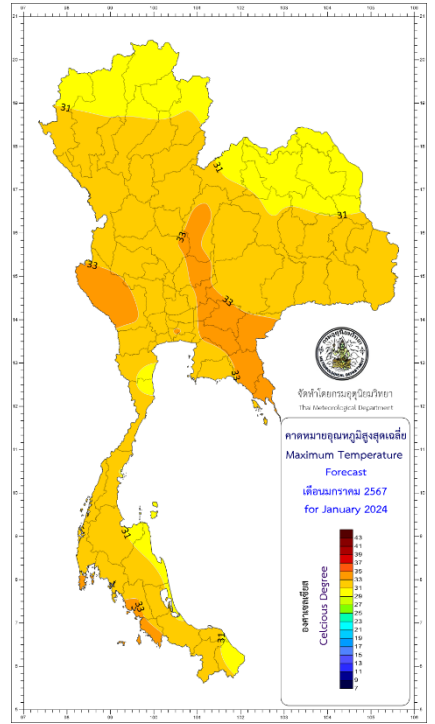
อุณหภูมิสูงสุดเฉลี่ย  
เดือนพฤศจิกายน 2566



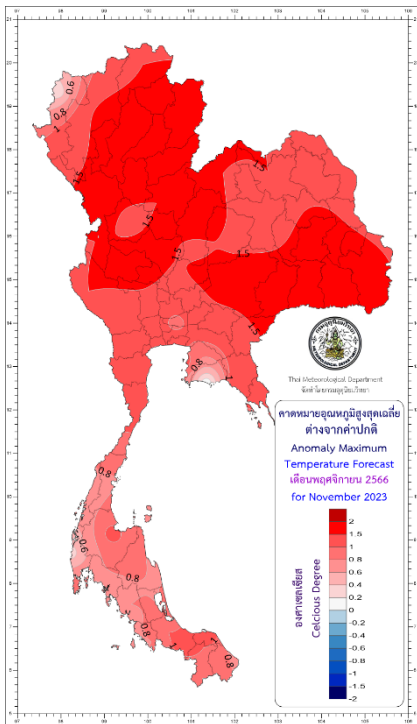
อุณหภูมิสูงสุดเฉลี่ย  
เดือนธันวาคม 2566



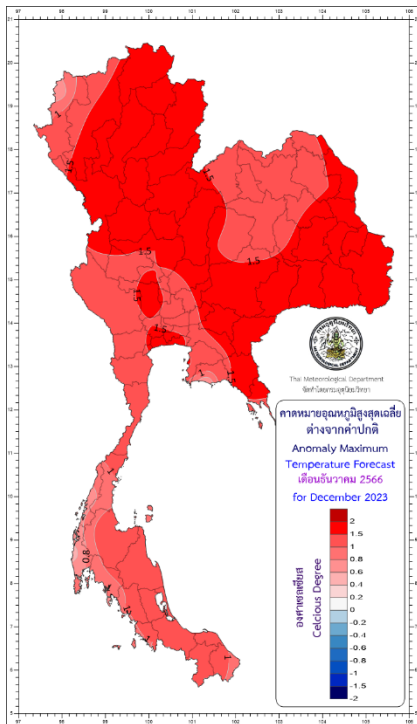
อุณหภูมิสูงสุดเฉลี่ย  
เดือนมกราคม 2567



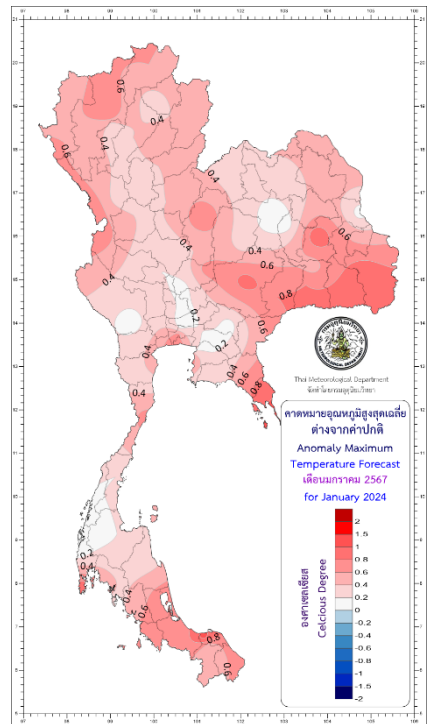
อุณหภูมิสูงสุดเฉลี่ยเดือนพฤศจิกายน  
ต่างจากค่าปกติ



อุณหภูมิสูงสุดเฉลี่ยเดือนธันวาคม  
ต่างจากค่าปกติ

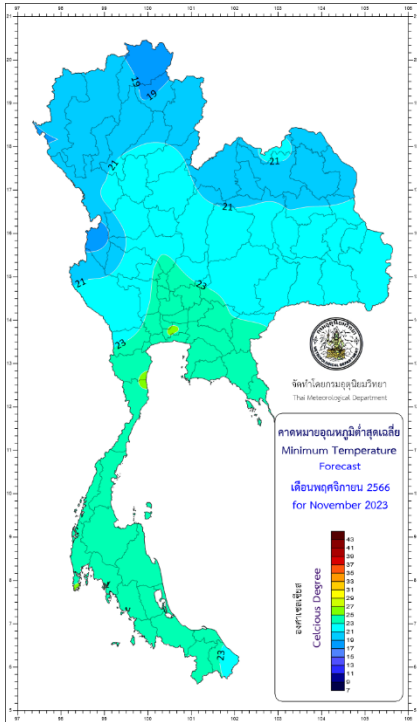


อุณหภูมิสูงสุดเฉลี่ยเดือนมกราคม  
ต่างจากค่าปกติ

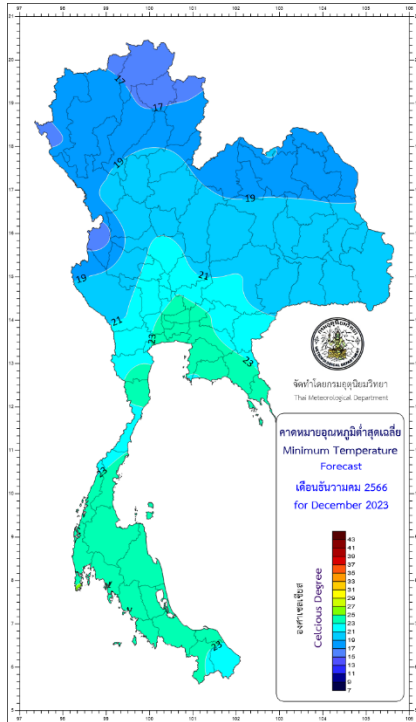


คาดการณ์อุณหภูมิต่ำสุดเฉลี่ยและผลต่างจากค่าปกติ (องศาเซลเซียส)

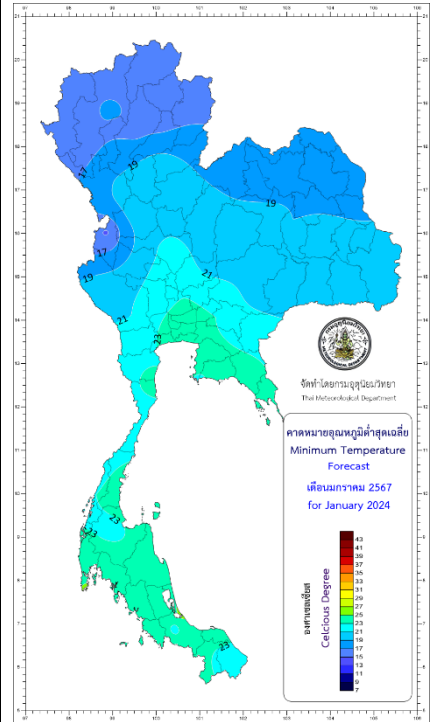
อุณหภูมิต่ำสุดเฉลี่ย  
เดือนพฤศจิกายน 2566



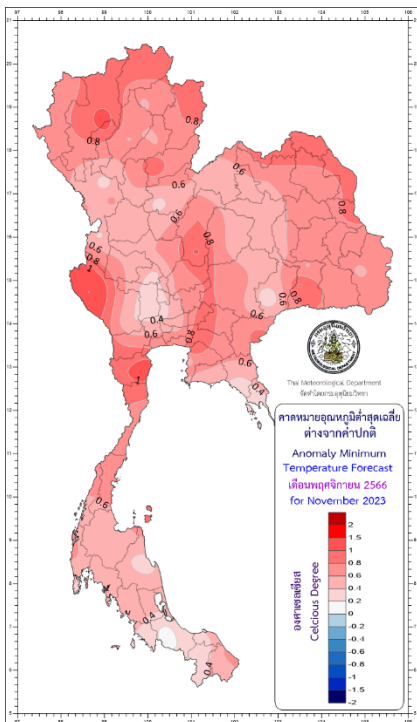
อุณหภูมิต่ำสุดเฉลี่ย  
เดือนธันวาคม 2566



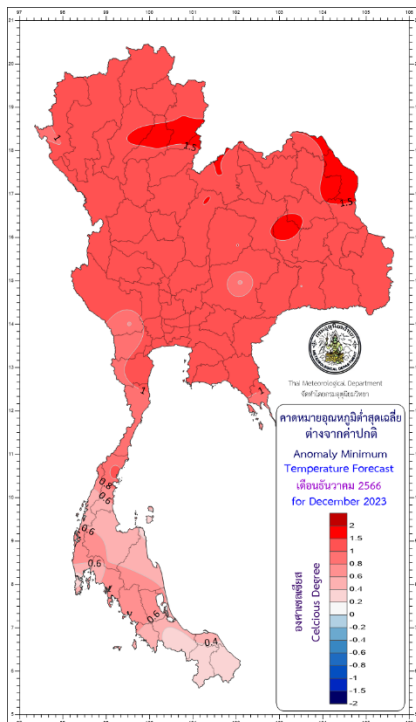
อุณหภูมิต่ำสุดเฉลี่ย  
เดือนมกราคม 2567



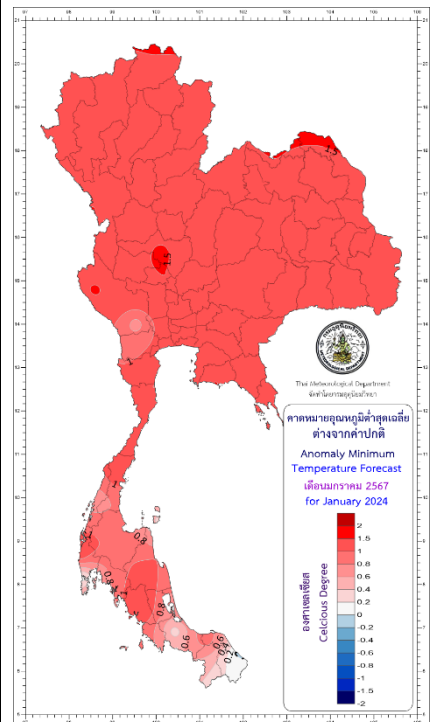
อุณหภูมิต่ำสุดเฉลี่ยเดือนพฤศจิกายน  
ต่างจากค่าปกติ



อุณหภูมิต่ำสุดเฉลี่ยเดือนธันวาคม  
ต่างจากค่าปกติ



อุณหภูมิต่ำสุดเฉลี่ยเดือนมกราคม  
ต่างจากค่าปกติ



**\*\*\* ข้อควรระวัง \*\*\***

**เดือนพฤศจิกายน** ประเทศไทยตอนบนจะมีฝนน้อยลงมากและอากาศเย็นตลอดเดือน จากอิทธิพลของบริเวณความกดอากาศสูงจากประเทศจีนที่แผ่ลงมาปกคลุมประเทศไทยตอนบนและมีกำลังแรงเป็นระยะๆ ซึ่งจะทำให้อุณหภูมิลดลงจนมีอากาศหนาวได้ในบางพื้นที่ โดยเฉพาะภาคเหนือและภาคตะวันออกเฉียงเหนือ ส่วนภาคใต้จะยังคงมีฝนตกชุก โดยเฉพาะทางฝั่งตะวันออกของภาค จากอิทธิพลของมรสุมตะวันออกเฉียงเหนือและร่องมรสุมที่พาดผ่านภาคใต้และอ่าวไทย

**เดือนธันวาคมและมกราคม** อาจมีคลื่นกระแสลมตะวันตกเคลื่อนจากประเทศพม่า ผ่านประเทศไทยตอนบน ทำให้บริเวณดังกล่าวมีฝนฟ้าคะนอง ลมกระโชกแรงบางแห่ง และอาจมีลูกเห็บตกลงมาได้ ประชาชนจึงควรติดตามข่าวพยากรณ์อากาศของกรมอุตุนิยมวิทยาอย่างใกล้ชิด

ตารางที่ 1 คาดหมายปริมาณฝน (มิลลิเมตร) จำนวนวันฝนตก (วัน) และเปรียบเทียบกับค่าปกติ

ภาค	คาดหมาย									ค่าปกติ*					
	พฤศจิกายน 2566			ธันวาคม 2566			มกราคม 2567			พฤศจิกายน		ธันวาคม		มกราคม	
	ปริมาณ ฝน (มม.)	จำนวน วัน	เทียบกับ ค่าปกติ	ปริมาณ ฝน (มม.)	จำนวน วัน	เทียบกับ ค่าปกติ	ปริมาณ ฝน (มม.)	จำนวน วัน	เทียบกับ ค่าปกติ	ปริมาณ ฝน (มม.)	จำนวน วัน	ปริมาณ ฝน (มม.)	จำนวน วัน	ปริมาณ ฝน (มม.)	จำนวน วัน
เหนือ	20-40	3-5	ใกล้เคียง ค่าปกติ	น้อยกว่า 10	1-2	ต่ำกว่า ค่าปกติ 50%	5-10	2-3	ใกล้เคียง ค่าปกติ	26.9	3.4	10.6	1.3	10.6	1.5
ตะวันออกเฉียงเหนือ	10-20	2-4	ใกล้เคียง ค่าปกติ	น้อยกว่า 10	1-2	ต่ำกว่า ค่าปกติ 50%	น้อยกว่า 10	1-2	ใกล้เคียง ค่าปกติ	18.0	2.7	4.9	0.8	6.5	1.3
กลาง	20-40	3-5	สูงกว่าค่า ปกติ 10 %	น้อยกว่า 10	1-2	ต่ำกว่า ค่าปกติ 50%	น้อยกว่า 10	1-2	ใกล้เคียง ค่าปกติ	28.6	3.7	6.6	1.2	7.1	1.4
ตะวันออก	40-60	5-7	สูงกว่าค่า ปกติ 10 %	น้อยกว่า 10	1-2	ต่ำกว่า ค่าปกติ 50%	15-30	2-3	ใกล้เคียง ค่าปกติ	48.2	5.3	9.8	1.7	22.9	2.5
ใต้ฝั่งตะวันออก	300-350	15-18	ต่ำกว่า ค่าปกติ 10%	210-260	11-13	ต่ำกว่า ค่าปกติ 20%	100-140	7-9	สูงกว่าค่า ปกติ 10 %	361.4	16.1	296.0	12.7	112.0	8.0
ใต้ฝั่งตะวันตก	150-190	15-18	ต่ำกว่า ค่าปกติ 10%	60-90	8-10	ต่ำกว่า ค่าปกติ 20%	40-70	4-6	สูงกว่าค่า ปกติ 10 %	193.1	16.7	91.5	10.5	50.2	5.6
กรุงเทพฯ และ ปริมณฑล	40-60	4-6	สูงกว่าค่า ปกติ 20 %	น้อยกว่า 10	1-2	ต่ำกว่า ค่าปกติ 50%	15-30	2-3	ใกล้เคียง ค่าปกติ	43.5	5.0	12.1	1.5	21.8	2.6

ตารางที่ 2 คาดหมายอุณหภูมิสูงสุดเฉลี่ย ต่ำสุดเฉลี่ย (องศาเซลเซียส) และเปรียบเทียบกับค่าปกติ

ภาค	คาดหมาย									ค่าปกติ*					
	พฤศจิกายน 2566			ธันวาคม 2566			มกราคม 2567			พฤศจิกายน		ธันวาคม		มกราคม	
	สูงสุดเฉลี่ย	ต่ำสุดเฉลี่ย	เทียบกับค่าปกติ	สูงสุดเฉลี่ย	ต่ำสุดเฉลี่ย	เทียบกับค่าปกติ	สูงสุดเฉลี่ย	ต่ำสุดเฉลี่ย	เทียบกับค่าปกติ	สูงสุดเฉลี่ย	ต่ำสุดเฉลี่ย	สูงสุดเฉลี่ย	ต่ำสุดเฉลี่ย	สูงสุดเฉลี่ย	ต่ำสุดเฉลี่ย
เหนือ	31-33	20-22	สูงกว่าค่าปกติ	30-32	17-19	สูงกว่าค่าปกติ	31-33	16-18	สูงกว่าค่าปกติ	31.6	19.9	30.3	16.9	31.2	16.3
ตะวันออกเฉียงเหนือ	31-33	20-22	สูงกว่าค่าปกติ	30-32	18-20	สูงกว่าค่าปกติ	31-33	17-19	สูงกว่าค่าปกติ	31.3	20.6	30.0	18.0	30.8	17.7
กลาง	32-34	22-24	สูงกว่าค่าปกติ	32-34	20-22	สูงกว่าค่าปกติ	32-34	20-22	สูงกว่าค่าปกติ	32.6	22.6	31.9	20.6	32.7	20.7
ตะวันออก	32-34	23-25	สูงกว่าค่าปกติ	32-34	22-24	สูงกว่าค่าปกติ	32-34	22-24	สูงกว่าค่าปกติ	32.5	23.5	31.9	22.0	32.2	22.0
ใต้ฝั่งตะวันออก	30-32	23-25	สูงกว่าค่าปกติ	30-32	23-25	สูงกว่าค่าปกติ	30-32	22-24	สูงกว่าค่าปกติ	30.6	23.7	30.0	22.9	30.4	22.6
ใต้ฝั่งตะวันตก	31-33	23-25	สูงกว่าค่าปกติ	31-33	23-25	สูงกว่าค่าปกติ	32-34	23-25	สูงกว่าค่าปกติ	31.7	23.8	31.6	23.4	32.6	23.2
กรุงเทพฯ และปริมณฑล	33-35	24-26	สูงกว่าค่าปกติ	32-34	23-25	สูงกว่าค่าปกติ	32-34	23-25	สูงกว่าค่าปกติ	33.1	24.7	32.3	23.2	32.7	23.4

หมายเหตุ - \* ค่าเฉลี่ยในคาบ 30 ปี (พ.ศ. 2534-2563) ข้อมูล ณ วันที่ 28 มีนาคม 2566

- การคาดหมายนี้เป็นการคาดหมายโดยใช้แบบจำลองภูมิอากาศและวิธีทางสถิติ และเป็นการคาดหมายระยะนาน ควรติดตามการพยากรณ์อากาศประจำวันจากกรมอุตุนิยมวิทยาด้วย
- คาดหมาย ฯ ราย 3 เดือนครั้งต่อไป จะประกาศในสัปดาห์สุดท้ายของเดือนถัดไป
- สอบถามข่าวพยากรณ์อากาศรายเดือน ราย 3 เดือนและรายฤดู ได้ที่โทร.02-3989929 โทรสาร 02-3838827
- ติดตามข่าวพยากรณ์อากาศรายเดือน ราย 3 เดือนและรายฤดู ได้ที่ [www.tmd.go.th](http://www.tmd.go.th)

ศูนย์ภูมิอากาศ กองพัฒนาอุตุนิยมวิทยา  
กรมอุตุนิยมวิทยา กระทรวงดิจิทัลเพื่อเศรษฐกิจและสังคม