



กระทรวงดิจิทัลเพื่อเศรษฐกิจและสังคม
กรมอุตุนิยมวิทยา

การคาดหมายลักษณะอากาศของประเทศไทยราย 3 เดือน

เดือนมิถุนายน – สิงหาคม พ.ศ.2567

ออกประกาศ 28 พฤษภาคม พ.ศ.2567

การคาดหมายลักษณะอากาศ

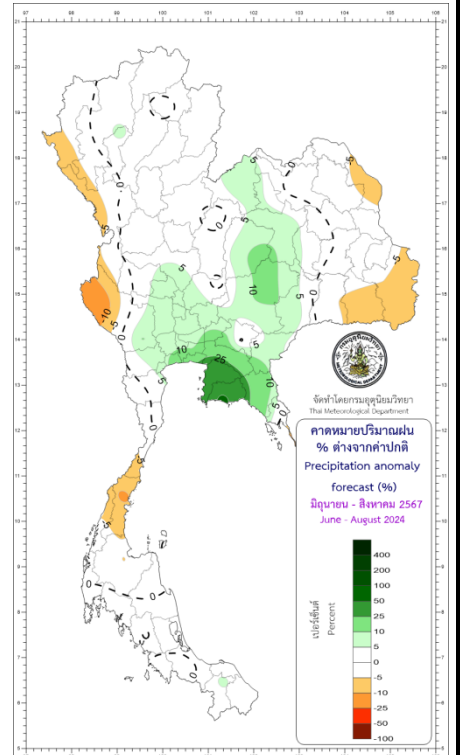
1. ในระยะ 3 เดือนนี้ คาดว่า ปริมาณฝนรวมประเทศไทยทั้งประเทศจะใกล้เคียงค่าปกติ ยกเว้นบริเวณภาคตะวันออกเฉียงเหนือรวมทั้งกรุงเทพมหานครและปริมณฑลจะมีปริมาณฝนรวมมากกว่าค่าปกติประมาณร้อยละ 10 โดยภาคเหนือจะมีปริมาณฝนรวมประมาณ 540 - 620 มิลลิเมตร (ค่าปกติ 579 มม.) ภาคตะวันออกเฉียงเหนือประมาณ 670 - 770 มิลลิเมตร (ค่าปกติ 716 มม.) ภาคกลางประมาณ 420 - 500 มิลลิเมตร (ค่าปกติ 458 มม.) กรุงเทพมหานครและปริมณฑล ประมาณ 600 - 700 มิลลิเมตร (ค่าปกติ 591 มม.) ภาคตะวันออกประมาณ 850 - 970 มิลลิเมตร (ค่าปกติ 830 มม.) ภาคใต้ฝั่งตะวันออก ประมาณ 340 - 400 มิลลิเมตร (ค่าปกติ 369 มม.) และภาคใต้ฝั่งตะวันตก ประมาณ 1,040 - 1,180 มิลลิเมตร (ค่าปกติ 1,110 มม.)

สำหรับอุณหภูมิเฉลี่ยของประเทศไทยทั้งประเทศจะมีค่าสูงกว่าค่าปกติประมาณ 0.5 - 1 องศาเซลเซียส โดยจะมีอุณหภูมิสูงสุดเฉลี่ยทั้งประเทศ 33 - 35 องศาเซลเซียส (ค่าปกติ 32.9 องศาเซลเซียส) และอุณหภูมิต่ำสุดเฉลี่ยทั้งประเทศ 25 - 27 องศาเซลเซียส (ค่าปกติ 24.9 องศาเซลเซียส)

2. เดือนมิถุนายน ปริมาณฝนรวมบริเวณประเทศไทยส่วนใหญ่จะมากกว่าค่าปกติประมาณร้อยละ 10 ยกเว้นบริเวณภาคเหนือและภาคตะวันออกเฉียงเหนือจะมีปริมาณฝนรวมใกล้เคียงค่าปกติ โดยจะมีปริมาณฝนรวมตามภาคต่างๆ ดังนี้ ภาคเหนือประมาณ 130 - 170 มม. ภาคตะวันออกเฉียงเหนือประมาณ 180 - 220 มม. ภาคกลางประมาณ 130 - 170 มม. ภาคตะวันออกประมาณ 260 - 310 มม. กรุงเทพมหานครและปริมณฑลประมาณ 190 - 230 มม. ภาคใต้ฝั่งตะวันออก 110 - 150 มม. ภาคใต้ฝั่งตะวันตกประมาณ 340 - 400 มม.

อุณหภูมิเฉลี่ยของประเทศไทยส่วนใหญ่จะสูงกว่าค่าปกติประมาณ 0.5 - 1 องศาเซลเซียส โดยประเทศไทยตอนบนจะมีอุณหภูมิสูงสุดเฉลี่ย 34 - 36 องศาเซลเซียส และอุณหภูมิต่ำสุดเฉลี่ย 25 - 27 องศาเซลเซียส ส่วนภาคใต้จะมีอุณหภูมิสูงสุดเฉลี่ย 32 - 34 องศาเซลเซียส และอุณหภูมิต่ำสุดเฉลี่ย 24 - 26 องศาเซลเซียส

3. เดือนกรกฎาคม ปริมาณฝนรวมบริเวณประเทศไทยส่วนใหญ่จะใกล้เคียงค่าปกติ ยกเว้นบริเวณภาคเหนือและภาคตะวันออกเฉียงเหนือจะมีปริมาณฝนรวมน้อยกว่าค่าปกติประมาณร้อยละ 10 และกรุงเทพมหานครและปริมณฑลที่จะมีปริมาณฝนมากกว่าค่าปกติประมาณร้อยละ 10 โดยจะมีปริมาณฝนรวมตามภาคต่างๆ ดังนี้ ภาคเหนือประมาณ 150 - 190 มม. ภาคตะวันออกเฉียงเหนือประมาณ 200 - 250 มม. ภาคกลางประมาณ 130 - 170 มม. ภาคตะวันออกประมาณ 260 - 320 มม. กรุงเทพมหานครและปริมณฑลประมาณ 180 - 220 มม. ภาคใต้ฝั่งตะวันออก 110 - 140 มม. ภาคใต้ฝั่งตะวันตกประมาณ 320 - 380 มม.



อุณหภูมิเฉลี่ยของประเทศไทยส่วนใหญ่จะสูงกว่าค่าปกติประมาณ 0.5 - 1 องศาเซลเซียส โดยประเทศไทยตอนบนจะมีอุณหภูมิสูงสุดเฉลี่ย 33 - 35 องศาเซลเซียส และอุณหภูมิต่ำสุดเฉลี่ย 25 - 27 องศาเซลเซียส ส่วนภาคใต้จะมีอุณหภูมิสูงสุดเฉลี่ย 32 - 34 องศาเซลเซียส และอุณหภูมิต่ำสุดเฉลี่ย 24 - 26 องศาเซลเซียส

4. เดือนสิงหาคม ปริมาณฝนรวมบริเวณประเทศไทยส่วนใหญ่จะมากกว่าค่าปกติประมาณร้อยละ 10 ยกเว้นบริเวณภาคกลางและภาคใต้ฝั่งตะวันออกจะมีปริมาณฝนรวมใกล้เคียงค่าปกติ ส่วนภาคใต้ฝั่งตะวันตกจะมีปริมาณฝนรวมต่ำกว่าค่าปกติประมาณร้อยละ 10 โดยจะมีปริมาณฝนรวมตามภาคต่างๆ ดังนี้ ภาคเหนือประมาณ 240 - 290 มม. ภาคตะวันออกเฉียงเหนือประมาณ 280 - 330 มม. ภาคกลางประมาณ 150 - 190 มม. ภาคตะวันออกประมาณ 290 - 340 มม. กรุงเทพมหานครและปริมณฑลประมาณ 210 - 260 มม. ภาคใต้ฝั่งตะวันออก 110 - 150 มม. ภาคใต้ฝั่งตะวันตกประมาณ 350 - 410 มม.

อุณหภูมิเฉลี่ยของประเทศไทยส่วนใหญ่จะสูงกว่าค่าปกติประมาณ 0.5 องศาเซลเซียส โดยประเทศไทยตอนบนจะมีอุณหภูมิสูงสุดเฉลี่ย 32 - 34 องศาเซลเซียส และอุณหภูมิต่ำสุดเฉลี่ย 25 - 27 องศาเซลเซียส ส่วนภาคใต้จะมีอุณหภูมิสูงสุดเฉลี่ย 32 - 34 องศาเซลเซียส และอุณหภูมิต่ำสุดเฉลี่ย 24 - 26 องศาเซลเซียส

*สำหรับข้อมูลที่ใช้สนับสนุนการคาดหมายลักษณะอากาศราย 3 เดือน อยู่ในรายละเอียดด้านหลังตารางที่ 1 และตารางที่ 2

ลักษณะอากาศของประเทศไทย จากค่าเฉลี่ยในคาบ 30 ปี (พ.ศ. 2534-2563)

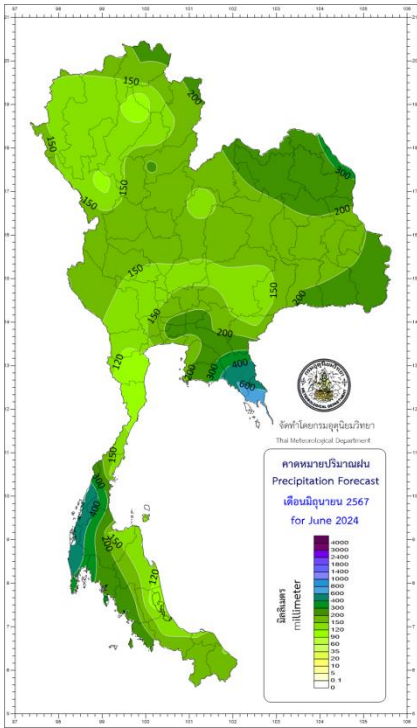
เดือนมิถุนายน ปกติแล้วจะมีฝนตกชุกในระยะครึ่งแรกของเดือน จากอิทธิพลของมรสุมตะวันตกเฉียงใต้ที่พัดปกคลุมประเทศไทย กับร่องความกดอากาศต่ำที่พาดผ่านบริเวณตอนกลางของประเทศไทย จากนั้นฝนจะลดลงและอาจเกิดสภาวะฝนทิ้งช่วงขึ้นได้ประมาณ 2-3 สัปดาห์ โดยเฉพาะบริเวณประเทศไทยตอนบน เนื่องจากร่องความกดอากาศต่ำได้เคลื่อนขึ้นไปพาดผ่านทางตอนใต้ของประเทศไทย ประกอบกับมรสุมตะวันตกเฉียงใต้ที่พัดปกคลุมประเทศไทยมีกำลังอ่อนลง นอกจากนี้อาจมีพายุหมุนเขตร้อนจากมหาสมุทรแปซิฟิก หรือทะเลจีนใต้เคลื่อนเข้ามาใกล้หรือเคลื่อนเข้าสู่ประเทศไทยได้ โดยเฉพาะทางด้านตะวันออกของประเทศ

เดือนกรกฎาคม ระยะครึ่งแรกของเดือน มักจะมีฝนทิ้งช่วงต่อเนื่องจากกลางเดือนมิถุนายน ทั้งนี้เนื่องจากร่องความกดอากาศต่ำยังคงพาดผ่านอยู่บริเวณประเทศจีนตอนใต้และมรสุมตะวันตกเฉียงใต้ที่พัดปกคลุมประเทศไทยส่วนมากมีกำลังอ่อน ทำให้หลายพื้นที่มีฝนตกน้อยหรือไม่มีฝนตกเลยติดต่อกันหลายวัน ส่วนระยะครึ่งหลังของเดือนจะมีฝนตกมากขึ้น จากอิทธิพลของร่องความกดอากาศต่ำที่เลื่อนกลับลงมาพาดผ่านประเทศไทยตอนบนอีกครั้ง ประกอบกับมรสุมตะวันตกเฉียงใต้ที่พัดปกคลุมประเทศไทยมีกำลังแรงขึ้นเป็นระยะๆ และอาจมีพายุหมุนเขตร้อนเคลื่อนที่เข้ามาใกล้หรือเข้าสู่ประเทศไทยได้ตลอดแนวด้านตะวันออกของประเทศ

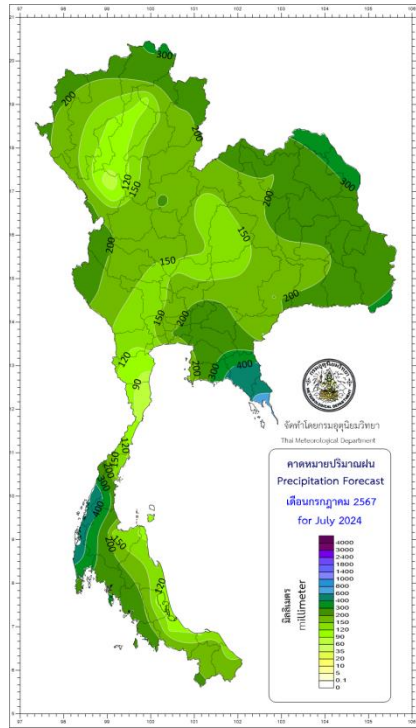
เดือนสิงหาคม ตามปกติเดือนนี้จะมีฝนตกชุกหนาแน่นและมีปริมาณฝนมากกว่าเดือนที่ผ่านมา จากอิทธิพลของร่องความกดอากาศต่ำที่พาดผ่านบริเวณภาคเหนือและภาคตะวันออกเฉียงเหนือของประเทศไทย และมรสุมตะวันตกเฉียงใต้ที่พัดปกคลุมประเทศไทยมีกำลังแรงเป็นระยะๆ นอกจากนี้อาจมีพายุหมุนเขตร้อนเคลื่อนเข้ามาใกล้หรือเข้าสู่ประเทศไทยบริเวณตอนบนของภาคเหนือและภาคตะวันออกเฉียงเหนือมากกว่าบริเวณอื่นๆ

คาดหมายปริมาณฝนและผลต่างจากค่าปกติ (มิลลิเมตร)

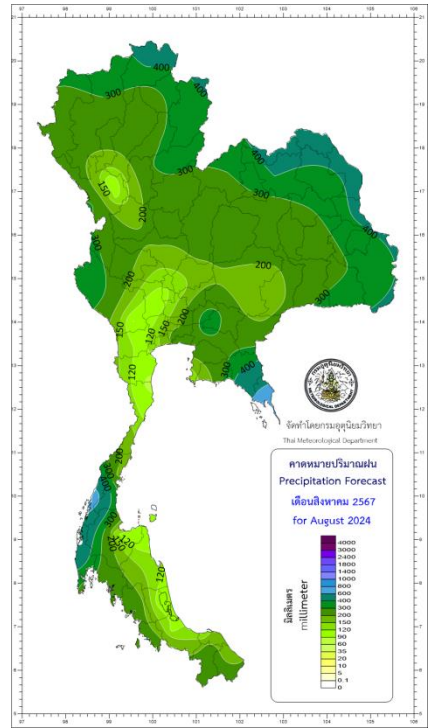
ปริมาณฝน เดือนมิถุนายน 2567



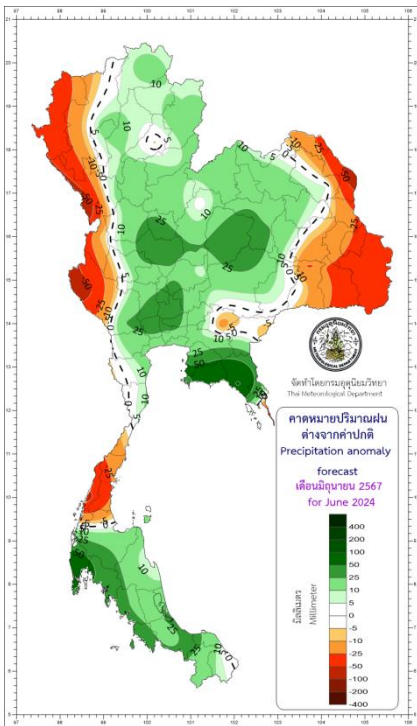
ปริมาณฝน เดือนกรกฎาคม 2567



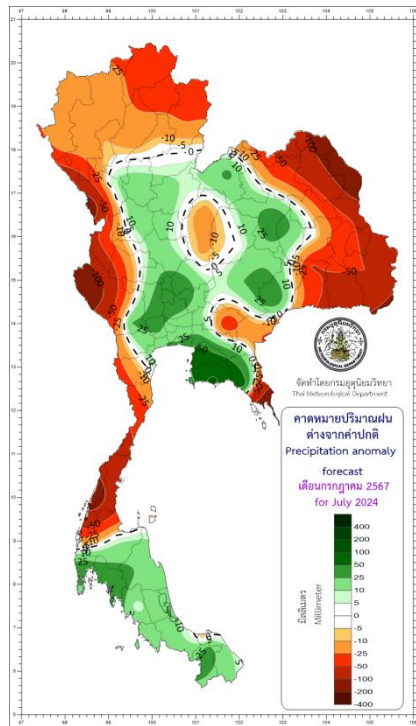
ปริมาณฝน เดือนสิงหาคม 2567



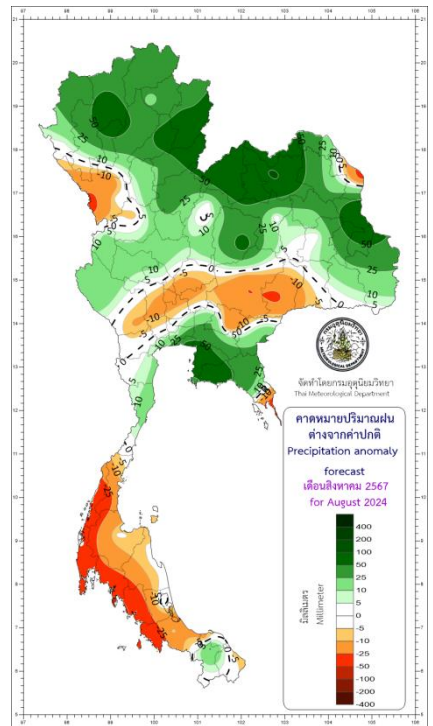
ปริมาณฝนเดือนมิถุนายน ต่างจากค่าปกติ



ปริมาณฝนเดือนกรกฎาคม ต่างจากค่าปกติ

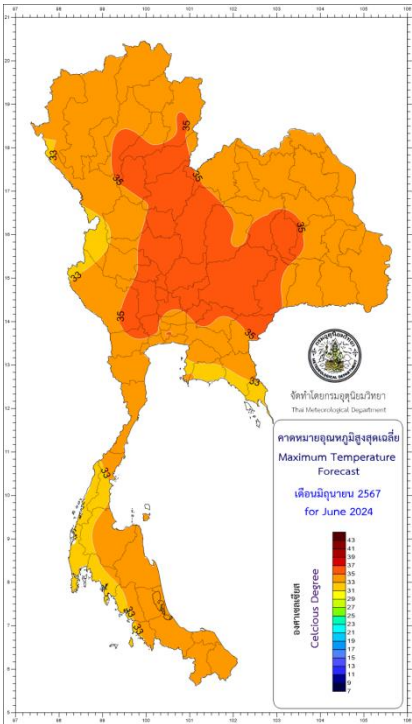


ปริมาณฝนเดือนสิงหาคม ต่างจากค่าปกติ

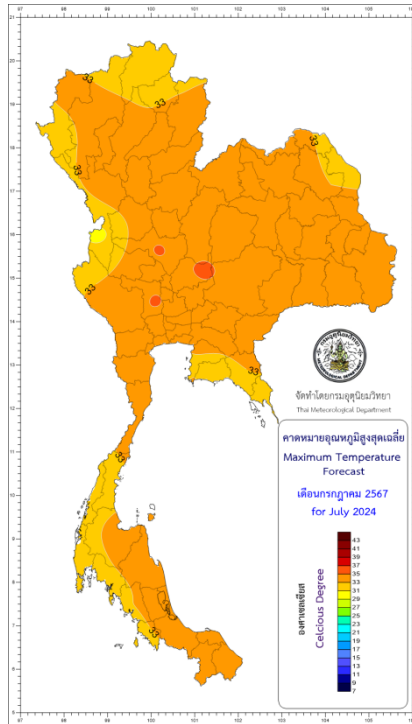


คาดการณ์อุณหภูมิสูงสุดเฉลี่ยและผลต่างจากค่าปกติ (องศาเซลเซียส)

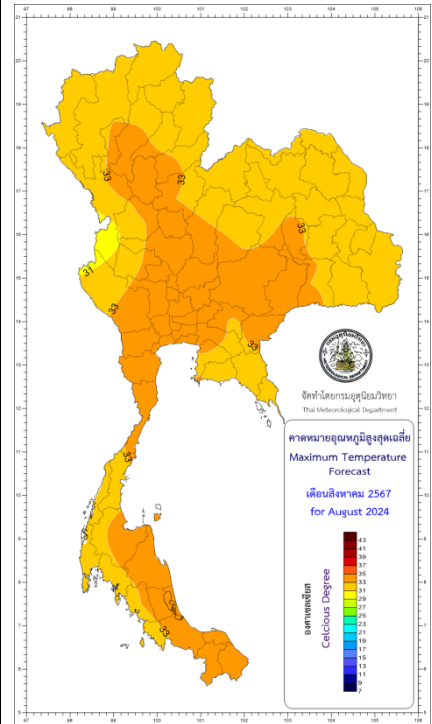
อุณหภูมิสูงสุดเฉลี่ย
เดือนมิถุนายน 2567



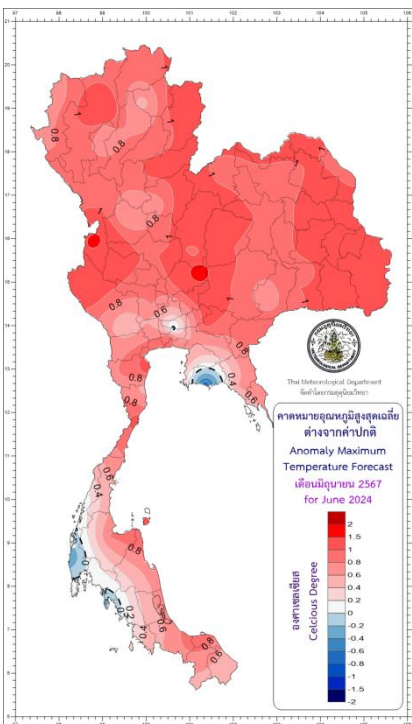
อุณหภูมิสูงสุดเฉลี่ย
เดือนกรกฎาคม 2567



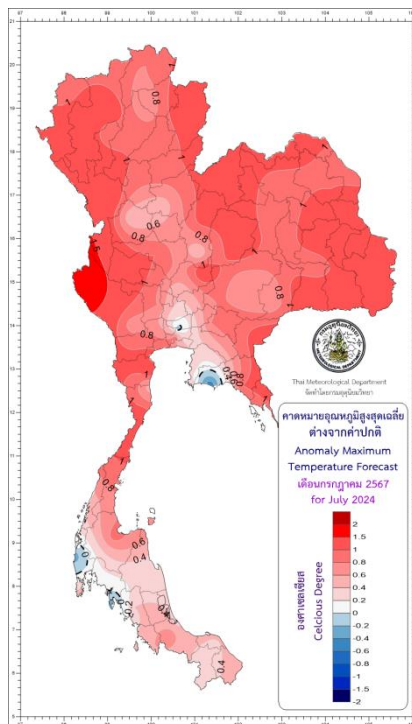
อุณหภูมิสูงสุดเฉลี่ย
เดือนสิงหาคม 2567



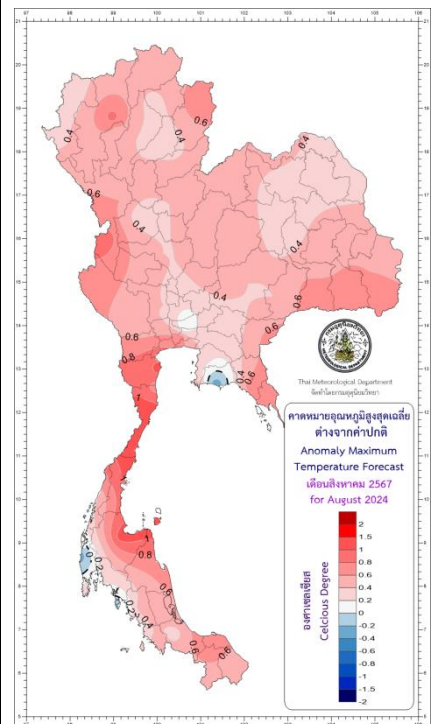
อุณหภูมิสูงสุดเฉลี่ย เดือนมิถุนายน
ต่างจากค่าปกติ



อุณหภูมิสูงสุดเฉลี่ย เดือนกรกฎาคม
ต่างจากค่าปกติ

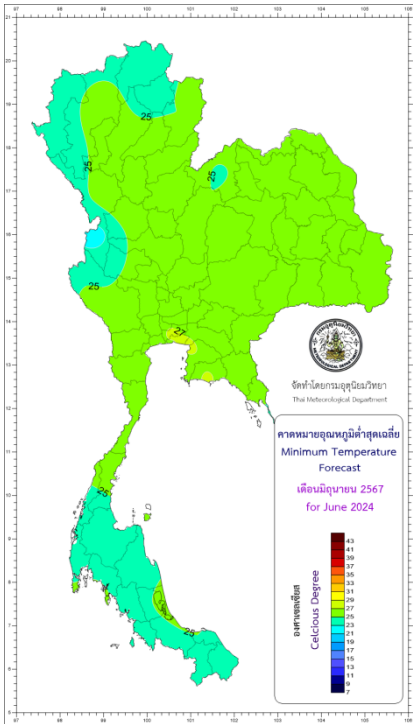


อุณหภูมิสูงสุดเฉลี่ย เดือนสิงหาคม
ต่างจากค่าปกติ

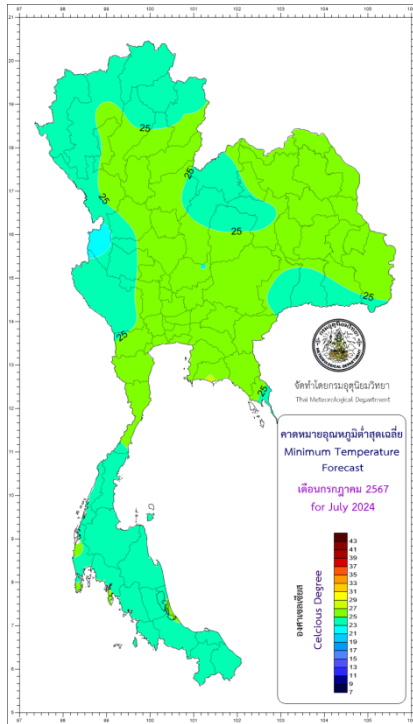


คาดการณ์อุณหภูมิต่ำสุดเฉลี่ยและผลต่างจากค่าปกติ (องศาเซลเซียส)

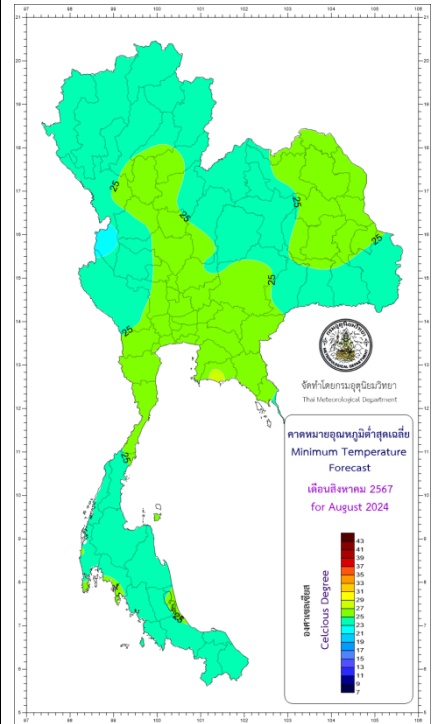
อุณหภูมิต่ำสุดเฉลี่ย
เดือนมิถุนายน 2567



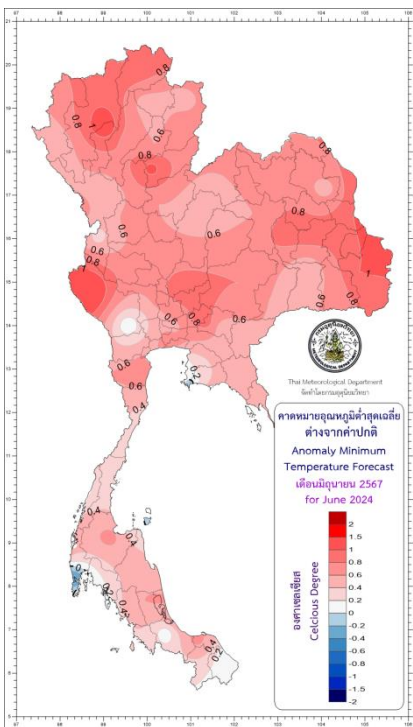
อุณหภูมิต่ำสุดเฉลี่ย
เดือนกรกฎาคม 2567



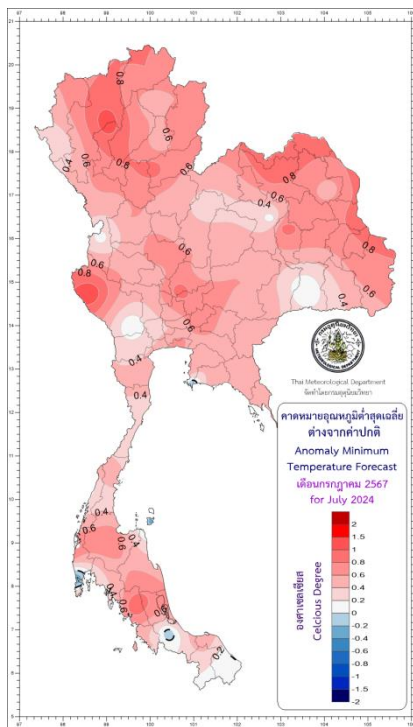
อุณหภูมิต่ำสุดเฉลี่ย
เดือนสิงหาคม 2567



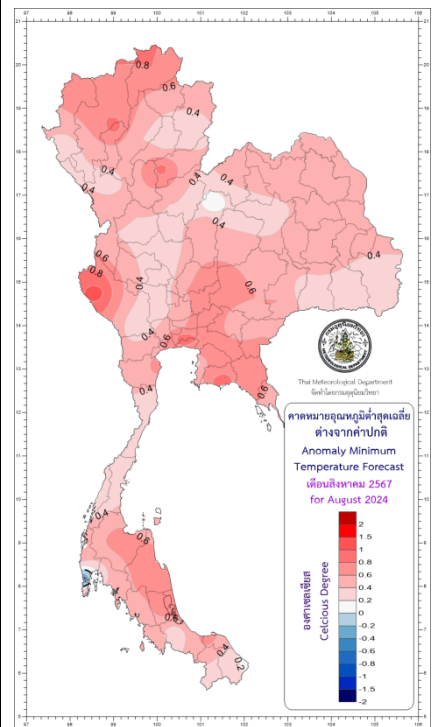
อุณหภูมิต่ำสุดเฉลี่ย เดือนมิถุนายน
ต่างจากค่าปกติ



อุณหภูมิต่ำสุดเฉลี่ย เดือนกรกฎาคม
ต่างจากค่าปกติ



อุณหภูมิต่ำสุดเฉลี่ย เดือนสิงหาคม
ต่างจากค่าปกติ



***** ข้อควรระวัง *****

เดือนมิถุนายนและกรกฎาคม มักจะมีพายุหมุนเขตร้อนก่อตัวในมหาสมุทรแปซิฟิกเหนือด้านตะวันตก และเคลื่อนตัวผ่านประเทศฟิลิปปินส์ลงสู่ทะเลจีนใต้ ส่งผลให้มรสุมตะวันตกเฉียงใต้ที่พัดปกคลุมประเทศไทยและอ่าวไทยมีกำลังแรงขึ้น ทำให้ประเทศไทยมีฝนตกเพิ่มขึ้น โดยเฉพาะบริเวณชายฝั่งภาคตะวันออกและภาคใต้ฝั่งตะวันตก

ช่วงกลางเดือนมิถุนายนถึงกลางเดือนกรกฎาคม มักจะเกิดสภาวะฝนทิ้งช่วง โดยปริมาณและการกระจายของฝนจะลดลงอย่างมาก และอาจก่อให้เกิดการขาดแคลนน้ำด้านการเกษตรในหลายพื้นที่ โดยเฉพาะพื้นที่แล้งซ้ำซากนอกเขตชลประทาน

เดือนสิงหาคม มักจะมีพายุหมุนเขตร้อนก่อตัวในมหาสมุทรแปซิฟิกเหนือด้านตะวันตกหรือทะเลจีนใต้ และมีโอกาสสูงที่จะเคลื่อนตัวเข้ามาใกล้ หรือเคลื่อนผ่านประเทศไทยตอนบน ซึ่งจะทำให้ประเทศไทยมีฝนตกหนาแน่น กับจะมีฝนหนักถึงหนักมากหลายพื้นที่ ก่อให้เกิดน้ำท่วมฉับพลัน น้ำป่าไหลหลาก รวมทั้งน้ำล้นตลิ่งในหลายพื้นที่ จึงขอให้ประชาชนติดตามข่าวพยากรณ์อากาศและคำเตือนเรื่องพายุหมุนเขตร้อนจากกรมอุตุนิยมวิทยาไว้ด้วย

ตารางที่ 1 คาดหมายปริมาณฝน (มิลลิเมตร) จำนวนวันฝนตก (วัน) และเปรียบเทียบกับค่าปกติ

ภาค	คาดหมาย									ค่าปกติ*					
	มิถุนายน 2567			กรกฎาคม 2567			สิงหาคม 2567			มิถุนายน		กรกฎาคม		สิงหาคม	
	ปริมาณ ฝน (มม.)	จำนวน วัน	เทียบกับ ค่าปกติ	ปริมาณ ฝน (มม.)	จำนวน วัน	เทียบกับ ค่าปกติ	ปริมาณ ฝน (มม.)	จำนวน วัน	เทียบกับ ค่าปกติ	ปริมาณ ฝน (มม.)	จำนวน วัน	ปริมาณ ฝน (มม.)	จำนวน วัน	ปริมาณ ฝน (มม.)	จำนวน วัน
เหนือ	130-170	16-19	ใกล้เคียง ค่าปกติ	150-190	19-22	ต่ำกว่า ค่าปกติ 10%	240-290	20-23	สูงกว่า ค่าปกติ 10%	153.3	17.2	189.6	19.6	237.8	21.1
ตะวันออกเฉียงเหนือ	180-220	15-18	ใกล้เคียง ค่าปกติ	200-250	17-20	ต่ำกว่า ค่าปกติ 10%	280-330	18-21	สูงกว่า ค่าปกติ 10%	198.8	15.7	242.8	17.9	277.5	19.4
กลาง	130-170	14-17	สูงกว่า ค่าปกติ 10%	130-170	16-19	ใกล้เคียง ค่าปกติ	150-190	17-20	ใกล้เคียง ค่าปกติ	133.6	15.3	152.1	16.9	172.9	18.4
ตะวันออก	260-310	16-19	สูงกว่า ค่าปกติ 10%	260-320	17-20	ใกล้เคียง ค่าปกติ	290-340	17-20	สูงกว่า ค่าปกติ 10%	259.1	17.1	289.0	17.6	285.6	18.3
ใต้ฝั่งตะวันออก	110-150	13-15	สูงกว่า ค่าปกติ 10%	110-140	14-17	ใกล้เคียง ค่าปกติ	110-150	14-17	ใกล้เคียง ค่าปกติ	118.7	13.8	119.6	14.8	130.6	15.3
ใต้ฝั่งตะวันตก	340-400	17-20	สูงกว่า ค่าปกติ 10%	320-380	19-22	ใกล้เคียง ค่าปกติ	350-410	19-22	ต่ำกว่า ค่าปกติ 10%	335.5	18.8	349.4	19.6	419.2	20.4
กรุงเทพฯ และ ปริมณฑล	190-230	15-18	สูงกว่า ค่าปกติ 10%	180-220	17-20	สูงกว่า ค่าปกติ 10%	210-260	18-21	สูงกว่า ค่าปกติ 10%	195.8	16.4	183.4	17.2	211.7	19.1

ตารางที่ 2 คาดหมายอุณหภูมิสูงสุดเฉลี่ย ต่ำสุดเฉลี่ย (องศาเซลเซียส) และเปรียบเทียบกับค่าปกติ

ภาค	คาดหมาย									ค่าปกติ*					
	มิถุนายน 2567			กรกฎาคม 2567			สิงหาคม 2567			มิถุนายน		กรกฎาคม		สิงหาคม	
	สูงสุด เฉลี่ย	ต่ำสุด เฉลี่ย	เทียบกับ ค่าปกติ	สูงสุด เฉลี่ย	ต่ำสุด เฉลี่ย	เทียบกับ ค่าปกติ	สูงสุด เฉลี่ย	ต่ำสุด เฉลี่ย	เทียบกับ ค่าปกติ	สูงสุด เฉลี่ย	ต่ำสุด เฉลี่ย	สูงสุด เฉลี่ย	ต่ำสุด เฉลี่ย	สูงสุด เฉลี่ย	ต่ำสุด เฉลี่ย
เหนือ	33-35	24-26	สูงกว่า ค่าปกติ	32-34	24-26	สูงกว่า ค่าปกติ	32-34	24-26	สูงกว่า ค่าปกติ	33.4	24.5	32.4	24.2	31.9	24.0
ตะวันออกเฉียงเหนือ	34-36	25-27	สูงกว่า ค่าปกติ	33-35	24-26	สูงกว่า ค่าปกติ	32-34	24-26	สูงกว่า ค่าปกติ	33.8	25.1	32.9	24.8	32.4	24.5
กลาง	34-36	25-27	สูงกว่า ค่าปกติ	33-35	25-27	สูงกว่า ค่าปกติ	33-35	25-27	สูงกว่า ค่าปกติ	34.4	25.5	33.6	25.1	33.3	25.0
ตะวันออก	33-35	25-27	สูงกว่า ค่าปกติ	32-34	25-27	สูงกว่า ค่าปกติ	32-34	25-27	สูงกว่า ค่าปกติ	33.1	25.9	32.4	25.5	32.2	25.5
ใต้ฝั่งตะวันออก	33-35	24-26	สูงกว่า ค่าปกติ	33-35	24-26	สูงกว่า ค่าปกติ	33-35	24-26	สูงกว่า ค่าปกติ	33.3	24.8	33.0	24.5	32.9	24.5
ใต้ฝั่งตะวันตก	32-34	24-26	สูงกว่า ค่าปกติ	31-33	24-26	สูงกว่า ค่าปกติ	31-33	24-26	สูงกว่า ค่าปกติ	32.2	24.7	31.8	24.5	31.6	24.6
กรุงเทพฯ และ ปริมณฑล	34-36	26-28	สูงกว่า ค่าปกติ	33-35	26-28	สูงกว่า ค่าปกติ	33-35	26-28	สูงกว่า ค่าปกติ	34.1	26.4	33.5	26.1	33.3	25.9

หมายเหตุ - * ค่าเฉลี่ยในคาบ 30 ปี (พ.ศ. 2534-2563) ข้อมูล ณ วันที่ 26 ตุลาคม 2564

- การคาดหมายนี้เป็นการคาดหมายโดยใช้แบบจำลองภูมิอากาศและวิธีทางสถิติ และเป็นการคาดหมายระยะนาน ควรติดตามการพยากรณ์อากาศประจำวันจากกรมอุตุนิยมวิทยาด้วย
- คาดหมาย ฯ ราย 3 เดือนครั้งต่อไป จะประกาศในสัปดาห์สุดท้ายของเดือนถัดไป
- สอบถามข่าวพยากรณ์อากาศรายเดือน ราย 3 เดือนและรายฤดู ได้ที่โทร.02-3989929 โทรสาร 02-3838827
- ติดตามข่าวพยากรณ์อากาศรายเดือน ราย 3 เดือนและรายฤดู ได้ที่ www.tmd.go.th

ศูนย์ภูมิอากาศ กองพัฒนาอุตุนิยมวิทยา
กรมอุตุนิยมวิทยา กระทรวงดิจิทัลเพื่อเศรษฐกิจและสังคม