



กระทรวงดิจิทัลเพื่อเศรษฐกิจและสังคม
กรมอุตุนิยมวิทยา

การคาดหมายลักษณะอากาศของประเทศไทยราย 3 เดือน

เดือนกุมภาพันธ์ – เมษายน พ.ศ.2567

ออกประกาศ 25 มกราคม พ.ศ.2567

การคาดหมายลักษณะอากาศ

1. ในระยะ 3 เดือนนี้ คาดว่า ปริมาณฝนรวมประเทศไทยทั้งประเทศจะน้อยกว่าค่าปกติร้อยละ 30 โดยภาคเหนือจะมีปริมาณฝนรวมประมาณ 60 - 90 มิลลิเมตร (ค่าปกติ 112 มม.) ภาคตะวันออกเฉียงเหนือประมาณ 90 - 120 มิลลิเมตร (ค่าปกติ 146 มม.) ภาคกลางประมาณ 70 - 100 มิลลิเมตร (ค่าปกติ 119 มม.) กรุงเทพมหานครและปริมณฑล ประมาณ 100 - 140 มิลลิเมตร (ค่าปกติ 161 มม.) ภาคตะวันออก ประมาณ 120 - 160 มิลลิเมตร (ค่าปกติ 198 มม.) ภาคใต้ฝั่งตะวันออก ประมาณ 130 - 170 มิลลิเมตร (ค่าปกติ 217 มม.) และภาคใต้ฝั่งตะวันตก ประมาณ 210 - 250 มิลลิเมตร (ค่าปกติ 330 มม.)

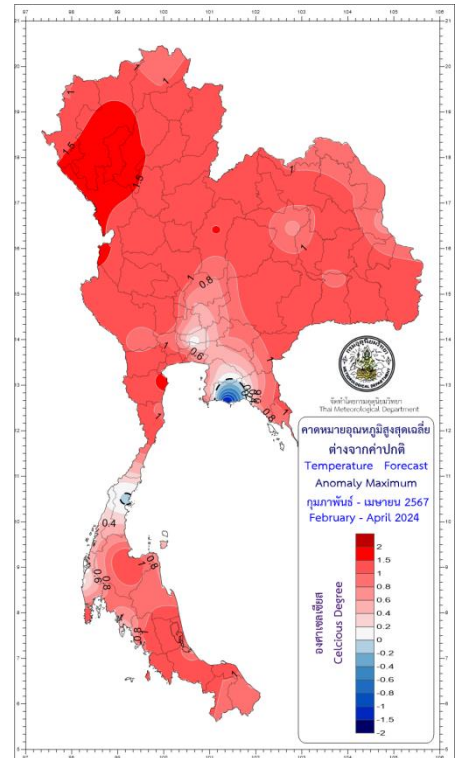
สำหรับอุณหภูมิสูงสุดเฉลี่ยภาคเหนือ ภาคตะวันออกเฉียงเหนือและภาคกลาง ส่วนใหญ่จะสูงกว่าค่าปกติประมาณ 1.5 องศาเซลเซียส ส่วนภาคตะวันออก ภาคใต้ กรุงเทพมหานครและปริมณฑล จะสูงกว่าค่าปกติประมาณ 1.0 องศาเซลเซียส ในขณะที่อุณหภูมิต่ำสุดเฉลี่ยบริเวณประเทศไทยส่วนใหญ่จะสูงกว่าค่าปกติประมาณ 1 องศาเซลเซียส โดยจะมีอุณหภูมิสูงสุดเฉลี่ยทั้งประเทศ 35 - 37 องศาเซลเซียส (ค่าปกติ 34.6 องศาเซลเซียส) และอุณหภูมิต่ำสุดเฉลี่ยทั้งประเทศ 23 - 25 องศาเซลเซียส (ค่าปกติ 23.5 องศาเซลเซียส)

2. เดือนกุมภาพันธ์ ปริมาณฝนรวมบริเวณประเทศไทยส่วนใหญ่จะต่ำกว่าค่าปกติประมาณร้อยละ 50 โดยจะมีปริมาณฝนรวมตามภาคต่างๆ ดังนี้ ภาคเหนือ ภาคตะวันออกเฉียงเหนือ ภาคกลางรวมทั้งกรุงเทพมหานครและปริมณฑล ปริมาณฝนน้อยกว่า 10 มม. ภาคตะวันออกและภาคใต้ฝั่งตะวันตกประมาณ 10 - 20 มม. และภาคใต้ฝั่งตะวันออกประมาณ 20 - 30 มม.

อุณหภูมิเฉลี่ยของประเทศไทยส่วนใหญ่จะสูงกว่าค่าปกติประมาณ 1 องศาเซลเซียส โดยประเทศไทยตอนบนจะมีอุณหภูมิสูงสุดเฉลี่ย 34 - 36 องศาเซลเซียส และอุณหภูมิต่ำสุดเฉลี่ย 22 - 24 องศาเซลเซียส ส่วนภาคใต้จะมีอุณหภูมิสูงสุดเฉลี่ย 32 - 34 องศาเซลเซียส และอุณหภูมิต่ำสุดเฉลี่ย 23 - 25 องศาเซลเซียส

3. เดือนมีนาคม ปริมาณฝนรวมบริเวณประเทศไทยส่วนใหญ่จะต่ำกว่าค่าปกติร้อยละ 40 โดยจะมีปริมาณฝนรวมตามภาคต่างๆ ดังนี้ ภาคเหนือและภาคกลางประมาณ 15 - 30 มม. ภาคตะวันออกเฉียงเหนือ ภาคตะวันออกรวมทั้งกรุงเทพมหานครและปริมณฑลประมาณ 20 - 40 มม. ภาคใต้ฝั่งตะวันออกประมาณ 40 - 70 มม. และภาคใต้ฝั่งตะวันตกประมาณ 50 - 80 มม.

อุณหภูมิเฉลี่ยของประเทศไทยส่วนใหญ่จะสูงกว่าค่าปกติประมาณ 1 - 1.5 องศาเซลเซียส โดยประเทศไทยตอนบนจะมีอุณหภูมิสูงสุดเฉลี่ย 36 - 38 องศาเซลเซียส ส่วนภาคใต้จะมีอุณหภูมิสูงสุดเฉลี่ย 34 - 36 องศาเซลเซียส และอุณหภูมิต่ำสุดทั้งประเทศเฉลี่ย 24 - 26 องศาเซลเซียส



4. เดือนเมษายน ปริมาณฝนรวมบริเวณประเทศไทยส่วนใหญ่จะต่ำกว่าค่าปกติร้อยละ 30 โดยจะมีปริมาณฝนรวมตามภาคต่างๆ ดังนี้ ภาคเหนือและภาคกลางประมาณ 40 - 60 มม. ภาคตะวันออกเฉียงเหนือและภาคใต้ฝั่งตะวันออกประมาณ 50 - 80 มม. ภาคตะวันออกรวมทั้งกรุงเทพมหานครและปริมณฑลประมาณ 60 - 90 มม. ส่วนภาคใต้ฝั่งตะวันตกประมาณ 90 - 120 มม.

อุณหภูมิเฉลี่ยของประเทศไทยส่วนใหญ่จะสูงกว่าค่าปกติประมาณ 1 - 1.5 องศาเซลเซียส โดยประเทศไทยตอนบนจะมีอุณหภูมิสูงสุดเฉลี่ย 37 - 39 องศาเซลเซียส และอุณหภูมิต่ำสุดเฉลี่ย 25 - 27 องศาเซลเซียส ส่วนภาคใต้จะมีอุณหภูมิสูงสุดเฉลี่ย 34 - 36 องศาเซลเซียส และอุณหภูมิต่ำสุดเฉลี่ย 25 - 27 องศาเซลเซียส

*สำหรับข้อมูลที่ใช้สนับสนุนการคาดหมายลักษณะอากาศราย 3 เดือน อยู่ในรายละเอียดด้านหลังตารางที่ 1 และตารางที่ 2

ลักษณะอากาศของประเทศไทย จากค่าเฉลี่ยในคาบ 30 ปี (พ.ศ. 2534-2563)

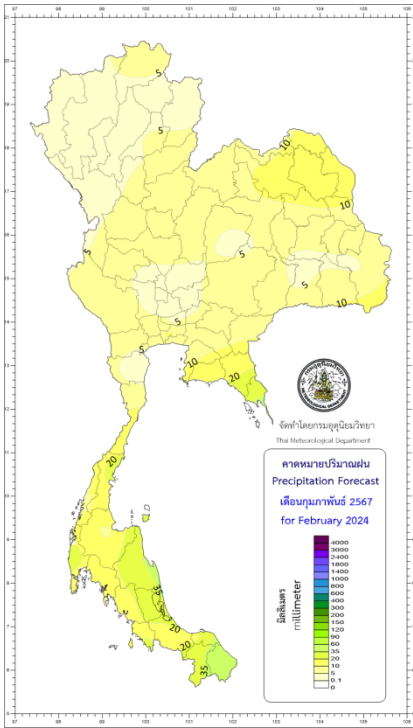
เดือนกุมภาพันธ์ ปกติอยู่จะในช่วงเปลี่ยนจากฤดูหนาวเป็นฤดูร้อน บริเวณความกดอากาศสูงที่ปกคลุมประเทศไทยเริ่มอ่อนกำลังลง สภาพอากาศทั่วไปส่วนใหญ่ยังคงมีอากาศเย็นและมีหมอกในตอนเช้า ยกเว้นบริเวณภาคเหนือและภาคตะวันออกเฉียงเหนือ ยังคงมีอากาศหนาวถึงหนาวจัดในบางพื้นที่ ส่วนมากในระยะครึ่งแรกของเดือน จากนั้นอุณหภูมิเริ่มสูงขึ้น เนื่องจาก ลมฝ่ายใต้ ซึ่งเป็นลมร้อนเริ่มพัดเข้าปกคลุมแทนมรสุมตะวันออกเฉียงเหนือ และเป็นการเริ่มเข้าสู่ฤดูร้อนตั้งแต่ประมาณกลางเดือนเป็นต้นไป ส่วนภาคใต้ ปริมาณฝนในเดือนนี้ลดน้อยลงกว่าเดือนที่ผ่านมา โดยเฉพาะด้านฝั่งตะวันออก

เดือนมีนาคม มีอากาศร้อนอบอ้าวและแห้ง ความชื้นในอากาศมีน้อย และมีอากาศร้อนจัดเป็นบางวัน โดยเฉพาะบริเวณประเทศไทยตอนบน เนื่องจากลมที่พัดปกคลุมประเทศไทยส่วนใหญ่เป็นลมใต้ แต่ในบางช่วงอาจมีมวลอากาศเย็นจากประเทศจีนแผ่ลงมาปะทะกับมวลอากาศร้อนที่ปกคลุมประเทศไทย ทำให้เกิดพายุฤดูร้อน โดยเฉพาะบริเวณประเทศไทยตอนบน พายุฤดูร้อนมักเกิดในช่วงเวลาสั้นๆ เป็นบริเวณแคบ แต่จะมีลมกระโชกแรงเกิดขึ้นฉับพลัน และมีความรุนแรงถึงขั้นทำความเสียหายแก่ชีวิตและทรัพย์สินได้

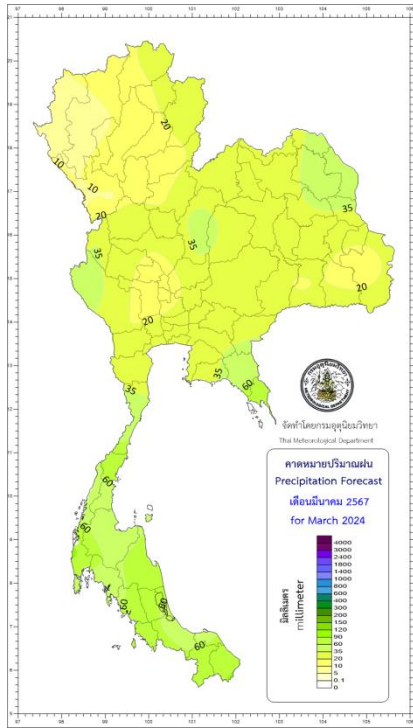
เดือนเมษายน เป็นเดือนที่อบอ้าวที่สุดในรอบปี โดยเฉพาะประเทศไทยตอนบน ซึ่งมักมีอุณหภูมิและมีอากาศร้อนถึงร้อนจัดโดยทั่วไป จากอิทธิพลของหย่อมความกดอากาศต่ำ เนื่องจากความร้อนที่ปกคลุมประเทศไทยตอนบน และเป็นช่วงที่ดวงอาทิตย์แผ่รังสี ตั้งฉากกับพื้นที่ของประเทศไทย ทำให้เกิดพายุฤดูร้อนขึ้น สำหรับฝนในเดือนนี้โดยทั่วไปมีฝนเพิ่มมากขึ้นกว่าเดือนที่ผ่านมาในทุกภาคของประเทศ

คาดหมายปริมาณฝนและผลต่างจากค่าปกติ (มิลลิเมตร)

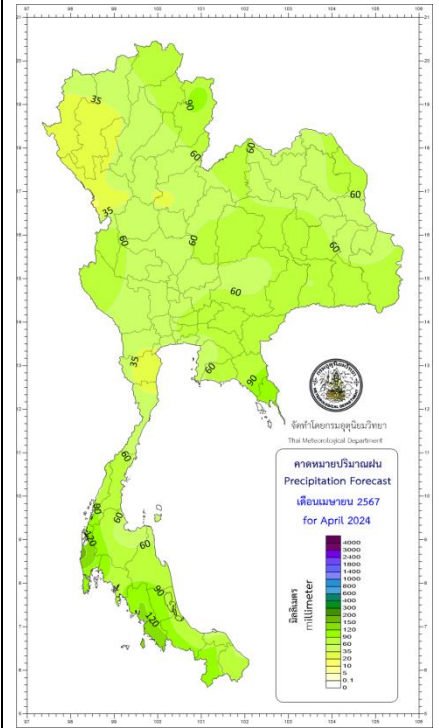
ปริมาณฝน เดือนกุมภาพันธ์ 2567



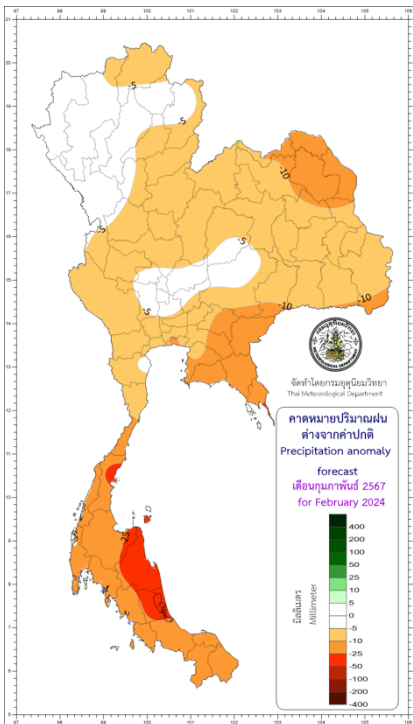
ปริมาณฝน เดือนมีนาคม 2567



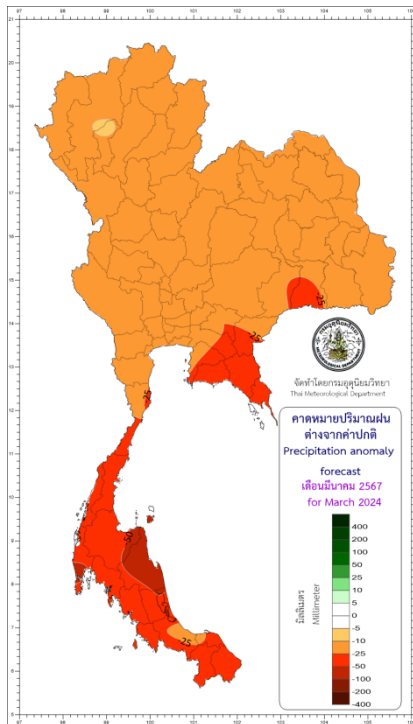
ปริมาณฝน เดือนเมษายน 2567



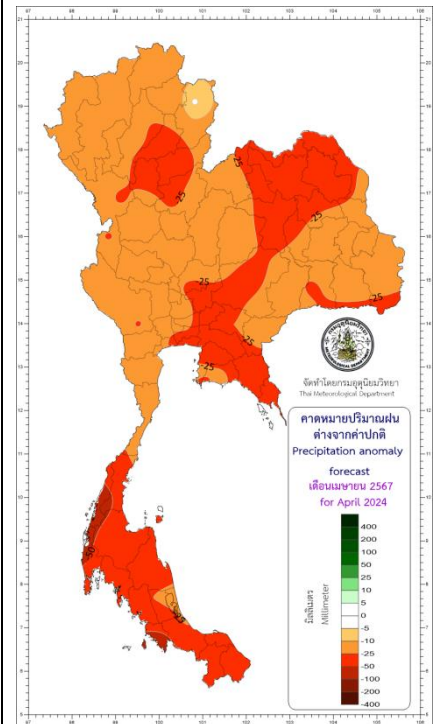
ปริมาณฝนเดือนกุมภาพันธ์ ต่างจากค่าปกติ



ปริมาณฝนเดือนมีนาคม ต่างจากค่าปกติ

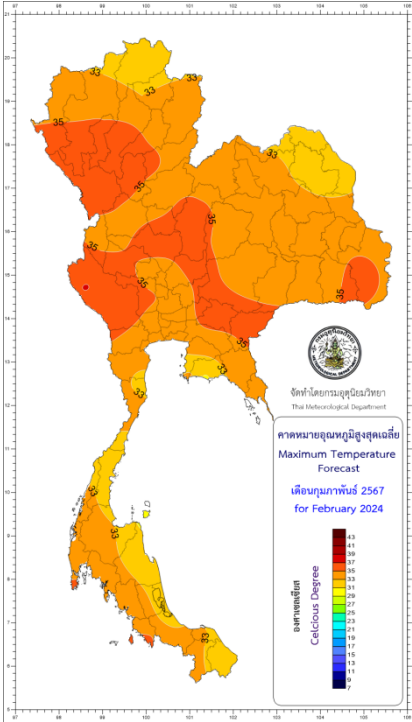


ปริมาณฝนเดือนเมษายน ต่างจากค่าปกติ

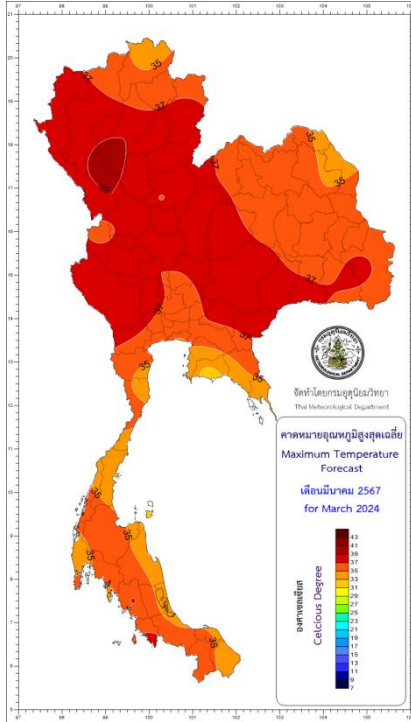


คาดการณ์อุณหภูมิสูงสุดเฉลี่ยและผลต่างจากค่าปกติ (องศาเซลเซียส)

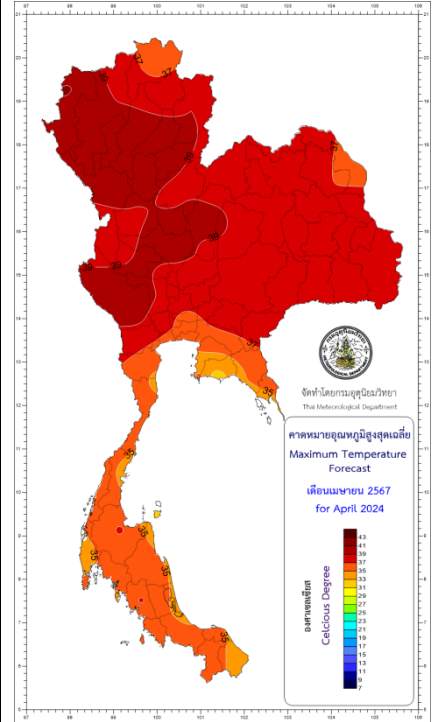
อุณหภูมิสูงสุดเฉลี่ย
เดือนกุมภาพันธ์ 2567



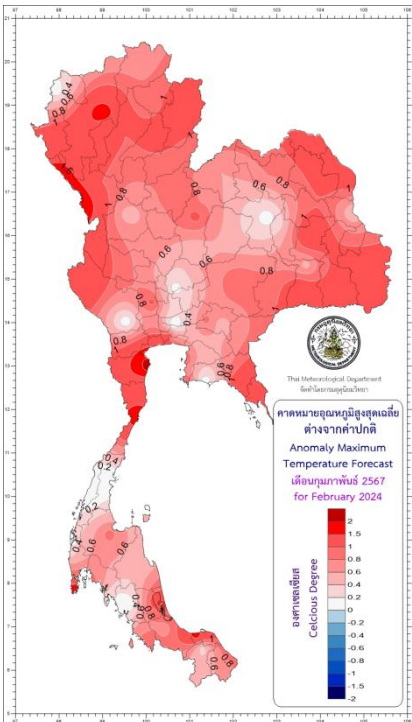
อุณหภูมิสูงสุดเฉลี่ย
เดือนมีนาคม 2567



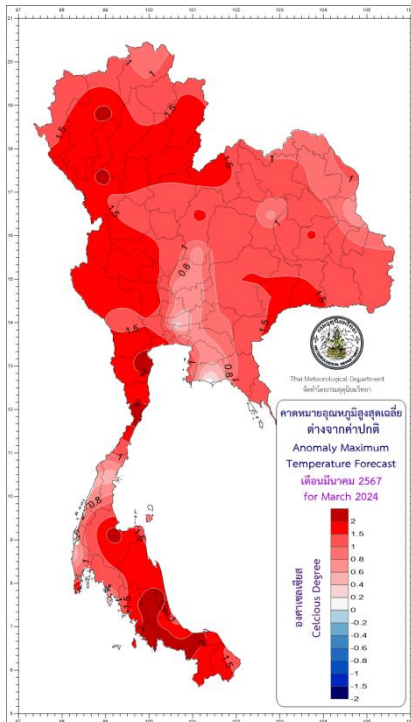
อุณหภูมิสูงสุดเฉลี่ย
เดือนเมษายน 2567



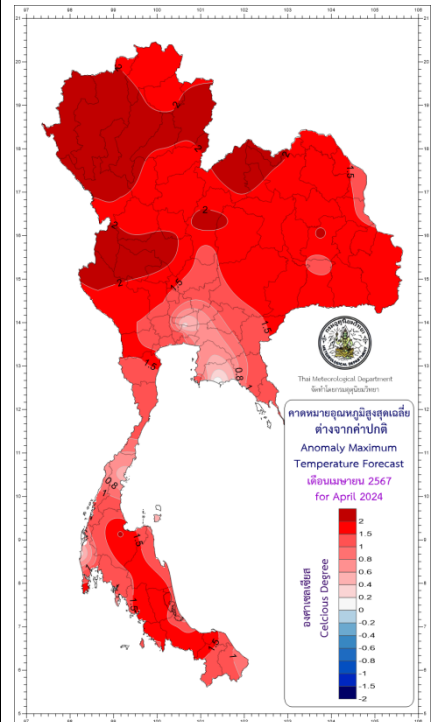
อุณหภูมิสูงสุดเฉลี่ย เดือนกุมภาพันธ์
ต่างจากค่าปกติ



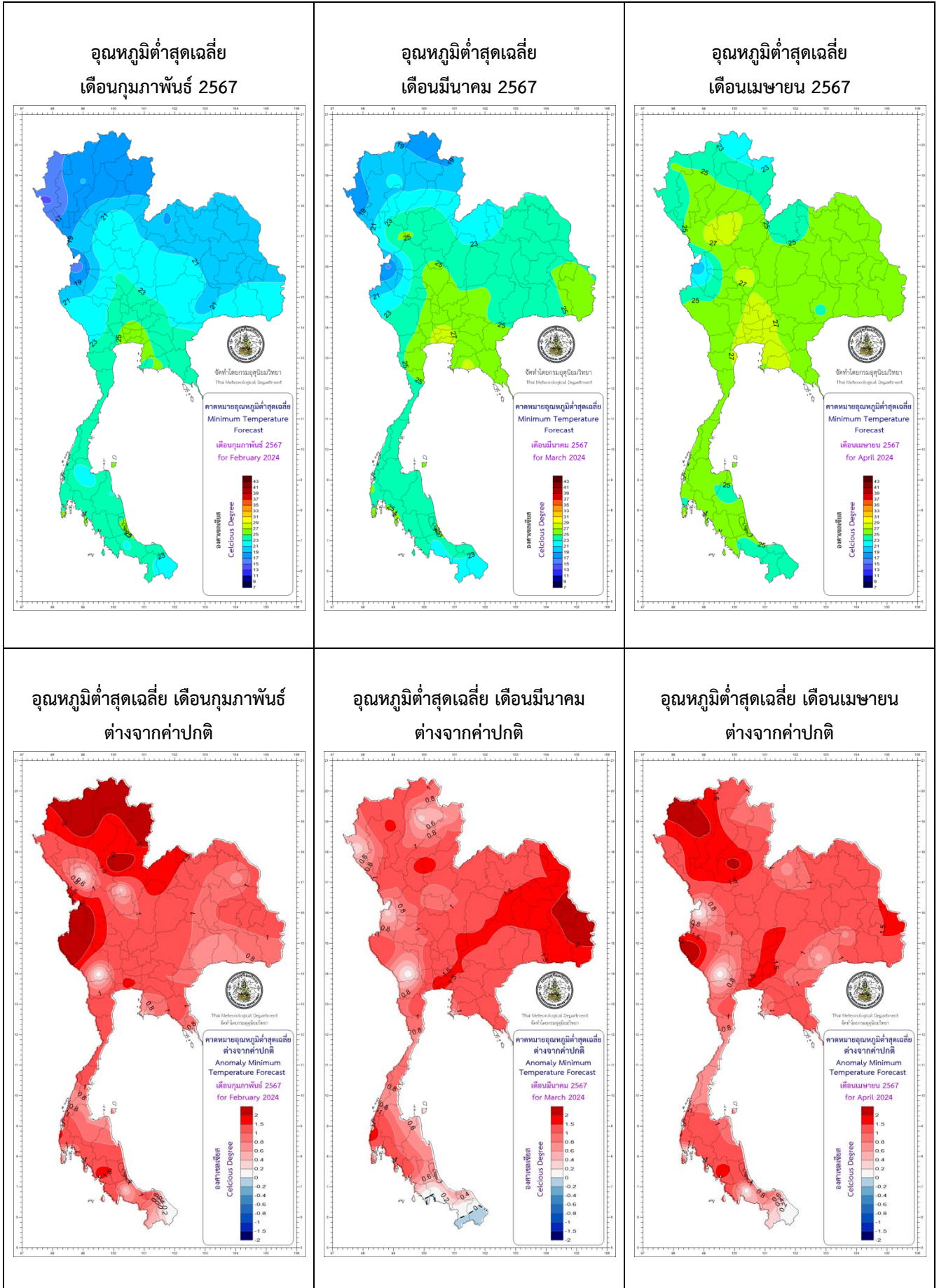
อุณหภูมิสูงสุดเฉลี่ย เดือนมีนาคม
ต่างจากค่าปกติ



อุณหภูมิสูงสุดเฉลี่ย เดือนเมษายน
ต่างจากค่าปกติ



คาดการณ์อุณหภูมิต่ำสุดเฉลี่ยและผลต่างจากค่าปกติ (องศาเซลเซียส)



***** ข้อควรระวัง *****

เดือนกุมภาพันธ์ อาจมีคลื่นกระแสลมตะวันตกเคลื่อนจากประเทศพม่า ผ่านประเทศไทยตอนบนและฝั่งตะวันตกของประเทศ ทำให้บริเวณดังกล่าวมีฝนฟ้าคะนอง ลมกระโชกแรงบางแห่ง และอาจมีลูกเห็บตกลงมาได้

เดือนมีนาคมและเมษายน อาจจะมีพายุฤดูร้อนบ่อยครั้ง โดยจะมีลักษณะของพายุฝนฟ้าคะนอง ลมกระโชกแรงและอาจมีลูกเห็บตกในบางแห่ง ซึ่งก่อให้เกิดความเสียหายต่อชีวิตและทรัพย์สิน ประชาชนจึงควรติดตามข่าวพยากรณ์อากาศของกรมอุตุนิยมวิทยาอย่างใกล้ชิด

ตารางที่ 1 คาดหมายปริมาณฝน (มิลลิเมตร) จำนวนวันฝนตก (วัน) และเปรียบเทียบกับค่าปกติ

ภาค	คาดหมาย									ค่าปกติ*					
	กุมภาพันธ์ 2567			มีนาคม 2567			เมษายน 2567			กุมภาพันธ์		มีนาคม		เมษายน	
	ปริมาณ ฝน (มม.)	จำนวน วัน	เทียบกับ ค่าปกติ	ปริมาณ ฝน (มม.)	จำนวน วัน	เทียบกับ ค่าปกติ	ปริมาณ ฝน (มม.)	จำนวน วัน	เทียบกับ ค่าปกติ	ปริมาณ ฝน (มม.)	จำนวน วัน	ปริมาณ ฝน (มม.)	จำนวน วัน	ปริมาณ ฝน (มม.)	จำนวน วัน
เหนือ	น้อยกว่า 10	1-2	ต่ำกว่า ค่าปกติ 50%	15-30	3-5	ต่ำกว่า ค่าปกติ 40%	40-60	6-8	ต่ำกว่า ค่าปกติ 30%	9.8	1.3	32.4	3.4	70.5	6.8
ตะวันออกเฉียงเหนือ	น้อยกว่า 10	2-3	ต่ำกว่า ค่าปกติ 50%	20-40	4-6	ต่ำกว่า ค่าปกติ 40%	50-80	7-9	ต่ำกว่า ค่าปกติ 30%	15.6	2.2	45.7	4.9	85.7	7.8
กลาง	น้อยกว่า 10	1-2	ต่ำกว่า ค่าปกติ 50%	15-30	3-5	ต่ำกว่า ค่าปกติ 40%	40-60	6-8	ต่ำกว่า ค่าปกติ 30%	10.6	1.5	37.5	3.8	71.6	6.4
ตะวันออก	10-20	3-5	ต่ำกว่า ค่าปกติ 50%	20-40	5-7	ต่ำกว่า ค่าปกติ 40%	60-90	8-10	ต่ำกว่า ค่าปกติ 30%	28.4	3.2	66.5	6.0	102.0	8.3
ใต้ฝั่งตะวันออก	20-30	3-5	ต่ำกว่า ค่าปกติ 50%	40-70	5-7	ต่ำกว่า ค่าปกติ 40%	50-80	6-8	ต่ำกว่า ค่าปกติ 30%	44.2	3.9	89.8	5.7	85.9	7.0
ใต้ฝั่งตะวันตก	10-20	3-5	ต่ำกว่า ค่าปกติ 50%	50-80	7-9	ต่ำกว่า ค่าปกติ 40%	90-120	13-15	ต่ำกว่า ค่าปกติ 30%	30.2	3.9	103.6	8.1	162.2	13.1
กรุงเทพฯ และ ปริมณฑล	น้อยกว่า 10	2-3	ต่ำกว่า ค่าปกติ 50%	20-40	3-5	ต่ำกว่า ค่าปกติ 40%	60-90	6-8	ต่ำกว่า ค่าปกติ 30%	17.7	2.5	48.6	4.1	95.0	6.5

ตารางที่ 2 คาดหมายอุณหภูมิสูงสุดเฉลี่ย ต่ำสุดเฉลี่ย (องศาเซลเซียส) และเปรียบเทียบกับค่าปกติ

ภาค	คาดหมาย									ค่าปกติ*					
	กุมภาพันธ์ 2567			มีนาคม 2567			เมษายน 2567			กุมภาพันธ์		มีนาคม		เมษายน	
	สูงสุด เฉลี่ย	ต่ำสุด เฉลี่ย	เทียบกับ ค่าปกติ	สูงสุด เฉลี่ย	ต่ำสุด เฉลี่ย	เทียบกับ ค่าปกติ	สูงสุด เฉลี่ย	ต่ำสุด เฉลี่ย	เทียบกับ ค่าปกติ	สูงสุด เฉลี่ย	ต่ำสุด เฉลี่ย	สูงสุด เฉลี่ย	ต่ำสุด เฉลี่ย	สูงสุด เฉลี่ย	ต่ำสุด เฉลี่ย
เหนือ	34-36	18-20	สูงกว่า ค่าปกติ	36-38	21-23	สูงกว่า ค่าปกติ	38-40	24-26	สูงกว่า ค่าปกติ	33.8	17.4	36.1	20.6	37.2	23.6
ตะวันออกเฉียงเหนือ	33-35	20-22	สูงกว่า ค่าปกติ	35-37	23-25	สูงกว่า ค่าปกติ	37-39	25-27	สูงกว่า ค่าปกติ	33.0	19.6	35.2	22.7	36.2	24.6
กลาง	34-36	22-24	สูงกว่า ค่าปกติ	37-39	24-26	สูงกว่า ค่าปกติ	38-40	26-28	สูงกว่า ค่าปกติ	34.6	22.3	36.5	23.9	37.5	25.3
ตะวันออก	32-34	23-25	สูงกว่า ค่าปกติ	34-36	25-27	สูงกว่า ค่าปกติ	34-36	26-28	สูงกว่า ค่าปกติ	33.0	23.5	33.9	25.0	34.7	25.9
ใต้ฝั่งตะวันออก	31-33	23-25	สูงกว่า ค่าปกติ	34-36	23-25	สูงกว่า ค่าปกติ	34-36	25-27	สูงกว่า ค่าปกติ	31.5	22.9	32.8	23.7	33.9	24.7
ใต้ฝั่งตะวันตก	33-35	23-25	สูงกว่า ค่าปกติ	34-36	24-26	สูงกว่า ค่าปกติ	34-36	25-27	สูงกว่า ค่าปกติ	33.7	23.4	34.3	23.9	34.2	24.7
กรุงเทพฯ และ ปริมณฑล	33-35	25-27	สูงกว่า ค่าปกติ	34-36	27-29	สูงกว่า ค่าปกติ	35-37	28-30	สูงกว่า ค่าปกติ	33.7	24.8	34.6	26.0	35.6	26.9

หมายเหตุ - * ค่าเฉลี่ยในคาบ 30 ปี (พ.ศ. 2534-2563) ข้อมูล ณ วันที่ 26 ตุลาคม 2564

- การคาดหมายนี้เป็นการคาดหมายโดยใช้แบบจำลองภูมิอากาศและวิธีทางสถิติ และเป็นการคาดหมายระยะนาน ควรติดตามการพยากรณ์อากาศประจำวันจากกรมอุตุนิยมวิทยาด้วย
- คาดหมาย ฯ ราย 3 เดือนครั้งต่อไป จะประกาศในสัปดาห์สุดท้ายของเดือนถัดไป
- สอบถามข่าวพยากรณ์อากาศรายเดือน ราย 3 เดือนและรายฤดู ได้ที่โทร.02-3989929 โทรสาร 02-3838827
- ติดตามข่าวพยากรณ์อากาศรายเดือน ราย 3 เดือนและรายฤดู ได้ที่ www.tmd.go.th

ศูนย์ภูมิอากาศ กองพัฒนาอุตุนิยมวิทยา
กรมอุตุนิยมวิทยา กระทรวงดิจิทัลเพื่อเศรษฐกิจและสังคม