



# คำทำนายลักษณะอากาศของประเทศไทยประจำเดือนพฤษภาคม พ.ศ.2567

## ออกประกาศ ณ วันที่ 26 มีนาคม พ.ศ.2567

กระทรวงดิจิทัลเพื่อเศรษฐกิจและสังคม  
กรมอุตุนิยมวิทยา

### ลักษณะทั่วไป

**บริเวณประเทศไทยตอนบน** ประมาณครึ่งแรกของเดือน ยังคงมีอากาศร้อนอบอ้าวโดยทั่วไป และมีอากาศร้อนจัดหลายพื้นที่ โดยเฉพาะบริเวณภาคเหนือ ภาคตะวันออกเฉียงเหนือและตอนบนของภาคกลาง กับจะมีฝนฟ้าคะนองหลายพื้นที่ในบางช่วง ซึ่งจะช่วยคลายความร้อนลงได้ จากนั้นจะมีฝนตกเพิ่มมากขึ้น ทั้งนี้เนื่องจาก ประมาณครึ่งแรกของเดือนยังคงมีหย่อมความกดอากาศต่ำเนื่องจากความร้อนปกคลุมประเทศไทยตอนบนในบางช่วง กับมีลมใต้หรือลมตะวันออกเฉียงใต้พัดปกคลุมบริเวณดังกล่าว จากนั้นมรสุมตะวันตกเฉียงใต้จะเริ่มพัดปกคลุมประเทศไทย และมีร่องมรสุมพาดผ่านบริเวณประเทศไทยตอนบนในบางวัน ส่วนภาคใต้ จะมีฝนตกชุกเพิ่มมากขึ้นอีก โดยเฉพาะฝั่งตะวันตก จะมีฝนฟ้าคะนองร้อยละ 60 - 80 ของพื้นที่ กับมีฝนหนักถึงหนักมากบางแห่งในบางวัน ทั้งนี้เนื่องจาก มรสุมตะวันตกเฉียงใต้ยังคงพัดปกคลุมทะเลอันดามันและภาคใต้ โดยจะมีกำลังค่อนข้างแรงเป็นระยะๆ

สรุปเดือนนี้ คาดว่า อุณหภูมิเฉลี่ยยังคงสูงกว่าค่าปกติ สำหรับปริมาณฝนรวมยังคงน้อยกว่าค่าปกติประมาณ ร้อยละ 10 - 30 เว้นแต่ภาคใต้ฝั่งตะวันตกปริมาณฝนรวมจะใกล้เคียงค่าปกติ

### รายละเอียดตามภาคต่าง ๆ

#### ลักษณะอากาศ

ลักษณะอากาศ	อุณหภูมิสูงสุดเฉลี่ย/ อุณหภูมิต่ำสุดเฉลี่ย (องศาเซลเซียส)	ปริมาณ ฝนรวม (มิลลิเมตร)	สถิติอุณหภูมิสูง ที่สุด ในรอบ 73 ปี	อุณหภูมิ สูงสุดเฉลี่ย คาบ 30 ปี
<b>ภาคเหนือ</b> ประมาณครึ่งแรกของเดือนยังคงมีอากาศร้อนอบอ้าวโดยทั่วไป และมีอากาศร้อนจัดในหลายพื้นที่ กับมีฝนฟ้าคะนองหลายพื้นที่ในบางวัน จากนั้นจะมีฝนตกชุกเพิ่มมากขึ้นและมีฝนหนักบางแห่งในบางวัน	36-38 / 25-27	100-140 มม.	44.5 °ซ. ที่ จ.สุโขทัย	35.2 °ซ.
<b>ภาคตะวันออกเฉียงเหนือ</b> ประมาณครึ่งแรกของเดือนยังคงมีอากาศร้อนอบอ้าวโดยทั่วไป และมีอากาศร้อนจัดบางแห่งในบางวัน กับมีฝนฟ้าคะนองหลายพื้นที่ในบางวัน จากนั้นจะมีฝนตกชุกเพิ่มมากขึ้นและมีฝนหนักบางแห่งในบางวัน	36-38 / 25-27	130-170 มม.	44.1 °ซ. ที่ จ.อุดรธานี	34.9 °ซ.
<b>ภาคกลาง</b> ประมาณครึ่งแรกของเดือนยังคงมีอากาศร้อนอบอ้าวโดยทั่วไป และมีอากาศร้อนจัดบางแห่งในบางวันทางตอนบนของภาค กับมีฝนฟ้าคะนองในบางวัน จากนั้นจะมีฝนตกชุกเพิ่มมากขึ้นและมีฝนหนักบางแห่งในบางวัน	37-39 / 26-28	90 - 120 มม.	43.7 °ซ. ที่ จ.นครสวรรค์	35.7 °ซ.
<b>ภาคตะวันออก</b> ประมาณครึ่งแรกของเดือนยังคงมีอากาศร้อนในหลายพื้นที่ กับมีฝนฟ้าคะนองในบางวัน จากนั้นจะมีฝนตกเพิ่มมากขึ้น โดยมีฝนฟ้าคะนองร้อยละ 40-60 ของพื้นที่ และมีฝนหนักบางแห่งในบางวัน คลื่นลมในทะเลจะมีคลื่นสูง 2 - 3 เมตร	34-36 / 26-28	120 - 160 มม.	41.7 °ซ. ที่ จ.ปราจีนบุรี	34.1 °ซ.
<b>ภาคใต้ฝั่งตะวันออก</b> จะมีฝนเพิ่มมากขึ้น โดยมีฝนฟ้าคะนองร้อยละ 30 - 40 ของพื้นที่ กับมีฝนหนักบางแห่งในบางวัน คลื่นลมจะมีคลื่นสูงประมาณ 1 เมตร	34-36 / 25-27	100 - 140 มม.	41.4 °ซ. ที่ จ.สุราษฎร์ธานี	33.9 °ซ.
<b>ภาคใต้ฝั่งตะวันตก</b> จะมีฝนตกชุกหนาแน่นเพิ่มมากขึ้น โดยมีฝนฟ้าคะนองร้อยละ 60 - 80 ของพื้นที่ กับมีฝนหนักถึงหนักมากบางแห่งในบางวันคลื่นลมในทะเลจะมีคลื่นสูง 2 - 3 เมตร	33-35 / 25-27	280 - 320 มม.	39.0 °ซ. ที่ จ.ตรัง	33.0 °ซ.
<b>กรุงเทพมหานครและปริมณฑล</b> ประมาณครึ่งแรกของเดือนจะมีอากาศร้อนอบอ้าวเกือบทั่วไป กับมีฝนฟ้าคะนองในบางวัน จากนั้นจะมีฝนตกเพิ่มมากขึ้นและมีฝนหนักบางแห่งในบางวัน	35-37 / 27-29	120 - 160 มม.	41.1 °ซ. ที่ จ.นครปฐม	35.1 °ซ.

### ข้อควรระวัง

มักจะมีหย่อมความกดอากาศต่ำกำลังแรงหรือพายุดีเปรสชันบริเวณทะเลอันดามัน แล้วมีแนวโน้มการเคลื่อนตัวทางทิศเหนือค่อนไปทางตะวันออกเข้าใกล้ของประเทศไทย ซึ่งจะทำให้มีฝนเพิ่มมากขึ้น รวมทั้งคลื่นลมในทะเลจะมีกำลังแรงขึ้น ขอให้ติดตามข่าวอากาศประจำวันจากกรมอุตุนิยมวิทยาอย่างใกล้ชิดต่อไปด้วย

**หมายเหตุ** การคำทำนายนี้เป็นการคำทำนายระยะนาน จึงควรติดตามการพยากรณ์อากาศประจำวันจากกรมอุตุนิยมวิทยาต่อไป

ศูนย์ภูมิอากาศ กองพัฒนาอุตุนิยมวิทยา

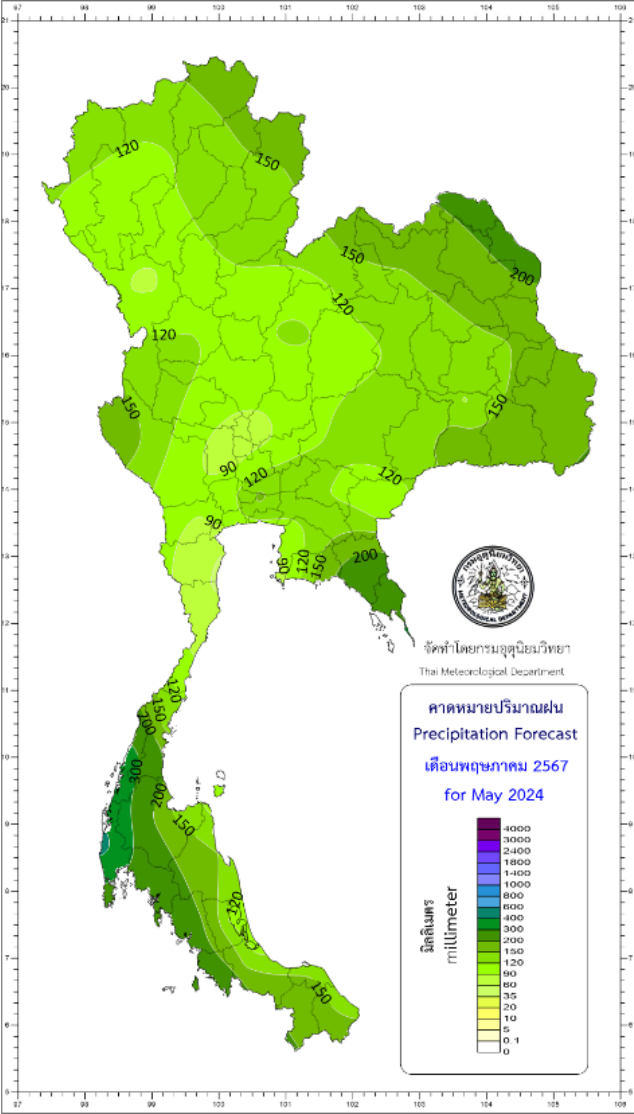


# คาดการณ์ลักษณะอากาศของประเทศไทยประจำเดือนพฤษภาคม พ.ศ.2567

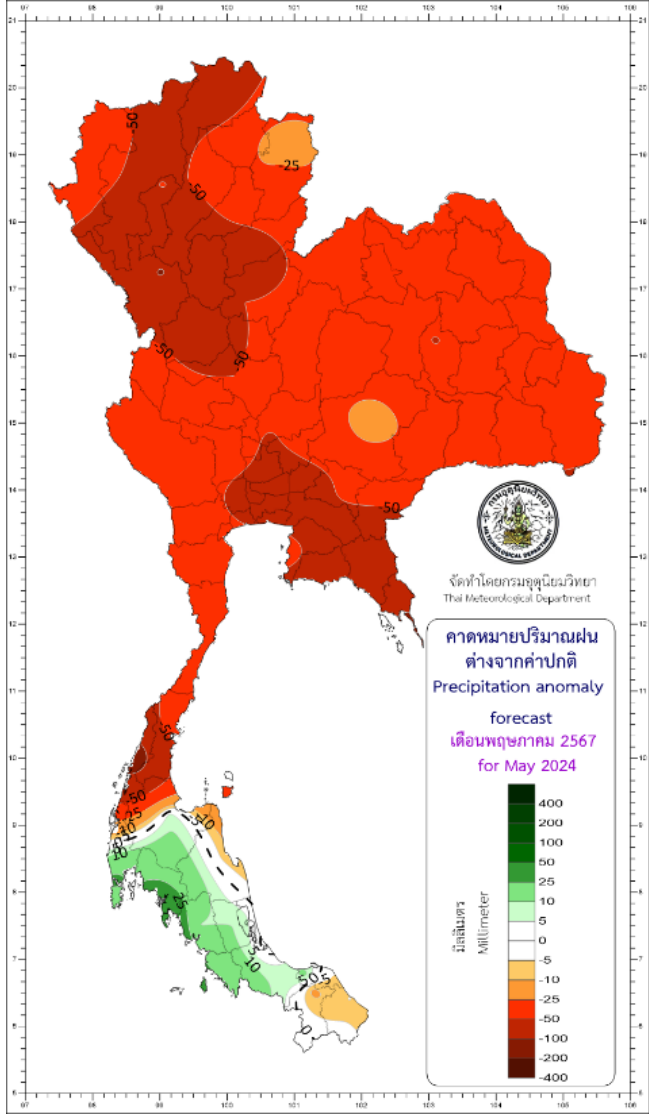
## ออกประกาศ ณ วันที่ 26 มีนาคม พ.ศ.2567

กระทรวงดิจิทัลเพื่อเศรษฐกิจและสังคม  
กรมอุตุนิยมวิทยา

### ปริมาณฝนรวมเดือนพฤษภาคม



### ปริมาณฝนรวมเดือนพฤษภาคม ต่างจากค่าปกติ



climate@tmd.go.th

www.climate.tmd.go.th



02-399-3290, 02-398-9929

ศูนย์ภูมิอากาศ กองพัฒนาอุตุนิยมวิทยา



อุณหภูมิสูงสุดเฉลี่ยเดือนพฤษภาคม

อุณหภูมิสูงสุดเฉลี่ยเดือนพฤษภาคม  
ต่างจากค่าปกติ

