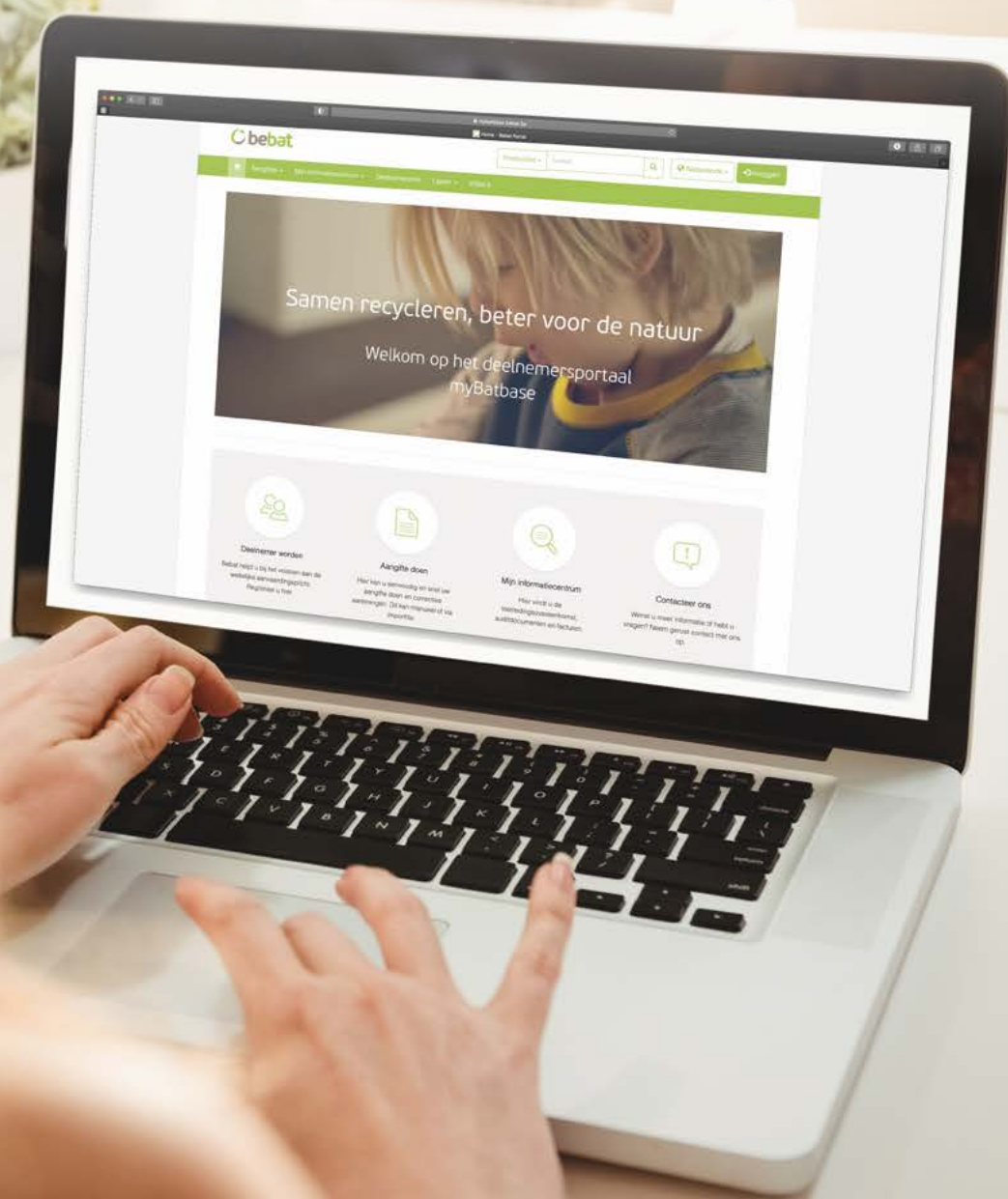


BEBAT

DEELNEMERSGIDS

Antwoord op vaak gestelde vragen over de
aanvaardingsplicht, de aangiftes, de bijdragen
en alles wat daarmee te maken heeft.



Beste deelnemer,

Eerst en vooral: **bedankt voor je aansluiting bij Bebat!**

Samen met alle andere bedrijven die aangesloten zijn bij Bebat zorg je er mee voor dat we zoveel mogelijk batterijen kunnen **inzamelen en recycleren**. Zo zijn we koploper in Europa.

Als Bebat-deelnemer wordt voldoen aan jouw "aanvaardingsplicht"

heel wat **minder zwaar** dan wanneer je het in je eentje zou moeten doen. Ook al omdat je met vragen **altijd bij ons** terecht kunt.

Zorgen de wettelijke do's en don'ts soms toch voor onduidelijkheid?

Voor jou wordt dat allemaal zo klaar als een klontje. Want hier zetten we de belangrijkste informatie op een rij. Samen met enkele van de vragen die deelnemers ons vaak stellen.

Heb jij nog vragen?

Blijf er dan niet over piekeren. Leg ze ons voor en het antwoord komt eraan.

Tot gauw!



INHOUDSTAFEL

1. Wat is de aanvaardingsplicht?	4
2. Moet ik die batterijen wel aangeven?	7
3. Welke batterijen vallen onder de aanvaardingsplicht?	14
4. Hoe en wanneer moet ik aangifte doen?	16
• Welke informatie heb ik nog nodig?	
• De juiste nomenclatuurnummers	
• Wanneer moet ik aangifte doen?	
• De retroactieve aangifte	
5. Welke bijdragen dien ik te betalen?	19
6. Moet ik de bijdragen vermelden op mijn facturen?	20
7. Hoe kan ik een inzamelpunt van Bebat worden?	21
Zes van de meest gestelde vragen	22
• Hoe moet ik inloggen op myBatbase?	
• Nomenclatuurnummers: hoe pak ik dat precies aan?	
• Wat is het verschil tussen milieu- en administratieve bijdragen?	
• Audits: wat houden ze precies in?	
• Wat doet Bebat met de ingezamelde batterijen?	
• Wat doet Bebat met de bijdragen?	

1 WAT IS DE AANVAARDINGSPLICHT?

Breng je batterijen en/of producten met batterijen op de Belgische markt? Als producent, invoerder, installateur die in het buitenland aangekochte batterijen installeert?

Dan blijf je **verantwoordelijk** voor die batterijen wanneer ze afgedankt zijn. De wetgever stelt dat je dan verplicht bent deze batterijen terug te nemen. Ook die van andere producenten of invoerders. Naast "aanvaardingsplicht" hoor je ook wel eens de termen "uitgebreide producentenverantwoordelijkheid" of "terugnameplicht".

Afgedankte batterijen aanvaarden en klaar? Neen. De aanvaardingsplicht omvat een hele reeks wettelijke verplichtingen waaraan je moet voldoen, grotendeels samen te vatten onder drie noemers: **registreren, inzamelen en recycleren**.



Registreren



Inzamelen



Recycleren

Maar dat is niet alles. Daarnaast moet je ook rapporteren aan de 3 gewestelijke overheden, sensibiliseren rond batterijen en aan preventie doen.

Krijg je het nu een beetje benauwd?

Niet nodig. Je bent deelnemer van Bebat, dus nemen wij al die verplichtingen van je over, zodat je helemaal in orde bent. Je kan je dus met een gerust hart focussen op je zaak en je klanten.

Het enige wat jij nog moet doen?

- Aangifte doen van de batterijen die je op de Belgische markt bracht*
- De nodige milieu- en administratieve bijdragen betalen.

* Wat houdt "op de markt brengen" precies in?

De handeling waarbij, al dan niet tegen betaling, de in België ingevoerde of geproduceerde batterij voor de eerste maal in België:

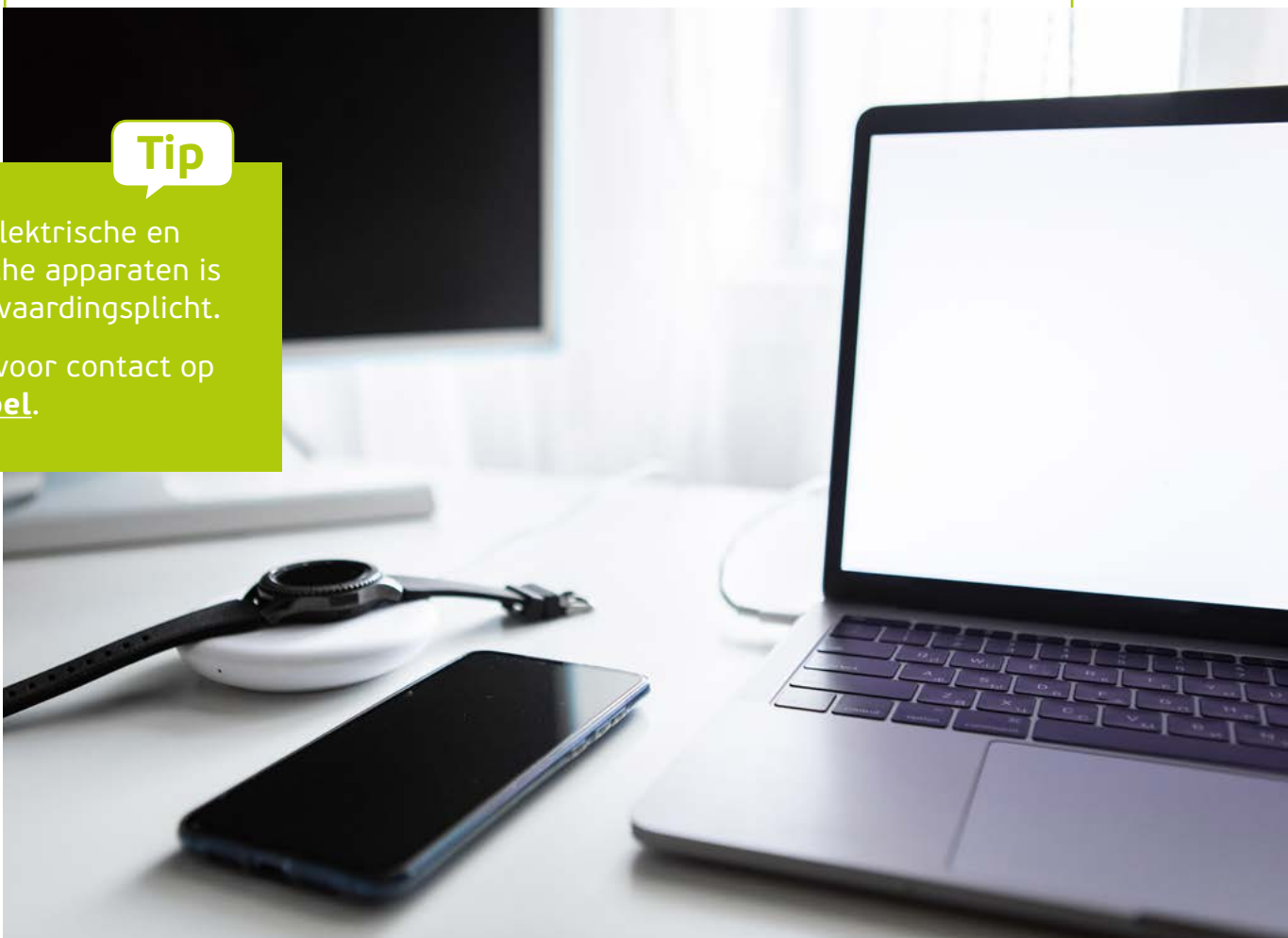
- (i) aan een derde partij/consument te koop wordt aangeboden, verkocht, verhuurd, in leasing gegeven of ter beschikking gesteld
- (ii) of bestemd wordt voor eigen gebruik.

Het betekent dus meer dan "verkopen".

Tip

Ook voor elektrische en elektronische apparaten is er een aanvaardingsplicht.

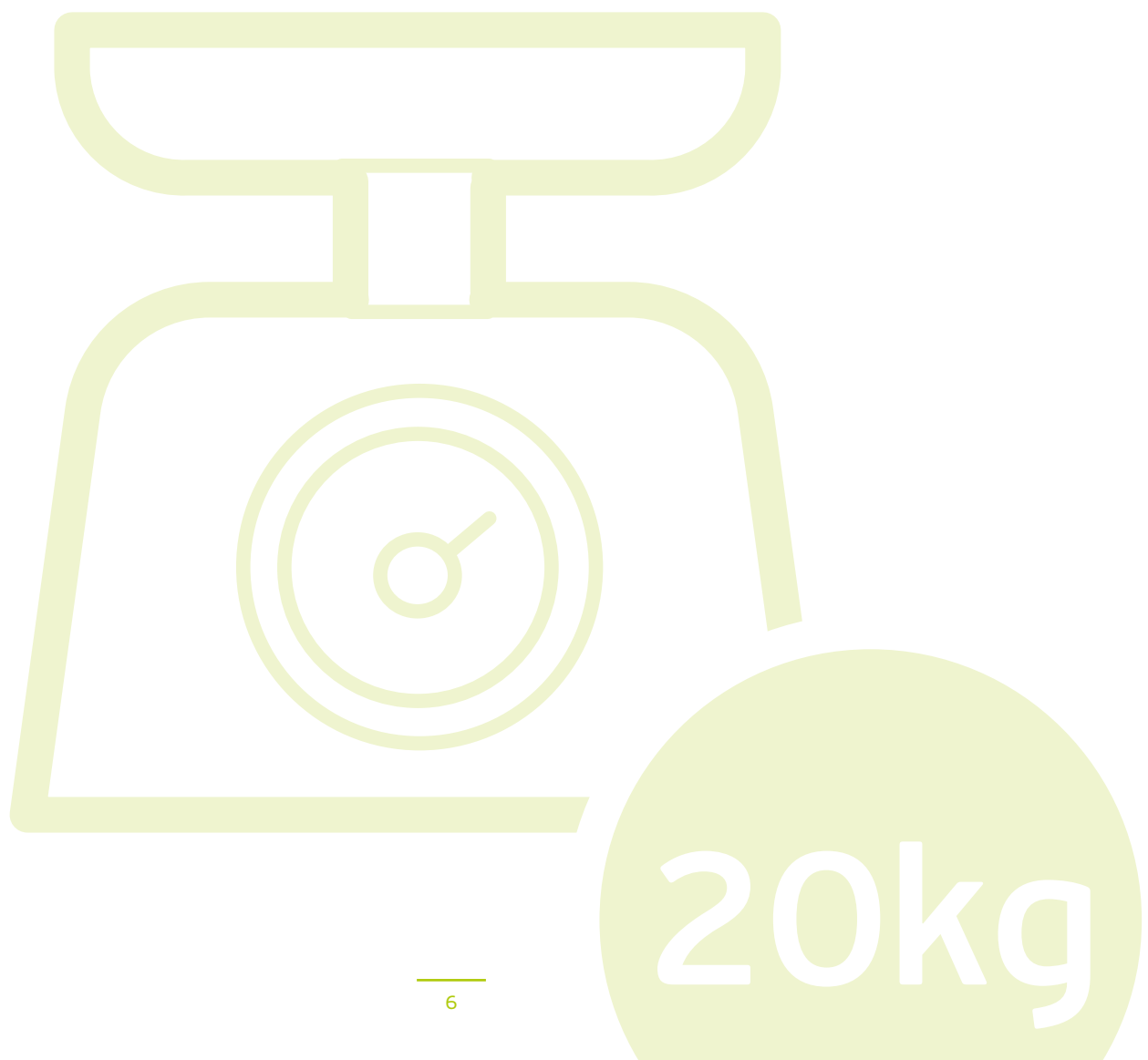
Neem hiervoor contact op met [Recupel](#).



MILIEU- EN ADMINISTRATIEVE BIJDRAGEN

Voor **batterijen ≤ 20 kg** betaal je een **milieubijdrage** waarin de kosten voor preventie, sensibilisering, inzameling, sortering, recyclage en rapportering aan de regionale overheden zijn inbegrepen.

Breng je **grote batterijen > 20 kg** op de markt, bijvoorbeeld voor energieopslag of in voertuigen, dan betaal je een **administratieve bijdrage** waarin de ophalings- en recyclagekosten niet zijn inbegrepen. Wens je dat Bebat dit voor jou in orde brengt, dan kan je hiervoor een **individuele overeenkomst** met Bebat afsluiten. Hiermee heb je een oplossing op jouw maat klaar voor beschadigde of afgedankte batterijen. En dat betekent een grote zorg minder.



2 MOET IK DIE BATTERIJEN WEL AANGEVEN?

Soms twijfel je eraan of jij wel dient te voldoen aan de aanvaardingsplicht. Of je moederbedrijf in het buitenland. Of de buitenlandse producent van de batterijen die jij installeert?

Het principe luidt: wie als eerste de batterijen op de Belgische markt brengt, moet ze aangeven.

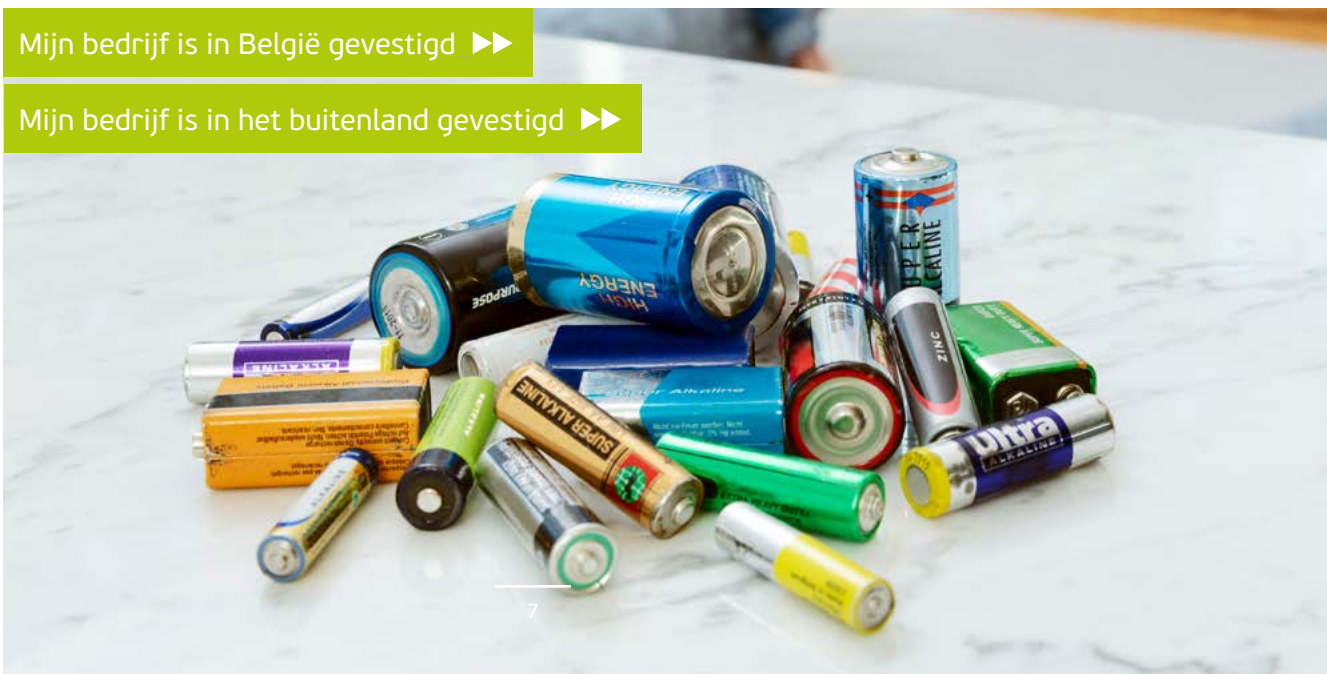
- Op het **deelnemersplatform myBatbase** vind je een lijst van alle bij Bebat aangesloten bedrijven. Even checken, want dubbel registreren en aangifte doen is nergens voor nodig.
- Is het **buitenlandse bedrijf** waar je batterijen aankoopt, aangesloten bij Bebat? Check dan of dit bedrijf je aangifteplicht overneemt. Dan hoef jij dat niet meer te doen. Maar als je leverancier **niet** aangesloten is of hij neemt je aangifteplicht niet over, ben jij wel 'aanvaardingsplichtig' voor deze batterijen.

Het antwoord op de vraag of jij ze wel moet aangeven, hangt dus af van de plaats waar je gevestigd bent, waar je de batterijen aankocht en waar je ze verkocht.

Met de **beslissingsbomen** die volgen kom je er makkelijk uit of jij aangifte moet doen of niet.

Mijn bedrijf is in België gevestigd ►►

Mijn bedrijf is in het buitenland gevestigd ►►



MIJN BEDRIJF IS IN BELGIË GEVESTIGD

Welke batterijen aangeven indien jouw bedrijf gevestigd is in België?

Principe: Het bedrijf dat als eerste batterijen op de Belgische markt brengt¹, geeft die aan bij Bebat



¹Onder de definitie van "op de markt brengen" valt niet enkel verkoop, maar ook verhuur, leasing en aankoop voor eigen gebruik.

²Het betreft zowel los verkochte als ingebouwde of meegeleverde batterijen met apparaat, voertuig, fiets, ...

³Neemt je buitenlandse leverancier jouw aangifteplicht bij Bebat over? Dit is het geval als hij

- de milieu of administratieve bijdrage van Bebat op zijn factuur vermeldt, of
- aangesloten is bij Bebat (zie deelnemerslijst op myBatbase) én hij je bevestigt dat hij jouw aangifteplicht bij Bebat overneemt.



Welke batterijen moet je aangeven en hoe kom je precies te weten hoeveel je er op de markt hebt gebracht?

- **Verkoop je enkel op factuur**, doe dan aangifte op basis van je **verkopen**.
- **Werk je enkel met kastickets of een combinatie van facturen en kastickets**, dan moet de declaratie gebeuren op basis van je **aankoopgegevens**.
- Heb je **niets aan te geven** voor de voorbije periode? Dan moet je **toch nog tijdig een nulaangifte indienen**.

Daarvoor log je in op <https://mybatbase.bebat.be/nl> en:

1. Klik je op "Aangiftes ► Aangifte doen ► Vul aangifte" in.
2. Duid de betrokken aangifteperiode aan en klik onderaan op "Indienen".
3. Als laatste stap antwoord je "JA" op de vraag "Bent u zeker dat u 0 batterijen wil declareren?".

Laten we nu even inzoomen op de eerste twee mogelijkheden.



Optie 1: Aangifte op basis van verkopen

- **Op te nemen in je aangifte**

Batterijen die je in België hebt verkocht en die je zelf hebt geproduceerd in België en/of aangekocht bij een buitenlandse leverancier die jouw aangifteplicht bij Bebat niet overneemt.

- **In mindering te brengen op je aangifte**

- Batterijen die je hebt verkocht in het buitenland en hebt aangekocht in België.
- Batterijen die je hebt verkocht in het buitenland en hebt aangekocht in het buitenland bij leveranciers die jouw aangifteplicht bij Bebat overnemen.

- **Dienen niet aangegeven te worden**

- Batterijen die je hebt verkocht in België en hebt aangekocht in België.
- Batterijen die je hebt verkocht in het buitenland en die je hebt geproduceerd in België of die aangekocht werden in het buitenland, bij leveranciers die jouw aangifteplicht bij Bebat niet overnemen.



Hoe weet je zeker... of jouw buitenlandse leverancier jouw aangifteplicht bij Bebat overneemt?

Dit is het geval als hij:

- de milieu- of administratieve bijdrage van Bebat op zijn factuur vermeldt,
- of aangesloten is bij Bebat (zie deelnemerslijst [op myBatbase](#)) én hij bevestigt dat hij jouw aangifteplicht bij Bebat overneemt.

Optie 2: Aangifte op basis van aankopen

- **Op te nemen in je aangifte**

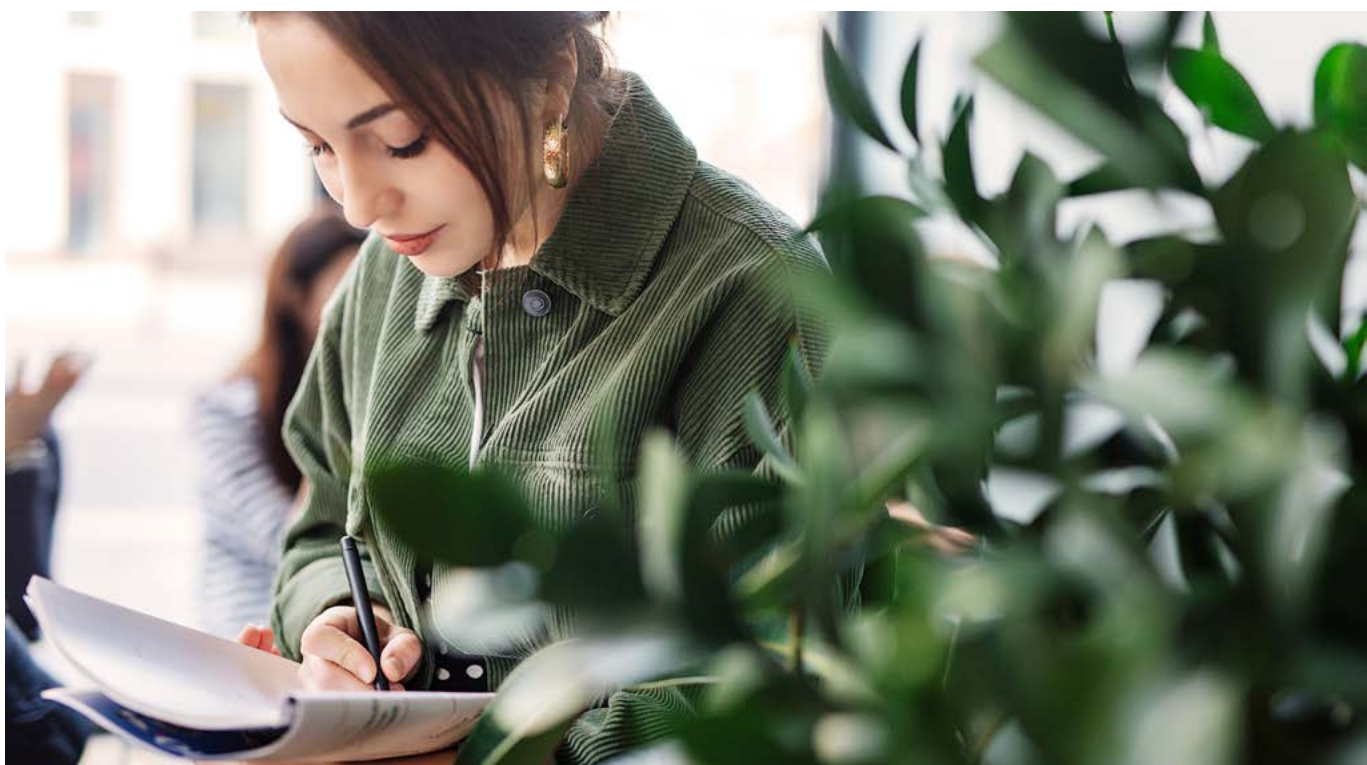
Batterijen die je in het buitenland hebt aangekocht bij leveranciers die je aangifteplicht bij Bebat niet overnemen of die je hebt geproduceerd in België.

- **In mindering te brengen op je aangifte**

- Batterijen die je hebt aangekocht in België en verkocht in het buitenland.
- Batterijen die je hebt aangekocht in het buitenland bij leveranciers die je aangifteplicht bij Bebat hebben overgenomen en die je verkoopt in het buitenland.
- Batterijen die je hebt aangekocht in het buitenland bij leveranciers die jouw aangifteplicht bij Bebat niet overnemen of die je hebt geproduceerd in België en die je verkoopt in het buitenland, op voorwaarde dat je bij aankoop of productie deze batterijen had opgenomen in jouw aangifte.

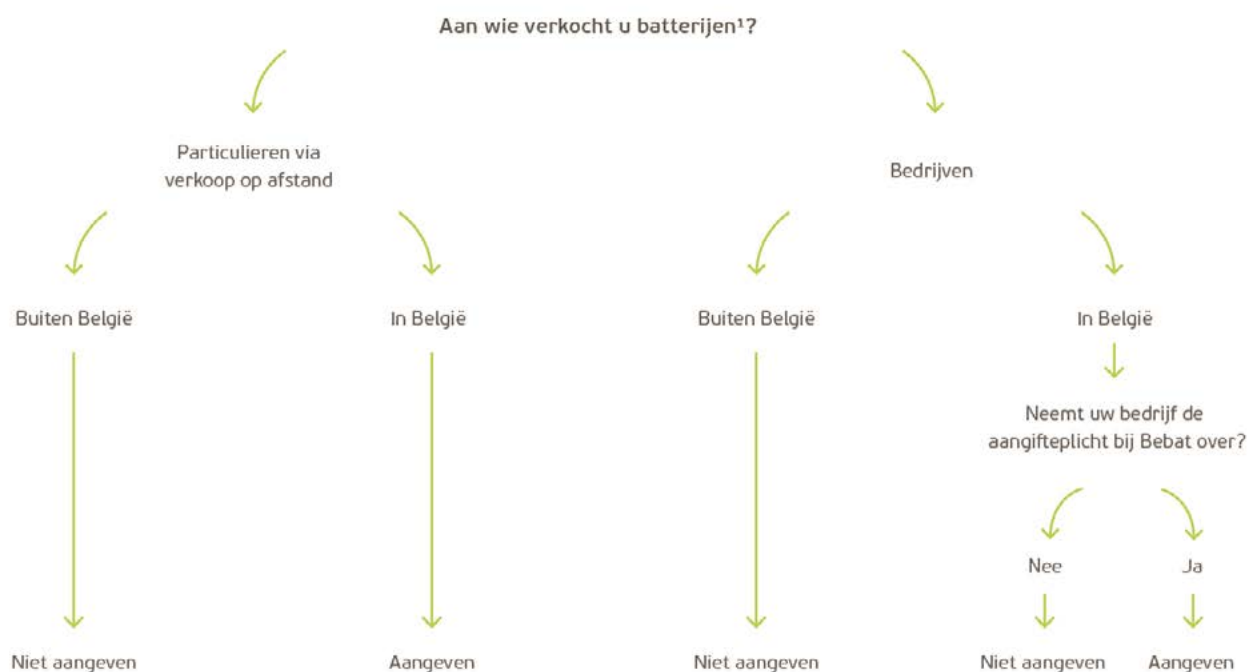
- **Dienen niet aangegeven te worden**

- Batterijen aangekocht in België die verkocht worden in België.
- Batterijen aangekocht in het buitenland, bij leveranciers die je aangifteplicht bij Bebat niet overnemen of die je geproduceerd hebt in België, en die verkocht worden in het buitenland op voorwaarde dat je bij aankoop of productie deze batterijen niet had opgenomen in jouw aangifte.



MIJN BEDRIJF IS BUITEN BELGIË GEVESTIGD

Welke batterijen aangeven indien uw bedrijf gevestigd is buiten België?



¹ Het betreft zowel los verkochte als ingebouwde of meegeleverde batterijen met apparaat, voertuig, fiets, ...

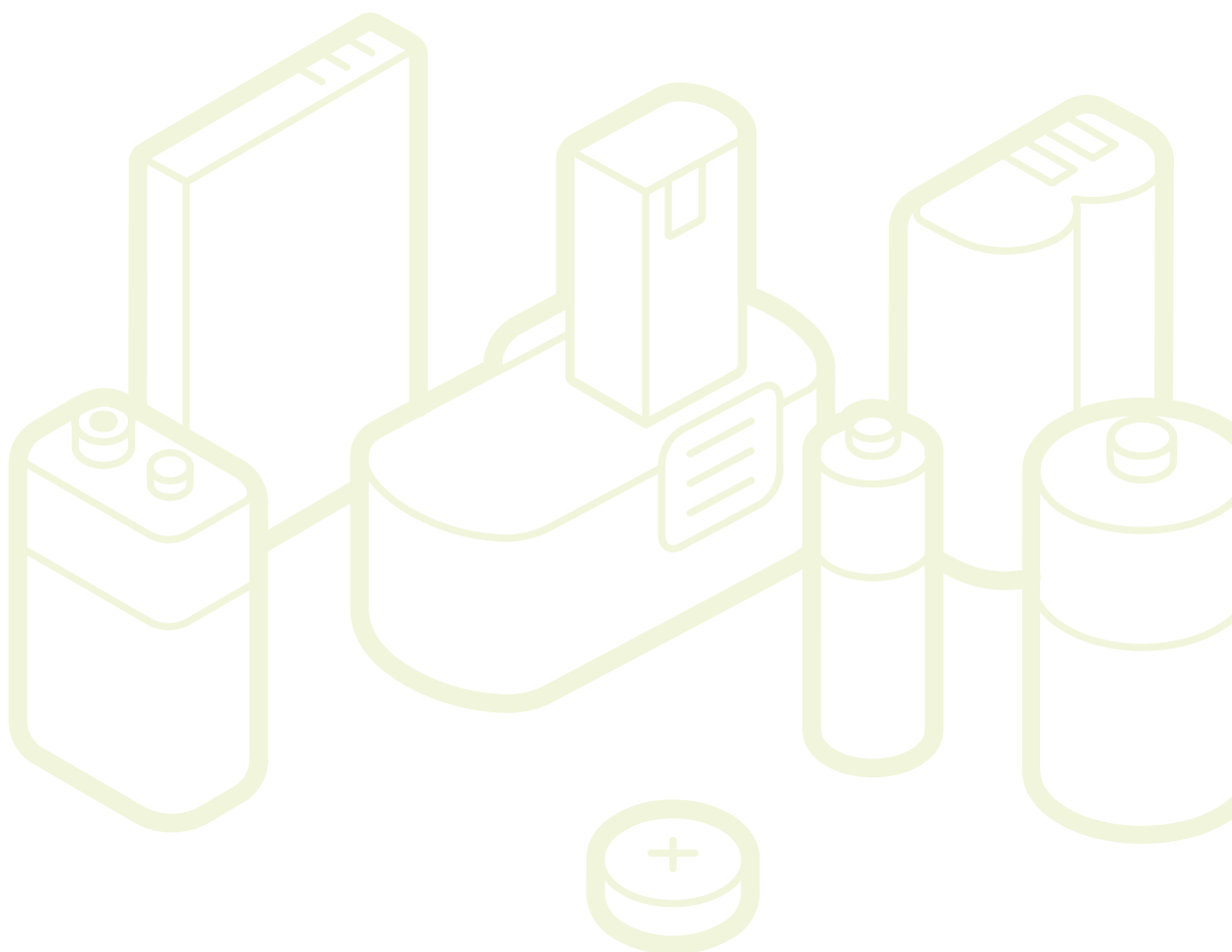
Welke batterijen moet je aangeven en hoe kom je precies te weten hoeveel je er op de markt hebt gebracht?

- **Ben je een buitenlandse Bebat-deelnemer?** Dan hoor je een aangifte in te dienen op basis van je verkopen van batterijen aan Belgische klanten. Deze klanten kunnen Belgische bedrijven zijn van wie je de aangifteplicht bij Bebat overneemt of Belgische particulieren in geval van verkoop op afstand.
- Heb je **niets aan te geven** voor de voorbije periode? Dan moet je **toch nog tijdig een nulaangifte indienen**.

Daarvoor log je in op <https://mybatbase.bebat.be/nl> en:

1. Klik je op "Aangiftes ► Aangifte doen ► Vul aangifte" in.
2. Duid de betrokken aangifteperiode aan en klik onderaan op "Indienen".
3. Als laatste stap antwoord je "JA" op de vraag "Bent u zeker dat u 0 batterijen wil declareren?".

- **Start je een webshop?** Lees dan [hier](#) hoe het precies zit met je aanvaardingsplicht.



3 WELKE BATTERIJEN VALLEN ONDER DE AANVAARDINGSPLICHT?

Het antwoord op die vraag is simpel: alle batterijen.

Of neen, er zijn twee soorten die eraan ontsnappen: batterijen bestemd voor apparatuur die in de ruimte wordt gestuurd en batterijen voor uitsluitend militaire doeleinden.

Voor de rest vallen ze allemaal onder de aanvaardingsplicht. Dus ook de kleine knoopcel in de wenskaart die 'Happy birthday to you' speelt, de AA of AAA-batterijen, de batterij van een elektrisch boorapparaat, de batterijen voor noodverlichting, batterijen voor hybride en elektrische voertuigen, stationaire batterijen...

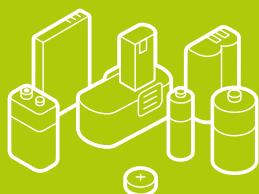
Tot 20 kg worden die batterijen ingezameld via ons netwerk van bijna 23.000 inzamelpunten. Boven dat gewicht leveren we (na overeenkomst) een oplossing op maat voor inzameling, recycling en verwerking.

Weet je niet exact over welke soort batterijen het precies gaat?

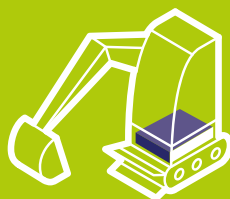
Wees gerust, dat kan. Er zijn gigantisch veel batterijen in omloop. Op vele batterijen staat een internationale code voor batterijen, de I.E.C. code (bv. LR6, LR03, CR2032, R6, R03, LR44...). Die code vergemakkelijkt je aangifte. Op andere batterijen staat niets vermeld.

Voor de wetgever zijn er drie categorieën:

1. Draagbare batterijen



2. Industriële batterijen

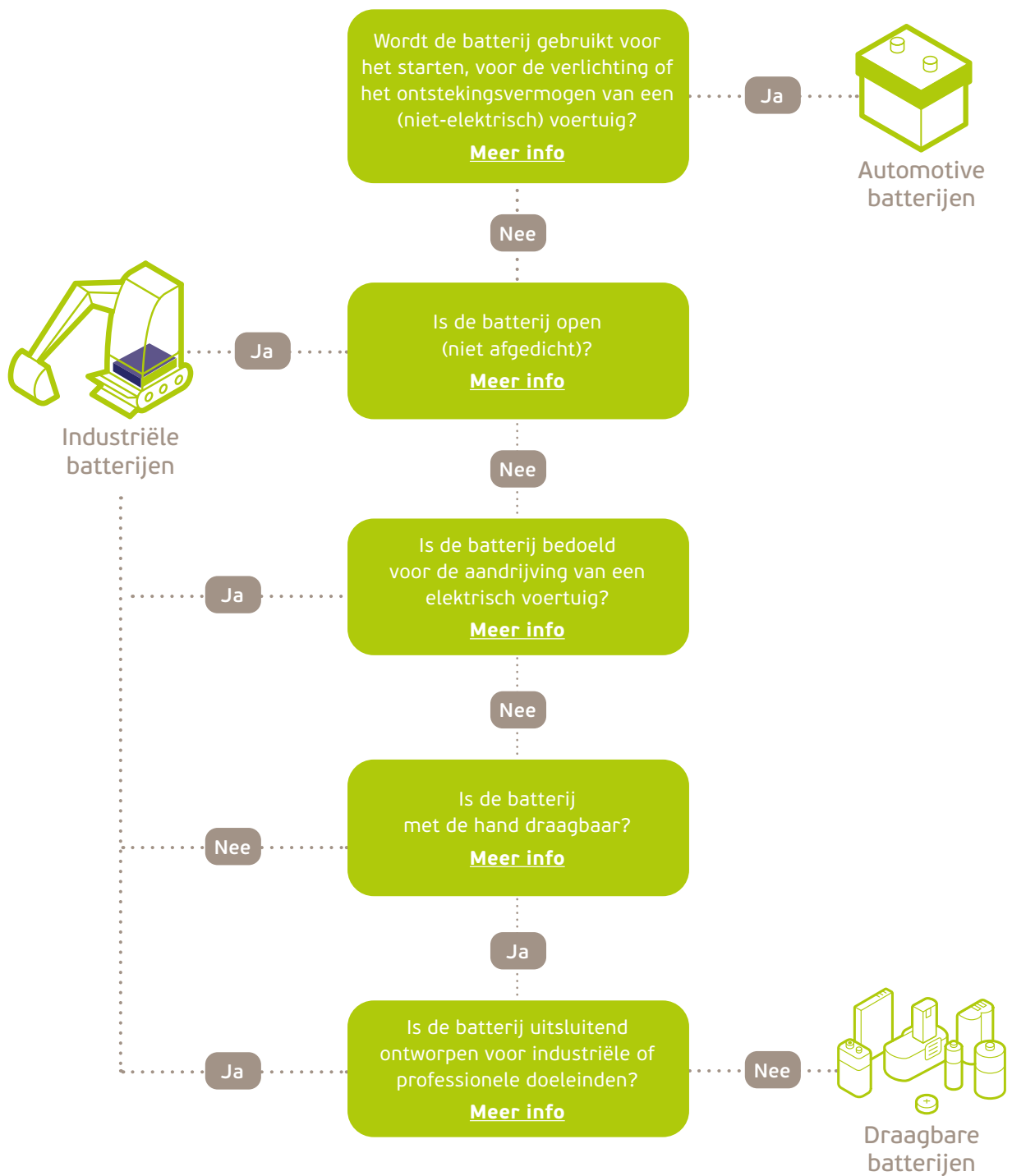


3. Automotieve batterijen



Welke batterijen zijn het?

Met deze beslissingsboom ben je er snel uit!



4 HOE EN WANNEER MOET IK AANGIFTE DOEN?

Dankzij het **myBatbase deelnemersportaal** kan je **online** je aangifte doen.

De eerste keer is het misschien wat zoeken, maar na enkele keren krijg je het in de vingers en kan je net als deelnemer **ED&A** zeggen dat de aangifte jou maar 2 minuten per maand kost.

First things first. Ben je Bebat-deelnemer maar heb je **nog geen gebruikersprofiel** aangemaakt op myBatbase? Doe dat dan **vóór** je je eerste aangifte doet.

1. Ga op zoek naar de mail die je ontvangen hebt van **participants@bebat.be** met als onderwerp *"myBatbase: uw profiel aanmaken en inloggen doet u zo."*
2. In deze mail klik je op de hyperlink *"Klik hier om uw gebruikersprofiel aan te maken"*.
3. Stel je gebruikersnaam en wachtwoord in. Zorg ervoor dat je je deelnemersnummer bij de hand hebt dat je bv. op je factuur van Bebat terugvindt.
4. Vind je de e-mail niet meer terug? Stuur dan een miltje naar **participants@bebat.be** en we helpen je verder.

WELKE INFORMATIE HEB IK NOG NODIG?

Een goede voorbereiding van de aangifte is het halve werk.

Naast het bepalen van welke en hoeveel batterijen je op de markt bracht (zie punt 2) dien je ook volgende details te kennen:

- Welke chemische samenstelling heeft elke batterij? (zink-koolstof, alkaline...)
- Het gewicht per batterij (in gram)

Vind je die informatie niet op de verpakking of de batterijen zelf?

Doe dan navraag bij de leverancier. Of kijk op zijn website, daar staat vaak productinformatie op.

Knoopcel-batterijen en startbatterijen voor voertuigen zijn makkelijk te herkennen. Extra aandacht verdienen de **herlaadbare lithium batterijen**. In die categorie zijn de variaties qua tarifiering het grootst en is het belangrijk dat je ze onderbrengt onder **het juiste nomenclatuurnummer**.

DE JUISTE NOMENCLATUURNUMMERS

Zoals gezegd dient de aangifte te gebeuren per nomenclatuurnummer. De lijst van die nummers is onderverdeeld in afdelingen die je herkent aan een letter:

- A** staat voor los verkochte batterijen (met uitzondering van startbatterijen);
- B** staat voor ingebouwde of meegeleverde batterijen (met uitzondering van startbatterijen);
- SA** staat voor ingebouwde startbatterijen;
- SB** staat voor los verkochte startbatterijen.

Bij de jaarlijkse aangiftes (minder dan 10.000 stuks/jaar) via MyBatbase staan die nummers klaar in de aangifte. Het zoeken naar welke categorie van batterijen je moet nemen is dus eenvoudig. Een overzicht van nomenclatuurnummers vind je [hier](#).

Bij de maandelijkse aangiftes (meer dan 10.000 stuks/jaar) is het extra opletten geblazen. Daarin kan je via de zoekfunctie bepaalde eigenschappen van de batterij ingeven om het juiste nomenclatuurnummer te vinden. Veel batterijen hebben een internationale IEC-code, wat de zoektocht vereenvoudigt. Maar ingebouwde batterijen hebben die codes soms niet. Een overzicht van nomenclatuurnummers vind je [hier](#).

Al deze info verzameld?

Dan ben je klaar om aan je aangifte te beginnen.

WANNEER MOET IK AANGIFTE DOEN?

Het antwoord op die vraag is eenvoudig:

- Verkoop je **minder dan 10.000 batterijen** per jaar, dan volstaat **één jaarlijkse aangifte**.
- Verkoop je **meer dan 10.000 batterijen** per jaar, dan dien je **elke maand** een aangifte te doen.

Wat te doen als je vaststelt dat je de kaap van 10.000 overschrijdt?

Dan hoef je niets te ondernemen. Bebat schakelt je automatisch over naar maandelijkse aangiftes.

En wat als je in het voorbije jaar géén batterijen hebt verkocht?

Dan moet je **toch nog tijdig een nulaangifte indienen**.

Hoe? Dat lees je eerder in deze brochure.

DE RETROACTIEVE AANGIFTE

Van zodra je je aansluit bij Bebat, dien je je ook in orde te stellen voor voorgaande jaren. Retroactief, met terugwerkende kracht **tot 3 jaar voorafgaand aan de aansluiting**. Dat is rechtvaardig naar alle andere deelnemers toe die zich tijdig aangesloten hebben en sindsdien bijdragen betalen.

Om deze **retroactieve aangifte te vereenvoudigen** is Bebat akkoord dat je dezelfde aantallen op de markt gebrachte batterijen aangeeft in de drie retroactieve jaren. Je baseert je hiervoor op het aantal op de markt gebrachte batterijen in het jaar voor je aansluiting.

Wat gebeurt er met mijn aangifte?

Als **deelnemer aan Bebat** zorg je - samen met alle andere deelnemers - voor de financiering van het collectieve systeem waarin Bebat afgedankte batterijen inzamelt, ophaalt, sorteert, transporteert, recycleert en daarover rapporteert aan de overheid.

Concreet betaal je daarvoor een **jaarlijks forfait van € 60**, plus een milieu- of administratieve bijdrage per batterij die je op de markt brengt.

Op basis van je aangifte

- **Berekenen** we de **milieubijdrage** die je verschuldigd bent.
- Rapporteren we het totaal aantal batterijen dat door de deelnemers werd aangegeven aan de gewestelijke overheden, onderverdeeld per chemische familie, los of ingebouwd, en gewicht.
- Bepalen de gewesten de **inzameldoelstellingen** voor Bebat. Voor Vlaanderen is dit **45%** van de verkochte draagbare batterijen, in Brussel en Wallonië is dat **50%**.

Goed om te weten: samen met Bebat overtreffen de Belgen telkens ruim deze doelstelling. België is zelfs de beste leerling van de Europese klas als we kijken naar de ingezamelde hoeveelheid batterijen per inwoner. Willen we die doelstellingen met zijn allen opnieuw overtreffen, dan is tijdig - en correct - je aangifte doen gewoonweg cruciaal.



Kom je er echt niet uit met je aangifte?

Neem een kijkje op de FAQ op [myBatbase](#) of bekijk onze [explainer video's](#). Of vraag het ons, wij helpen je graag verder met participants@bebat.be of **+32 (0)76 88 91**

5 WELKE BIJDRAGEN DIEN IK TE BETALEN?

Naast een jaarlijks forfait van €60 (excl. btw) voor je deelname aan Bebat betaal je

- Een allesomvattende **milieubijdrage per batterij tot en met 20 kg** (loodbatterijen tot en met 3 kg);
- Een **administratieve bijdrage per batterij boven de 20 kg** (loodbatterijen groter dan 3 kg).
De inzameling en de recyclage zijn in deze bijdrage niet inbegrepen. Voor de grote batterijen bekijkt Bebat samen met jou welke dienstverlening je wenst voor de inzameling en recyclage van deze afgedankte batterijen. Dit wordt in een **individuele overeenkomst** gegoten met tarief op maat.
- Voor **retroactieve aangiftes** geldt de milie- of administratieve bijdrage die geldig was op het moment dat je de batterij of het toestel met batterij op de markt bracht.



Tip

De tarieven vind je terug op [myBatbase](#) ►

6 MOET IK DE BIJDRAGEN VERMELDEN OP MIJN FACTUREN?

MILIEUBIJDRAGEN

Je moet **de milieubijdragen** steeds op jouw **verkoopfacturen aan professionele klanten** vermelden mét de bedragen.

Dit is een wettelijke verplichting. Hierdoor kunnen de gewestelijke overheden en jouw klanten nagaan of je deelnemer bent bij Bebat en de milieubijdrage doorrekent.

In principe is het niet toegestaan op facturen te vermelden dat de Bebat-bijdrage inbegrepen is, zonder verdere specificaties. Het bedrag van de bijdragen dient een aparte rubriek/lijn uit te maken op de factuur.



Op facturen voor eindgebruikers (particulieren) is het niet toegelaten de milieubijdrage apart te vermelden voor draagbare batterijen.

ADMINISTRATIEVE BIJDRAGEN

Voor administratieve bijdragen geldt dat je vrij kan kiezen om deze bijdrage al dan niet op de factuur te vermelden.

7 HOE KAN IK EEN INZAMELPUNT VAN BEBAT WORDEN?

Heb je gebruikte batterijen van ≤ 20 kg (lood ≤ 3 kg)?

Als verkooppunt van batterijen in België aan particulieren ben je verplicht de gebruikte batterijen terug te nemen. Dit houdt in dat je batterijen van iedereen en zonder enige aankoopverplichting aanvaardt. Je kan deze batterijen gratis laten ophalen door Bebat als je Bebat inzamelpunt wordt. [Hier](#) vind je meer informatie en kan [je je registreren als inzamelpunt](#)

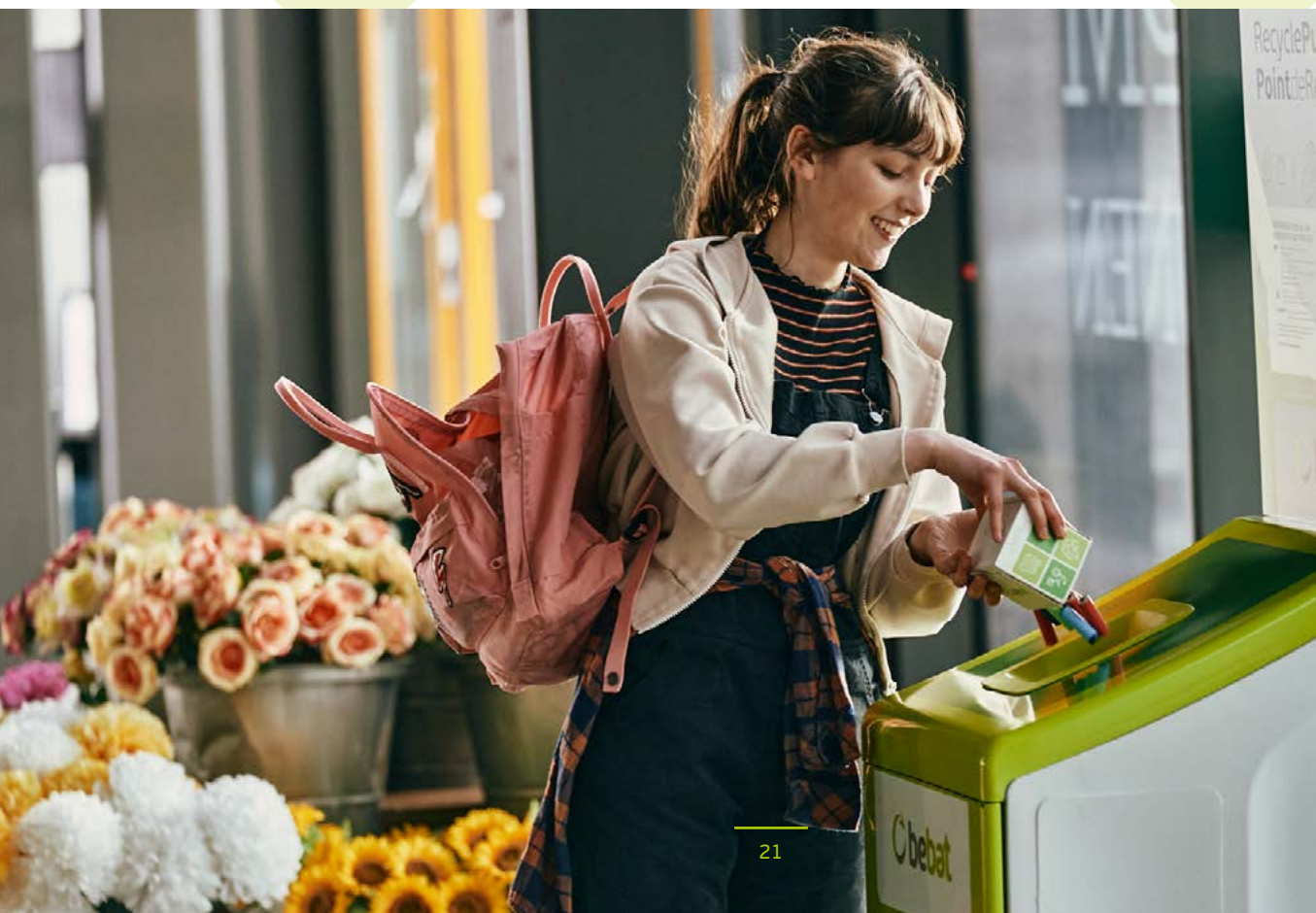


Heb je gebruikte batterijen van > 20 kg (lood > 3 kg)?

Bebat kan voor een oplossing op maat zorgen. Neem hiervoor contact op met één van onze specialisten op

 participants@bebat.be of op

 +32 (0)16 76 88 91



ZES VAN DE MEEST GESTELDE VRAGEN

1. Hoe moet ik inloggen op myBatbase?	23
2. Nomenclatuurnummers: hoe pak ik dat precies aan?	24
3. Wat is het verschil tussen milieu- en administratieve bijdragen?	29
4. Audits: wat houden ze precies in?	30
5. Wat doet Bebat met de ingezamelde batterijen?	31
6. Wat doet Bebat met de bijdragen?	32

1 HOE MOET IK INLOGGEN OP MYBATBASE?

Open <https://mybatbase.bebat.be/nl> en klik rechtsboven op "inloggen".

Volgende gegevens worden gevraagd bij het inloggen:

- Gebruikersnaam
- Deelnemernummer
- Wachtwoord

Wanneer de registratie van je bedrijf/organisatie als deelnemer bij Bebat verwerkt is, ontvangt elke contactpersoon een **e-mail** met als onderwerp "*myBatbase: uw profiel aanmaken en inloggen doet u zo*".

Belangrijk: enkel via deze e-mail kun je je gebruikersnaam en wachtwoord instellen.

In deze e-mail vind je een link "*klik hier om uw gebruikersprofiel aan te maken*". Via deze link kom je terecht op ons portaal waar je zelf een gebruikersnaam en wachtwoord kan ingeven.

- Je gebruikersnaam kun je vrij kiezen: minimaal 6 karakters. Kies bij voorkeur een gebruikersnaam die je makkelijk kunt onthouden (bijvoorbeeld je voornaam en familienaam, of je e-mailadres).
- Je wachtwoord telt minstens zes en maximaal 128 karakters waarvan:
 - 4 letters (a tot z) waarvan 1 met hoofdletter
 - 1 cijfer
 - 1 speciaal teken (bijvoorbeeld !, \$, #, %).

2 NOMENCLATUURNUMMERS: HOE PAK IK DAT PRECIES AAN?

Je profiel aangemaakt op myBatbase? Check!

Je aantallen per soort batterij bij elkaar geteld? Check!

JAARLIJKSE AANGIFTES

Doe je één keer per jaar aangifte? Dan hebben we al een en ander voor je klaargezet.

- Klik op de categorieën van batterijen die je gaat aangeven. De corresponderende nomenclatuurnummers komen dan tevoorschijn.
- Voer nu de juiste aantallen in per type batterij.

Opgelet: bij sommige nomenclatuurnummers moet je naast het aantal batterijen ook het gewicht opgeven.



Deze video's maken je wegwijs in je jaarlijkse aangifte.

VOORBEELD: JAARLIJKSE AANGIFTE VAN AA BATTERIJEN

Stel: je hebt 436 alkaline AA-batterijen verkocht, afkomstig uit afstandsbedieningen.

De volgende instructies gelden ook voor veel voorkomende batterijen zoals knoopcellen, AAA-batterijen en 9 volt batterijen.

In dit geval gaat het **niet** om een elektrische fietsbatterij, startbatterij of batterij voor elektrische voertuigen, maar om **andere batterijen**.

1. Klik die categorie open. Je ziet ook dat het niet gaat om een Li-ion of loodbatterij, wel om een alkaline batterij.
2. Klik dus subcategorie "*Knoopcellen, Zink Alkaline, Nikkelmetaalhydride, Nikkel cadmium en Lithium Primair*" open.
3. Kijk nu naar **het juiste nummer in de nomenclatuurlijst**.

Elk nomenclatuurnummer begint met een bijhorende letter:

- A** staat voor los verkochte batterijen (met uitzondering van startbatterijen);
- B** staat voor ingebouwde of meegeleverde batterijen (met uitzondering van startbatterijen);
- SA** staat voor ingebouwde startbatterijen;
- SB** staat voor los verkochte startbatterijen.

De alkaline AA-batterij in dit voorbeeld is ingebouwd in afstandsbedieningen, dus kies je een nomenclatuurnummer dat met B begint.

4. Kies nu **het juiste nomenclatuurnummer** in de lijst. Kijk daarvoor naar de gewichtsklasse: een AA-batterij behoort tot de klasse batterijen onder de 20 kg. Het nomenclatuurnummer dat je dus zoekt is BZZZZZZZ01.
5. Vul nu in de aangiftelijst van dat nummer het totaal aantal batterijen van dit type in in kolom 3: dat is 436.

Heb je meerdere batterijen van hetzelfde type maar met een verschillend gewicht? Dan moet je hetzelfde nomenclatuurnummer nogmaals opnemen in je aangifte. Dit doe je eenvoudig door op **het "kopieer" icoon** te klikken naast het betreffende nomenclatuurnummer.

MAANDELIJKSE AANGIFTES

Doe je maandelijks aangiftes, dan hoor je zelf de juiste nomenclatuurnummers op te zoeken.

In dit geval heb je **twee mogelijkheden** om het juiste nomenclatuurnummer te vinden:

1. Log in op myBatbase en ga naar "Aangiftes" en vervolgens "Nomenclatuur zoeken". Vul de zoekcriteria in aan de hand van de IEC-code (bv. LR6, CR2030...), los of ingebouwd, chemische familie, gewicht.
2. In [deze excellijst](#) kan je door filters te gebruiken op zoek gaan naar het juiste nomenclatuurnummer.



Deze video's maken je wegwijs in de maandelijks aangifte, met diverse voorbeelden

VOORBEELD: MAANDELIJKSE AANGIFTE LR44 BATTERIJ

1. Klik op "Nomenclatuur toevoegen" en vul de zoekcriteria in.

In dit geval heb je de internationale batterijcode of IEC-code, LR44.
Andere voorbeelden van IEC-codes zijn onder andere LR6, LR03, CR2032, R6...
Als je de IEC-code kent, kun je onmiddellijk het corresponderende nomenclatuurnummer vinden.

Hou er rekening mee dat de batterij ofwel ingebouwd, erbij meegeleverd of los verkocht wordt. Herinner je ook dat elk nomenclatuurnummer met een bijhorende letter begint:

- A** staat voor los verkochte batterijen (met uitzondering van startbatterijen);
- B** staat voor ingebouwde of meegeleverde batterijen (met uitzondering van startbatterijen);
- SA** staat voor ingebouwde startbatterijen;
- SB** staat voor los verkochte startbatterijen.

2. Selecteer in myBatbase de juiste lijn door erop te klikken.
3. Klik onderaan op de "toevoegen"-knop. Een nieuwe lijn verschijnt in de aangiftetabel. Vul daarin het aantal aan te geven batterijen in.

Nomenclatuur zoeken

Nomenclatuurnummer	Gebruik	Productcategorie	Los / Ingebouwd	Gewicht (g)	Herlaadbaar
<input type="text"/>	<input type="text"/>	<input type="text"/>	<input type="text" value="Los"/>	<input type="text"/>	<input type="text"/>
Chemische familie	Subfamilie	Knoopcel	IEC code	Formaat	
<input type="text"/>	<input type="text"/>	<input type="text"/>	<input type="text" value="LR44"/>	<input type="text"/>	
<input type="button" value="Zoeken"/>		<input type="button" value="Filter(s) wissen"/>			

Nomenclatuurnummer	> Minimumgewicht (g)	< Maximumgewicht (g)	Gemiddeld gewicht (g)	Gebruik	Productcategorie	Apart/Built-in	Herlaadbaar	Knoopcel	Chemische familie
A102040210	1.80	2.00	1.90	Portable	BUTTON CELL	Apart	Non rechargeable	Button	Alkaline Mangaan

Nakijken en verzenden

Klaar met de aangifte? Controleer dan zeker nog eens op fouten. Klik daarna op "Indienen" en je aangifte is verzonden!

Je krijgt vervolgens de mogelijkheid om een kopie van de ingediende aangifte te downloaden in pdf of Excel-formaat.

Foutje gemaakt? Geen paniek, dan ga je gewoon terug naar "Aangiftes" en klik op "Aangifte doen" en "Voer correctie uit".

RETROACTIEVE AANGIFTES

Voor de retroactieve aangiftes (met terugwerkende kracht) ga je op dezelfde manier aan de slag als voor de jaarlijkse aangiftes ([zie hierboven](#)).



3 WAT IS HET VERSCHIL TUSSEN MILIEU- EN ADMINISTRATIEVE BIJDRAGEN?

DE MILIEUBIJDRAGE

per verkochte batterij is allesomvattend, want zij dekt alle kosten voor het beheer van afgedankte batterijen en accu's.

Kosten voor:

- Inzameling, ophaling, sortering, verwerking en recyclage
- Preventie, sensibilisering en communicatie
- Rapportering aan de 3 regionale overheden

DE ADMINISTRATIEVE BIJDRAGE

betaal je voor de grotere batterijen, die met een gewicht boven de 20 kg en voor loodbatterijen van meer dan 3 kg. Denk maar aan de accu's van hybride en elektrische voertuigen, accu's voor opslag van energie van zonnepanelen, etc. Inbegrepen zijn de kosten van preventie, sensibilisering, communicatie en rapportering.

Let wel: deze administratieve bijdrage dekt niét alle kosten. **Niet inbegrepen** zijn de kosten van inzameling, ophaling, sortering, verwerking en recyclage. Waarom niet? Gewoonweg, omdat er in dit geval niet één uniforme prijs mogelijk is, want de prijs is afhankelijk van gewicht, chemische familie, de nodige verpakking en de gevraagde dienstverlening.

Bebat kan je wel helpen met het inzamelen, ophalen en verder verwerken van de grote batterijen > 20 kg. Dit is **dienstverlening op maat** waarvoor je best meer info en een **prijsvoorstel** vraagt.

Neem contact op met één van onze specialisten op

 participants@bebat.be
of op

 **+32 (0)16 76 88 91**

4 AUDITS: WAT HOUDEN ZE PRECIËS IN?

Minstens één keer om de drie jaar krijg je als deelnemer een controle, dit is een wettelijke verplichting. Tijdens deze controle wordt nagegaan of de aangiftes kloppen met de realiteit.

Vaak gebeurt de controle via een **online vragenlijst** op het deelnemersplatform myBatbase. Soms is er een **grondige controle ter plaatse** door een gespecialiseerd auditkantoor.

Tijdens de controle wordt de juistheid van de aangifte nagegaan. Voor Bebat is dit meteen ook een adviesmoment: je krijgt goede raad op maat van jouw specifieke situatie.

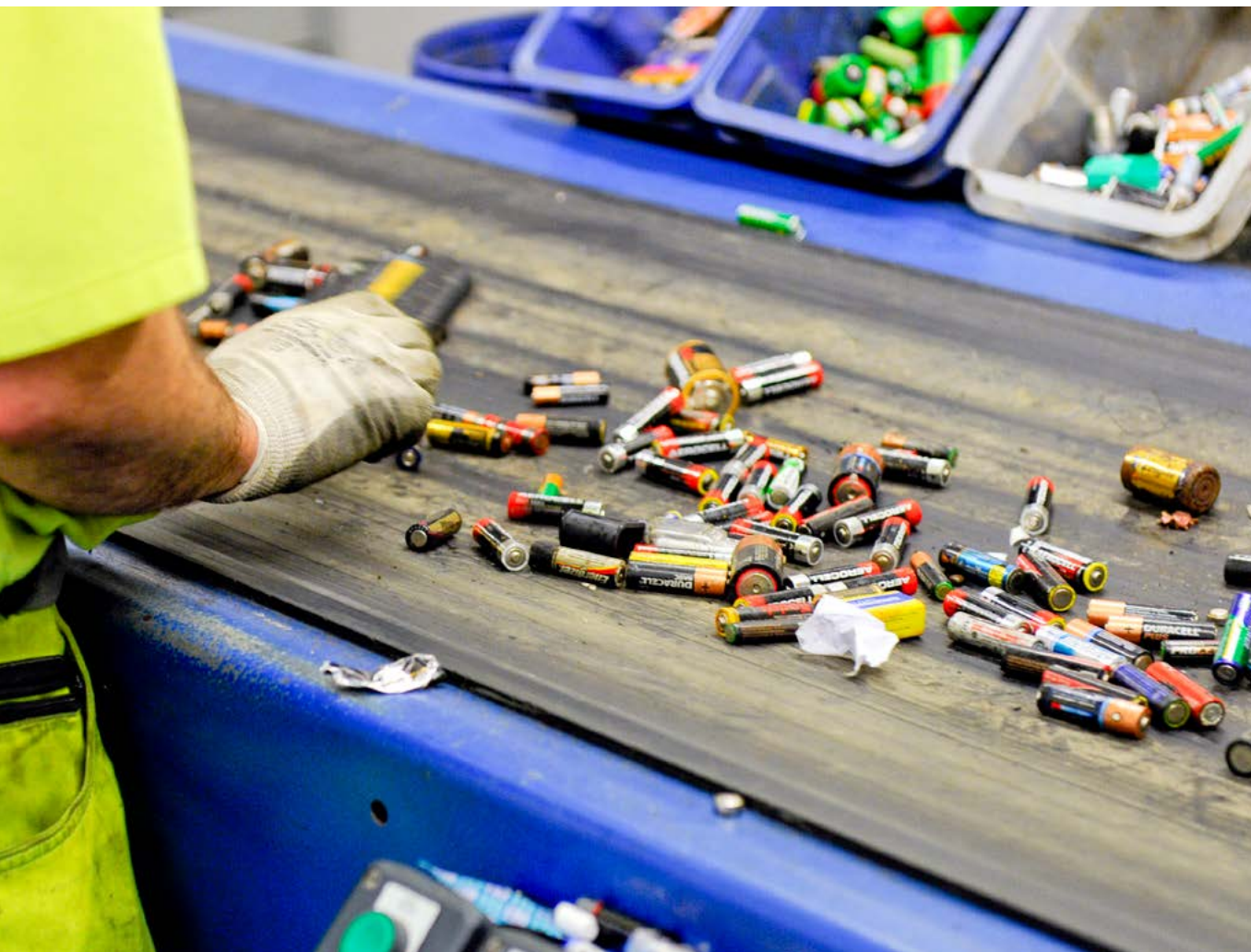
Na afloop van de controle sturen we een **rapport** met de voornaamste bevindingen. Daarin zie je als deelnemer hoe je het er vanaf hebt gebracht en welke verbeterpunten er zijn.



5 WAT DOET BEBAT MET DE INGEZAMELDE BATTERIJEN?

Kort samengevat:

- Wij sorteren de batterijen volgens chemische samenstelling in 8 verschillende "fracties".
- En transporteren ze vervolgens naar een goedgekeurd recyclingbedrijf.
- Daar worden de waardevolle materialen eruit gehaald: ijzer, nikkel, zink, aluminium, koper, lithium... Grondstoffen die daarna opnieuw worden gebruikt voor allerlei toepassingen.



6 WAT DOET BEBAT MET DE BIJDRAGEN?

Met de bijdragen die de deelnemers betalen vervult Bebat al hun verplichtingen van de aanvaardingsplicht.

Als Bebat deelnemer word je dus ontzorgd, want wij:

<p>Registreren je bij de 3 gewestelijke overheden</p> 	<p>Zetten sensibiliserings-campagnes op via social media, website, blog, radio en tv...</p> 	<p>Treffen preventiemaatregelen</p> 
<p>Zamelen afgedankte batterijen in* < 20 kg batterijen: via ruim 23.000 inzamelpunten</p> 	<p>Geven advies over "hoe met batterijen omgaan bij inzamelpunten"</p> 	<p>Voorzien gratis inzamelmiddelen (ton, doosjes...)</p> 
<p>Zorgen voor recyclage met bewijs van recyclage-efficiëntie*</p> 	<p>Rapporteren aan de gewestelijke overheden</p> 	<p>Zorgen voor veilig transport, opslag en verwerking van afgedankte batterijen</p> 

* Voor **batterijen > 20 kg** (en voor loodbatterijen > 3 kg) waarvoor een administratieve bijdrage geldt, is de inzameling en recyclage niet inbegrepen in de bijdrage. Maar daarvoor kan je (zoals we al zeiden) een individuele overeenkomst sluiten met Bebat voor service op maat: inzameling, transport, recycling enz.

BEDANKT!



**TOCH NOG EEN VRAAG WAAR JE NIET
(HELEMAAL) UITKOMT?**

Neem een kijkje bij de FAQ (Veelgestelde Vragen)
op mybatbase.bebat.be/nl

Contacteer ons gerust via
participants@bebat.be - +32 (0)16 76 88 91

BEBAT vzw

Walstraat 5 • B3300 Tienen

RPR: 0456.561.776 Leuven

Tel. +32 (0)16 76 88 00 • Fax +32 (0)16 76 88 70 • info@bebat.be