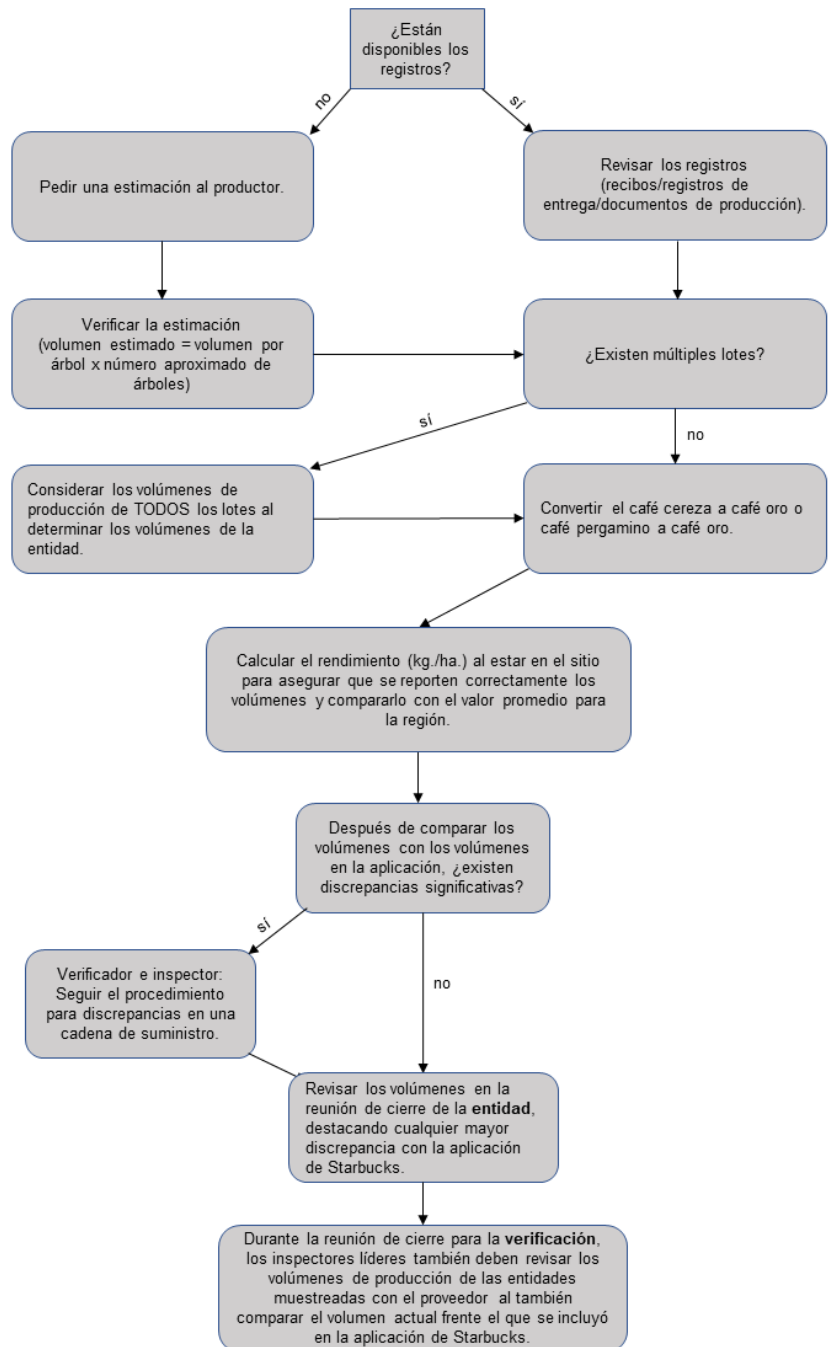


## Guía para volúmenes

### La confirmación de volúmenes de producción durante una inspección C.A.F.E. Practices:

(El inspector debe tomar todos los pasos enumerados abajo):

1. *Revisar los recibos/registros de entrega/documentos de producción disponibles. Se debe hacer un chequeo cruzado de los registros de volúmenes de la finca y los registros de la OAP y/o beneficio/almacén.*
2. *Si los registros no están disponibles, pedir una estimación al productor. Para verificar la estimación del productor o la cantidad que aparece en los recibos, calcular el volumen estimado: volumen por árbol \* número aproximado de árboles (considerando el área productiva de la finca o la capacidad del beneficio).*
3. *Para fincas con múltiples lotes, los inspectores deben considerar los volúmenes de producción de TODOS los lotes al determinar el volumen total de la entidad.*
4. *Convertir el café cereza a café oro o el café pergamino a café oro. La mayoría de los registros encontrados durante una inspección de campo no presentarán información de volúmenes en kilogramos de café oro producido o procesado. Por lo tanto, los inspectores tendrán que usar las tasas de conversión apropiadas para convertir el café cereza a pergamino a café oro. En caso de uso, cantidades de volúmenes locales (quintal/kg/lbs. etc.) deben ser identificadas en la portada de la entidad para futura referencia.*



5. *Calcular el rendimiento del cultivo (kg/ha) estando en el sitio para asegurar que los volúmenes se reporten correctamente y compararlos con el valor promedio de la región. Confirmar la precisión de los volúmenes basado en datos de producción actualizados de la región y país donde se haya realizado la verificación. Documentar las razones por cualquier aumento/reducción en los volúmenes (inspector y verificador) en las notas de campo y luego en la portada de la entidad en el SRV.*
6. *Comparar los volúmenes con volúmenes de la aplicación Starbucks. Los volúmenes en la aplicación de Starbucks son estimaciones y pueden variar de los totales de producción y procesamiento actuales. En el SRV, se debe reportar los volúmenes actuales recopilados durante la inspección de campo y NO los volúmenes estimados proporcionados en la aplicación de Starbucks. Donde ocurran discrepancias significativas entre las observaciones en campo y la aplicación de Starbucks, el inspector debe seguir el procedimiento para discrepancias en cadenas de suministro e informarle al verificador sobre la discrepancia.*
7. *Revisar los volúmenes durante la reunión de cierre con la **entidad**, destacando cualquier discrepancia significativa con la aplicación de Starbucks.*
8. *Durante la reunión de cierre de la **verificación**, los inspectores líderes también deben revisar los volúmenes de producción de las entidades incluidas en la muestra con el proveedor, comparando el volumen actual frente al que se incluyó en la aplicación de Starbucks. Los inspectores líderes deben confirmar con los inspectores del equipo que hayan revisado los volúmenes de cada entidad en la muestra.*

#### **Consejos para reportar los volúmenes en el SRV**

- Todos los volúmenes se deben ingresar en kg en el SRV. Los volúmenes serán automáticamente convertidos en libras, y en los flujos del producto aparecerán en libras.
- En la portada de la entidad, el volumen total de la producción reportado sólo debe incluir volúmenes de Arábica y no Robusta. Sin embargo, el volumen total de producción debe incluir el volumen de café que se venda fuera de la cadena de suministro C.A.F.E. Practices, igual que el café procesado totalmente natural (procesado en seco).
- Los flujos sólo incluyen el volumen de café C.A.F.E. Practices.
- Cuando los rendimientos varían del promedio, se debe incluir una nota en la portada de la entidad explicando la razón.
- Las portadas de las entidades en el SRV siempre deben reflejar la cantidad total de café oro procesado o producido **anualmente** por una entidad.

#### **Antes de comenzar la verificación:**

Los verificadores deben confirmar que el suministro de café sea trazable y que los volúmenes reportados de café sean razonables.