

16th Annual Development Conference: 'Agriculture for Sustainable Growth:  
Challenges and Opportunities for a New Green Revolution'  
Casablanca (Morocco) – June 11-13, 2015

# Consommations et marchés alimentaires en Afrique de l'Ouest et Centrale : vers plus de dépendance ?

Nicolas Bricas (Cirad, UMR Moisa, Montpellier)  
et Claude Tchamda (Afristat, Bamako)

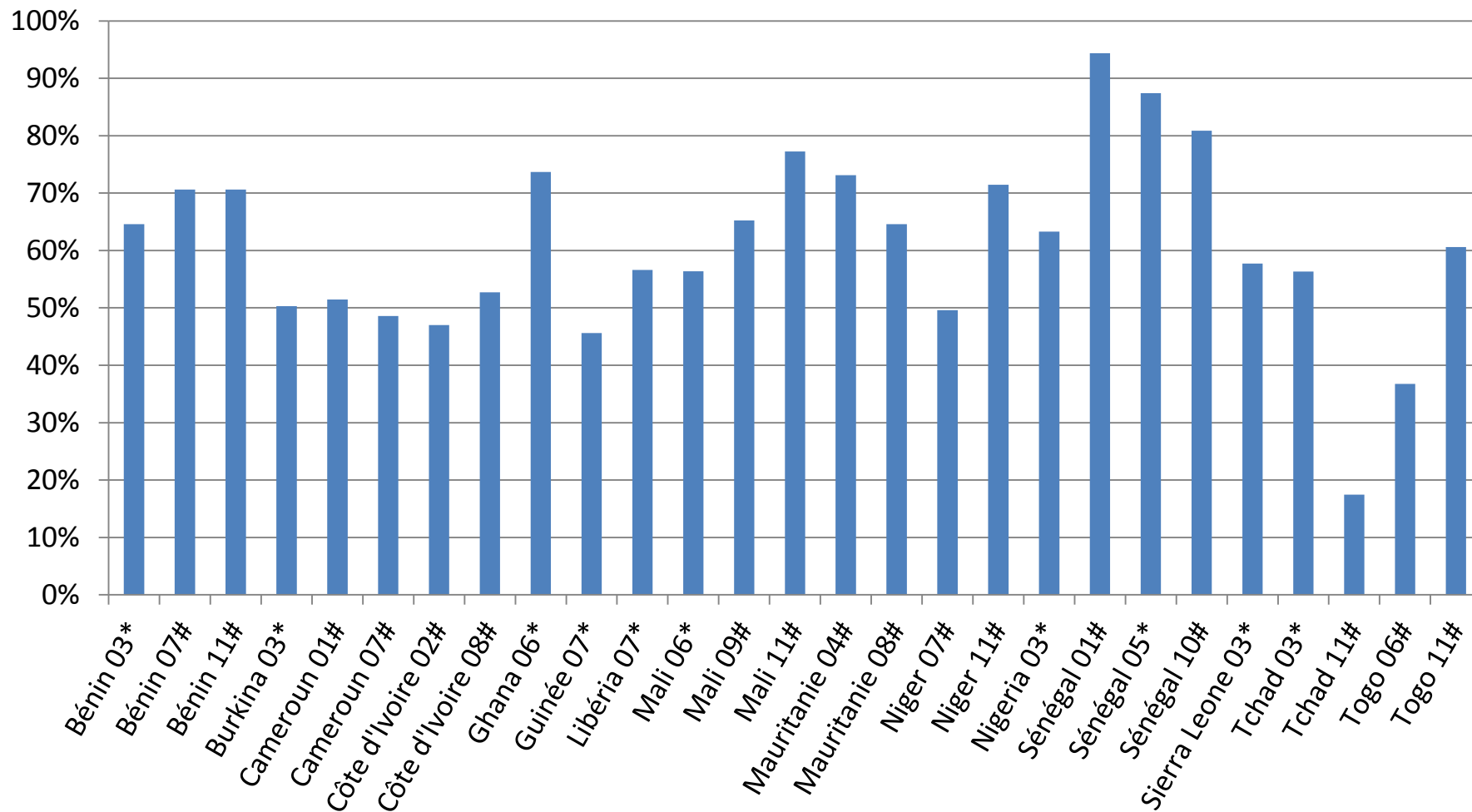


# Méthodologie

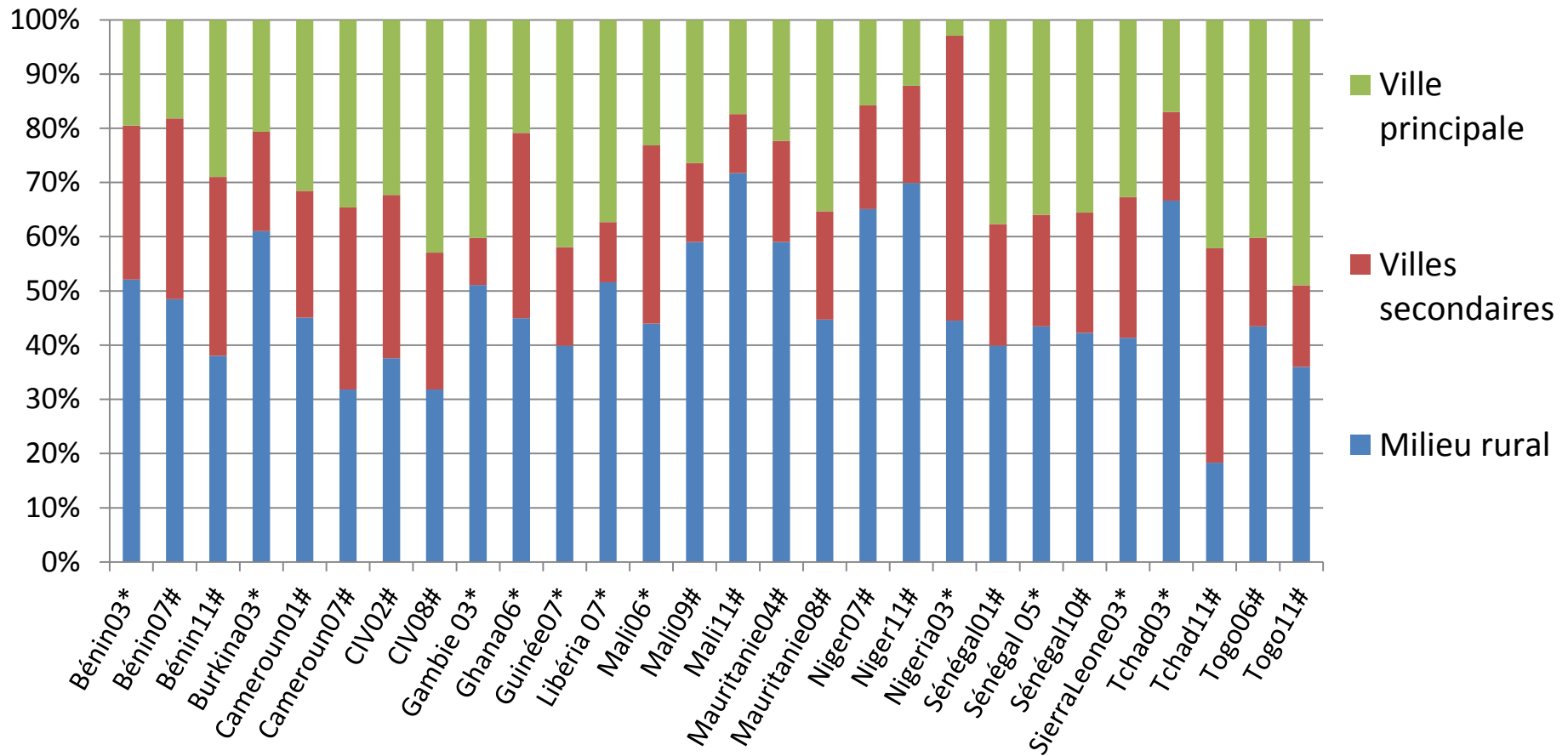
- 36 enquêtes sur les consommations des ménages menées entre 2001 et 2011
  - 28 enquêtes nationales dans 16 pays : Afrique de l'Ouest + Cameroun et Tchad (N= 224 000 ménages)
  - 8 enquêtes dans les capitales Uemoa (N= 8000)
- Consommation = auto-production + dons + achats
- Marché =  $\sum$  achats
- Harmonisation des nomenclatures d'aliments : 1826 items -> 745 items harmonisés -> 160 aliments
- Pas d'harmonisation de la définition d'urbain (5000, 10000, 20000)

# Rate of Purchase in Food Consumption of Rural Population

(% purchase in economic value of food consumption)



# % of Main city, secondary cities and rural areas in domestic food market

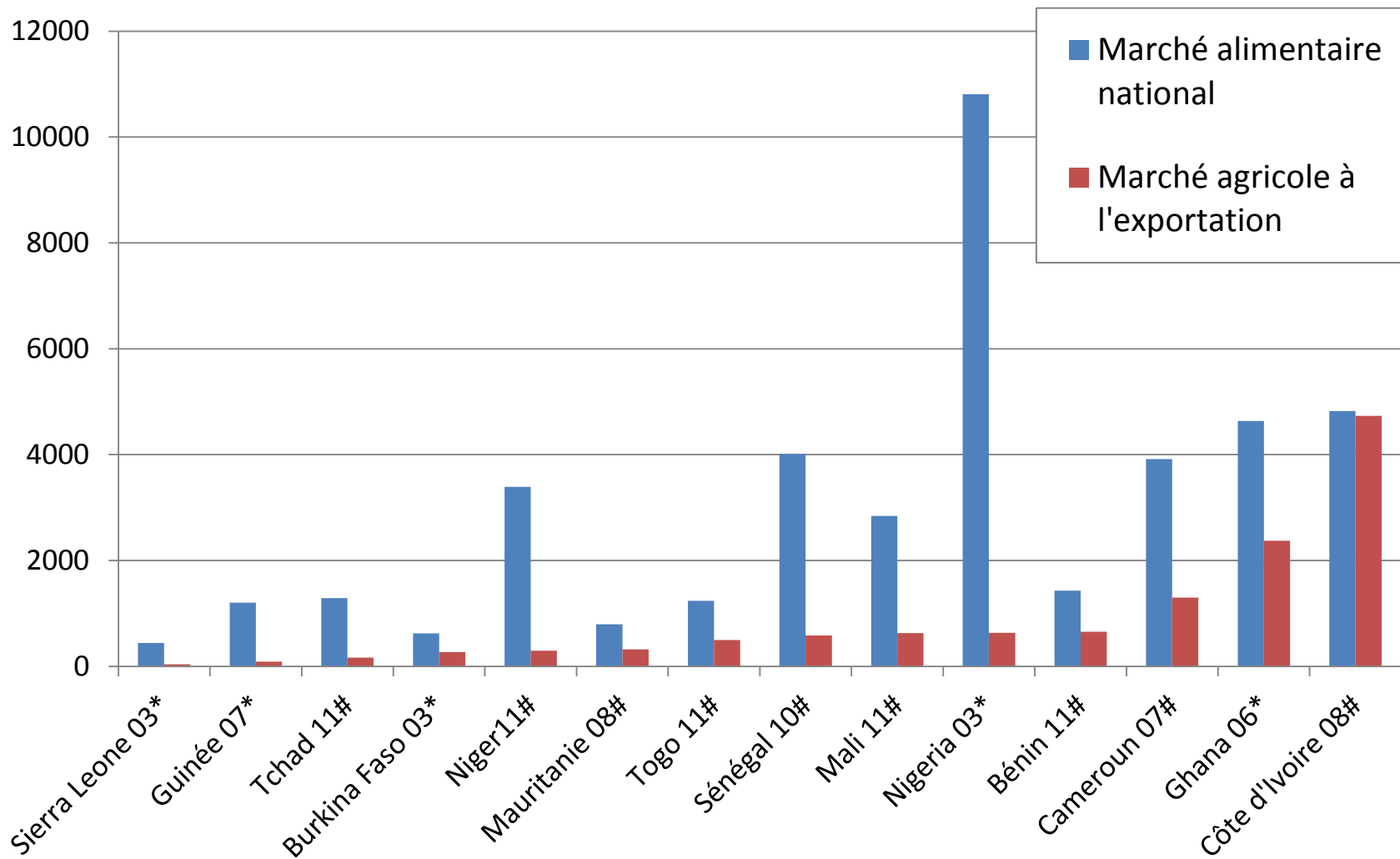


~~Idée reçue 1 :  
Urbain = Marché  
Rural = Autoconsommation~~

- En milieu rural, les achats sont plus importants en valeur que l'autoconsommation
- Les marchés alimentaires urbains et ruraux sont devenus quasi équivalents en valeur économique

# Domestic Food Market and Agricultural Exportations

(en millions US\$)

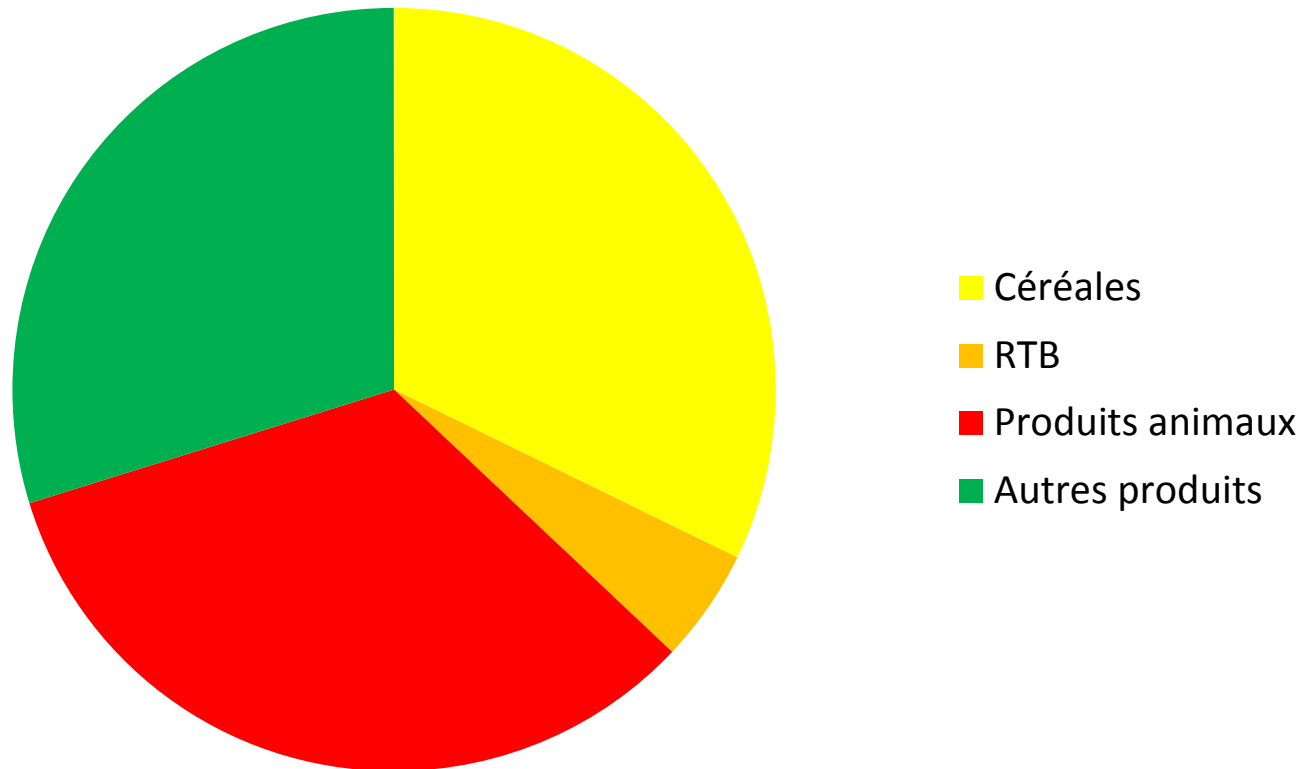


## Idée reçue 2 :

~~Le marchés agricoles à l'exportation sont les moteurs du développement agricole~~

- Les marchés alimentaires domestiques sont nettement plus importants, en valeur économique, que les exportations agricoles

# % of Cereals – RTP – Animal Products – Other Food Products in **Urban** Consumption

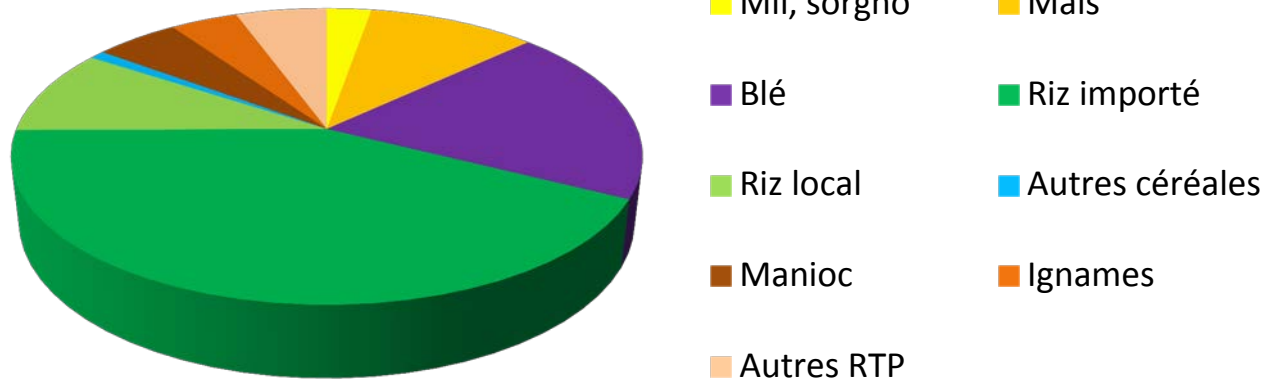


Moyenne pondérée capitales UEMOA

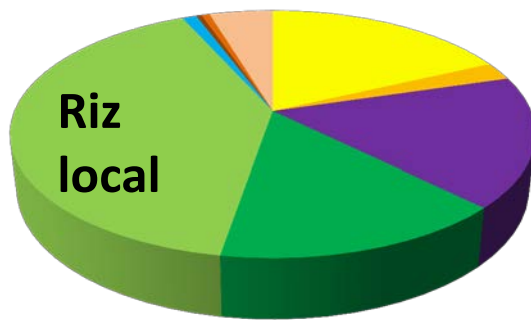


# Structure de la consommation des amylacés dans les métropoles

Capitales Uemoa

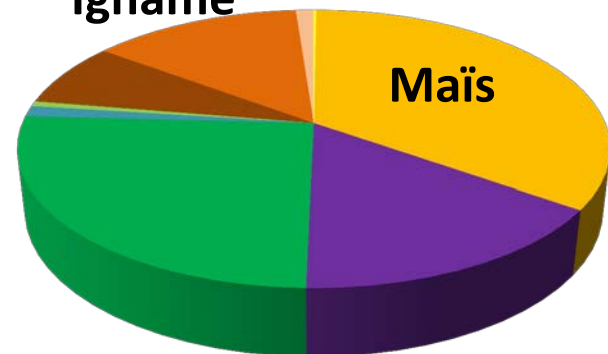


Bamako



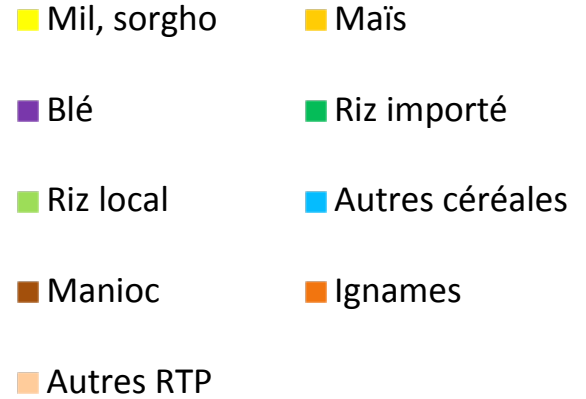
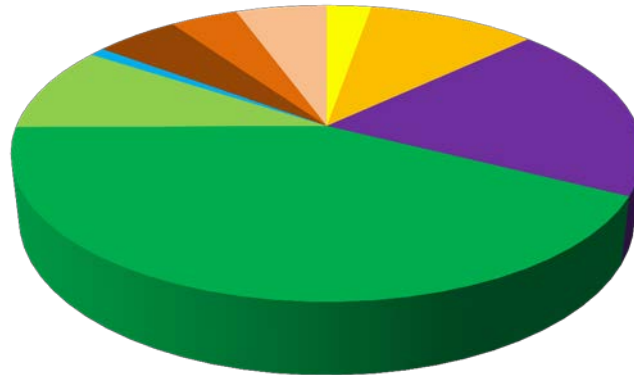
Lomé

Igname

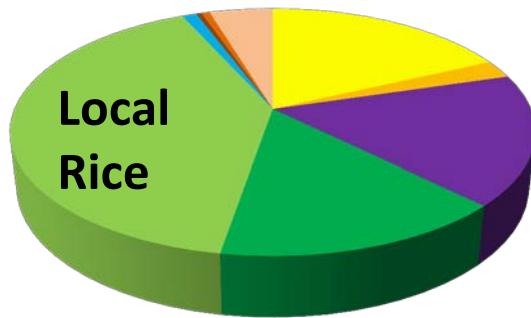


# Starchy Products in Main Cities

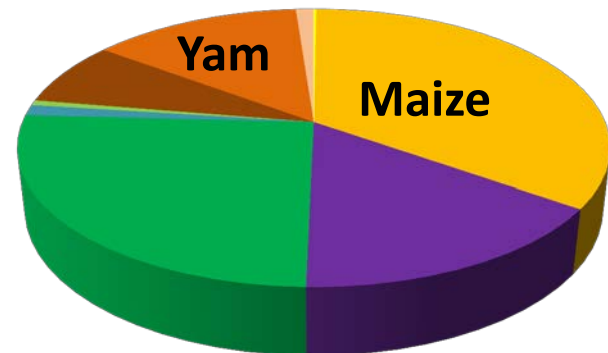
Capitales Uemoa



Bamako



Lomé



# Pas de marginalisation des produits transformés locaux

- Couscous (*attiéké*), semoule (*gari*), farine bâtons (*bibolo, miondo, kwanga*) de manioc
- 40 produits fermentés du maïs au Bénin
- Huile de palme rouge
- Poisson séché, fumé, braisé, fermenté
- Légumes feuilles
- Condiments : *soumbala*
- Boissons artisanales : *bissap*, jus de fruits, bières

### Idée reçue 3 :

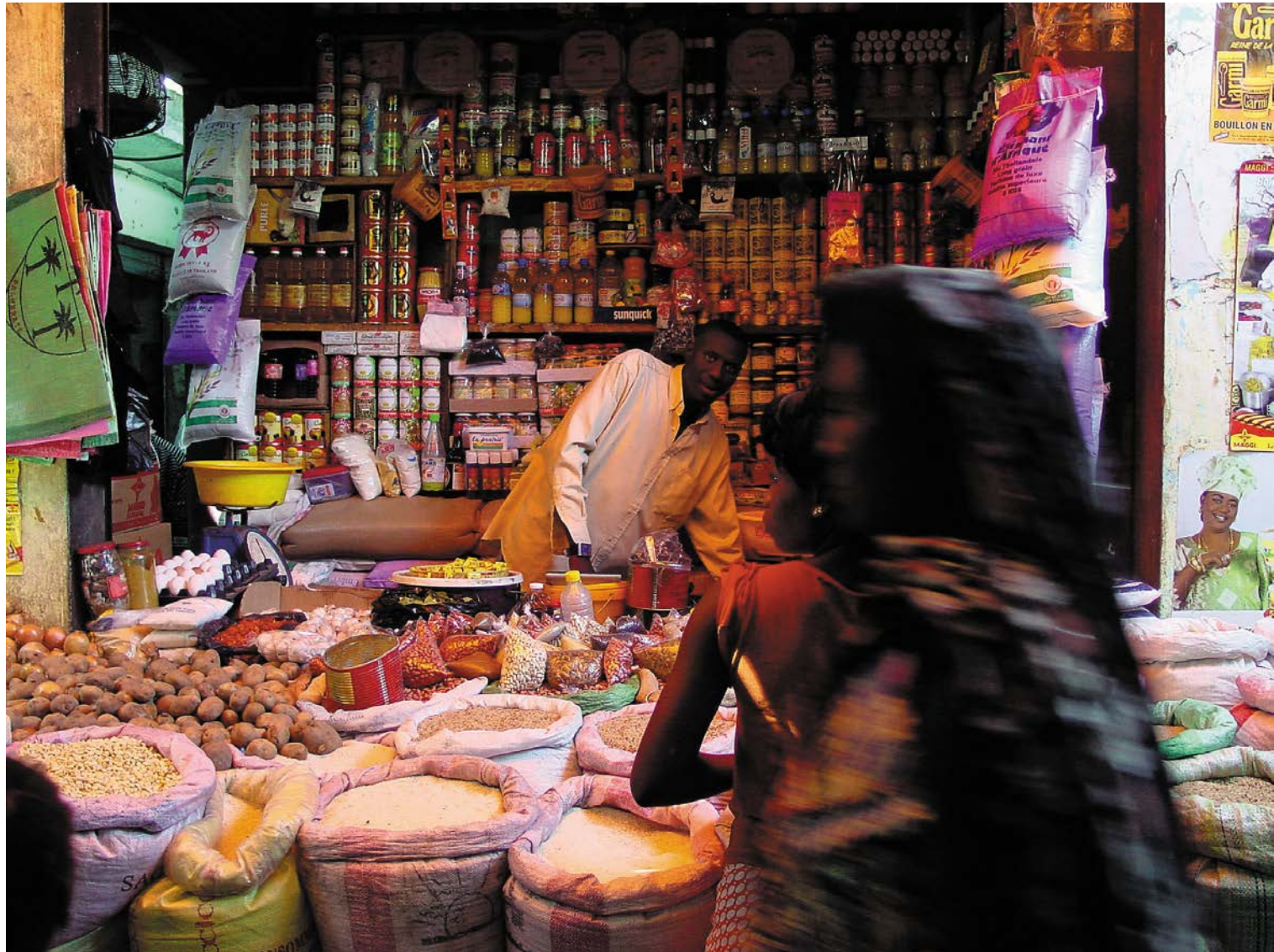
~~La sécurité alimentaire des villes dépend essentiellement des importations de céréales~~

- La majeure partie des céréales consommées en ville sont importées avec de notables exceptions
- Mais les céréales représentent moins du tiers des dépenses alimentaires urbaines

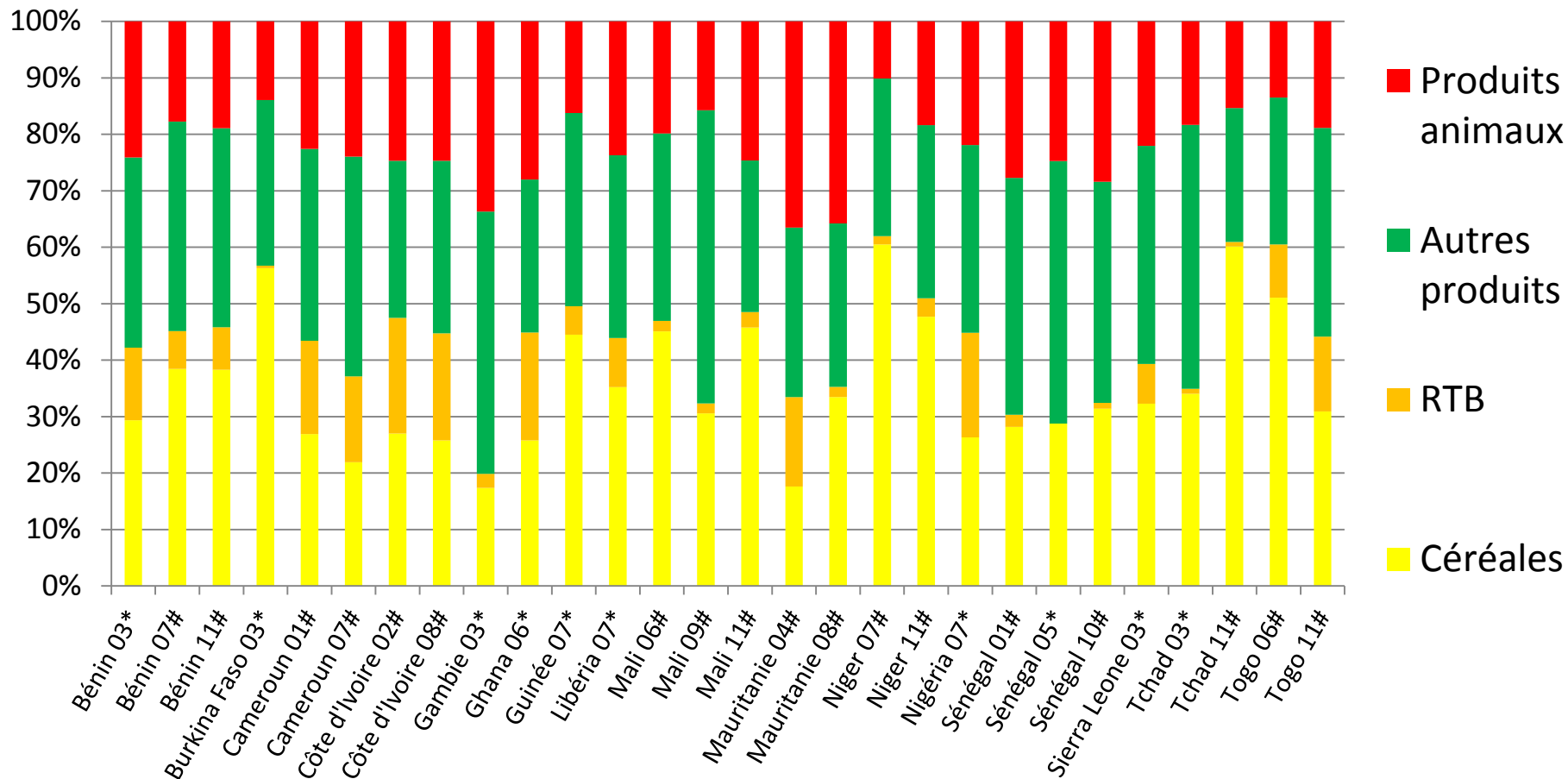
# Conclusions

- Une tendance à la dépendance mais les contre-exemples montrent qu'il n'y a pas de fatalité.
- Pas d'occidentalisation de l'alimentation si l'on observe les cuisines et les pratiques alimentaires. Synchrétisme alimentaire.
- Importance stratégique du secteur d'intermédiation entre production agricole et marché domestique : logistique, transformation, distribution.
- Intérêt d'une exploitation des enquêtes ménages pour les problématiques alimentaires.

# Merci de votre attention

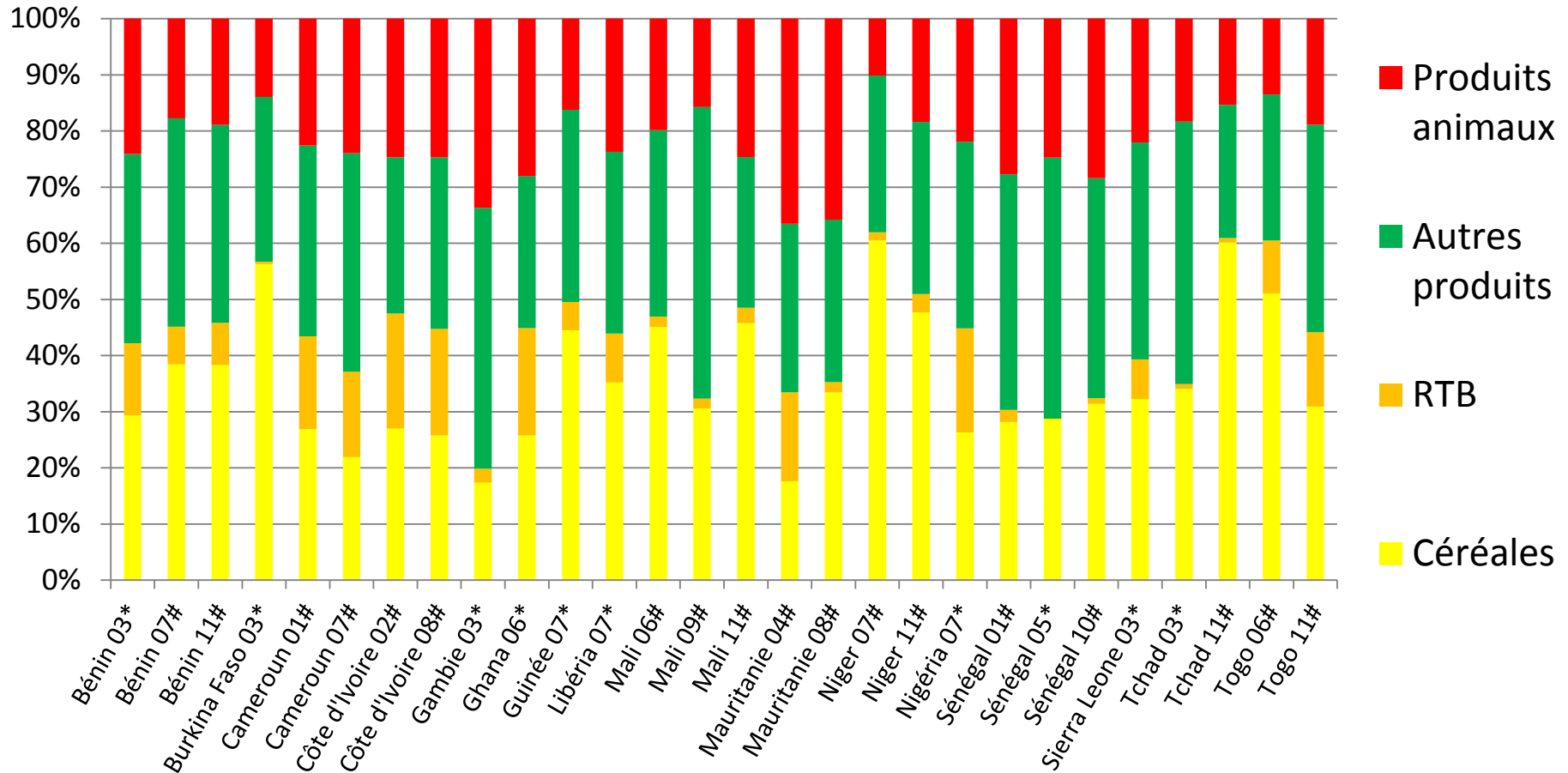


# Structure de la consommation nationale



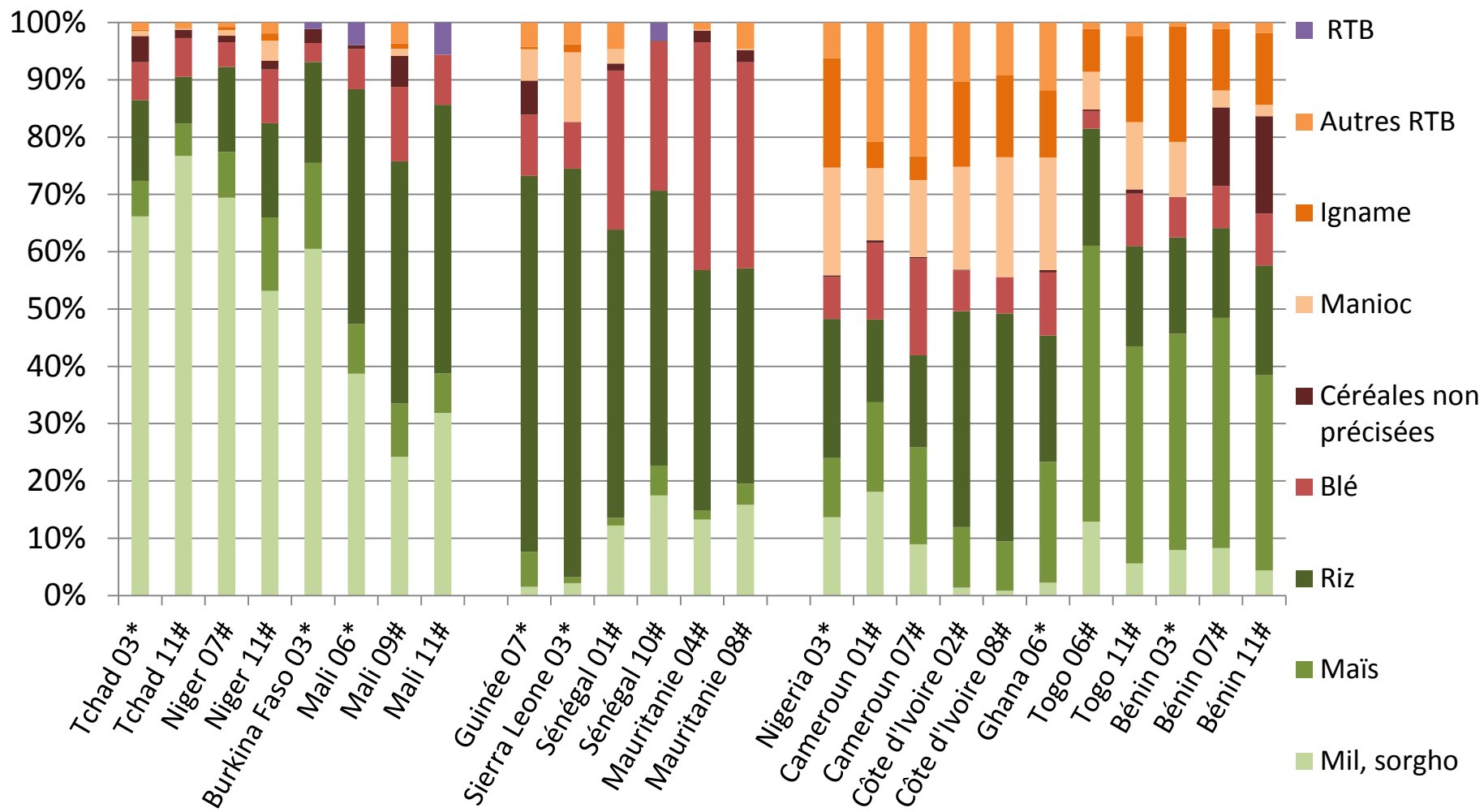


# % Cereals – Roots, Tubers and Plantains – Animal products – Other products in National Consumption

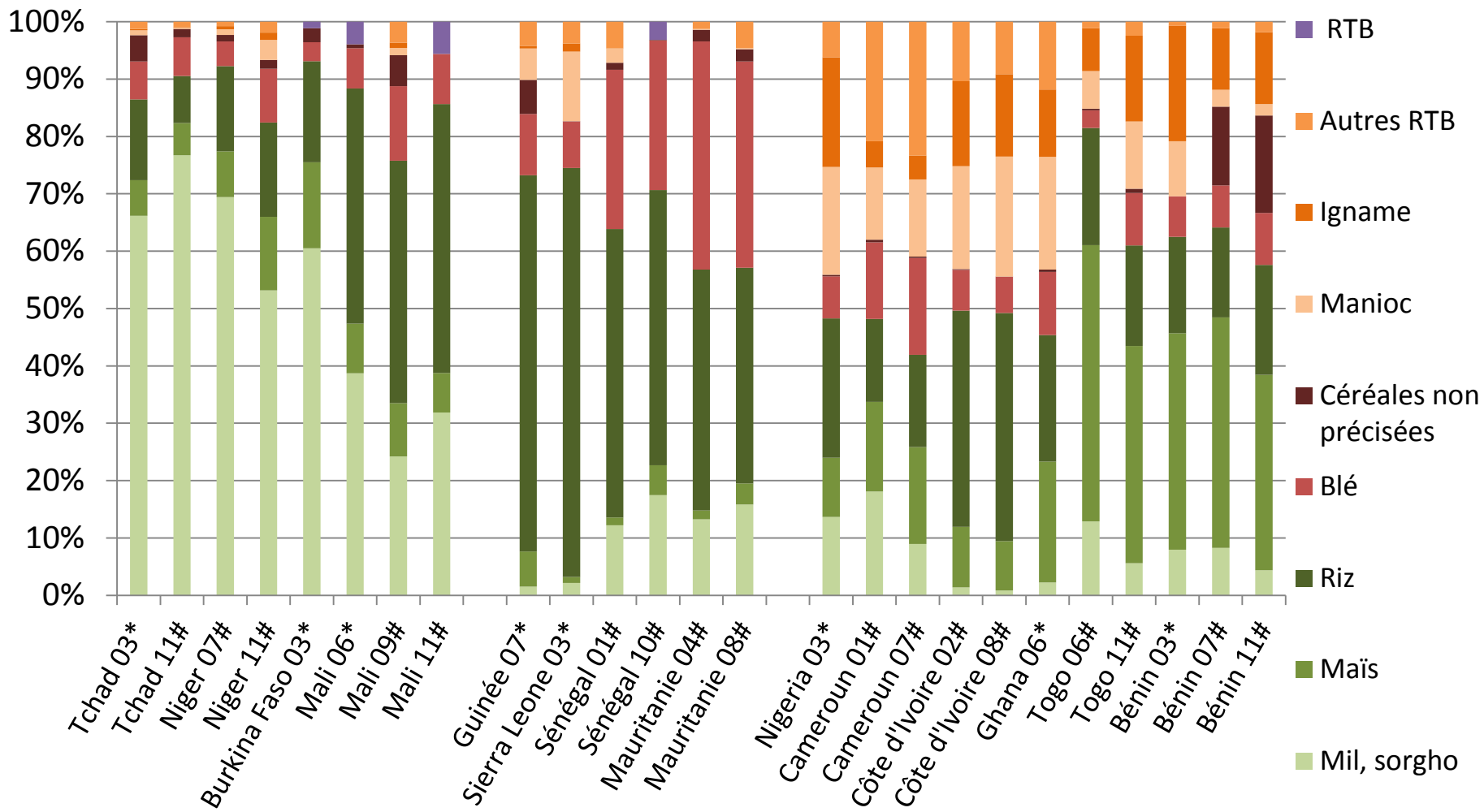




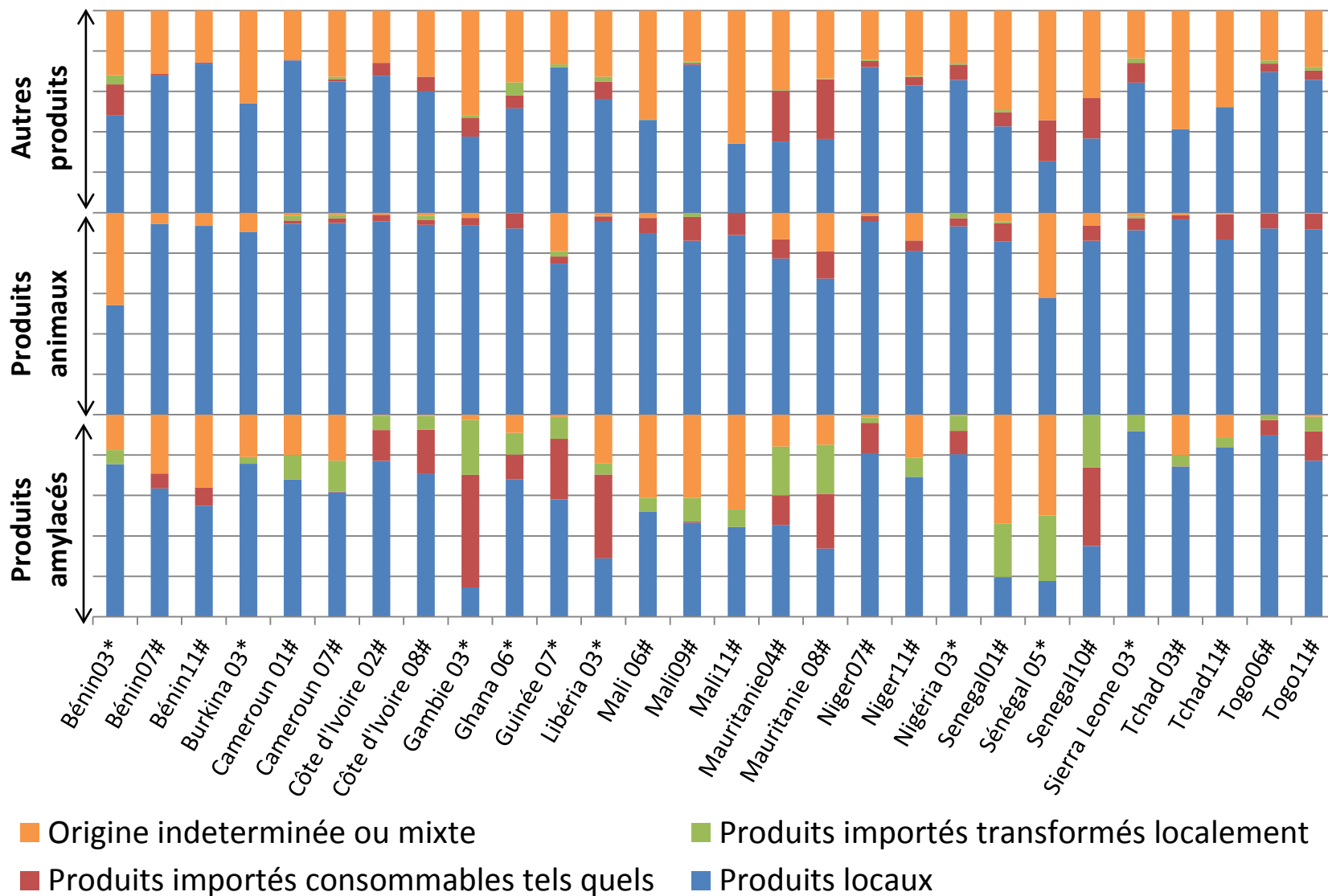
# Structure de la consommation d'amylacés



# Starchy Products in National Consumption



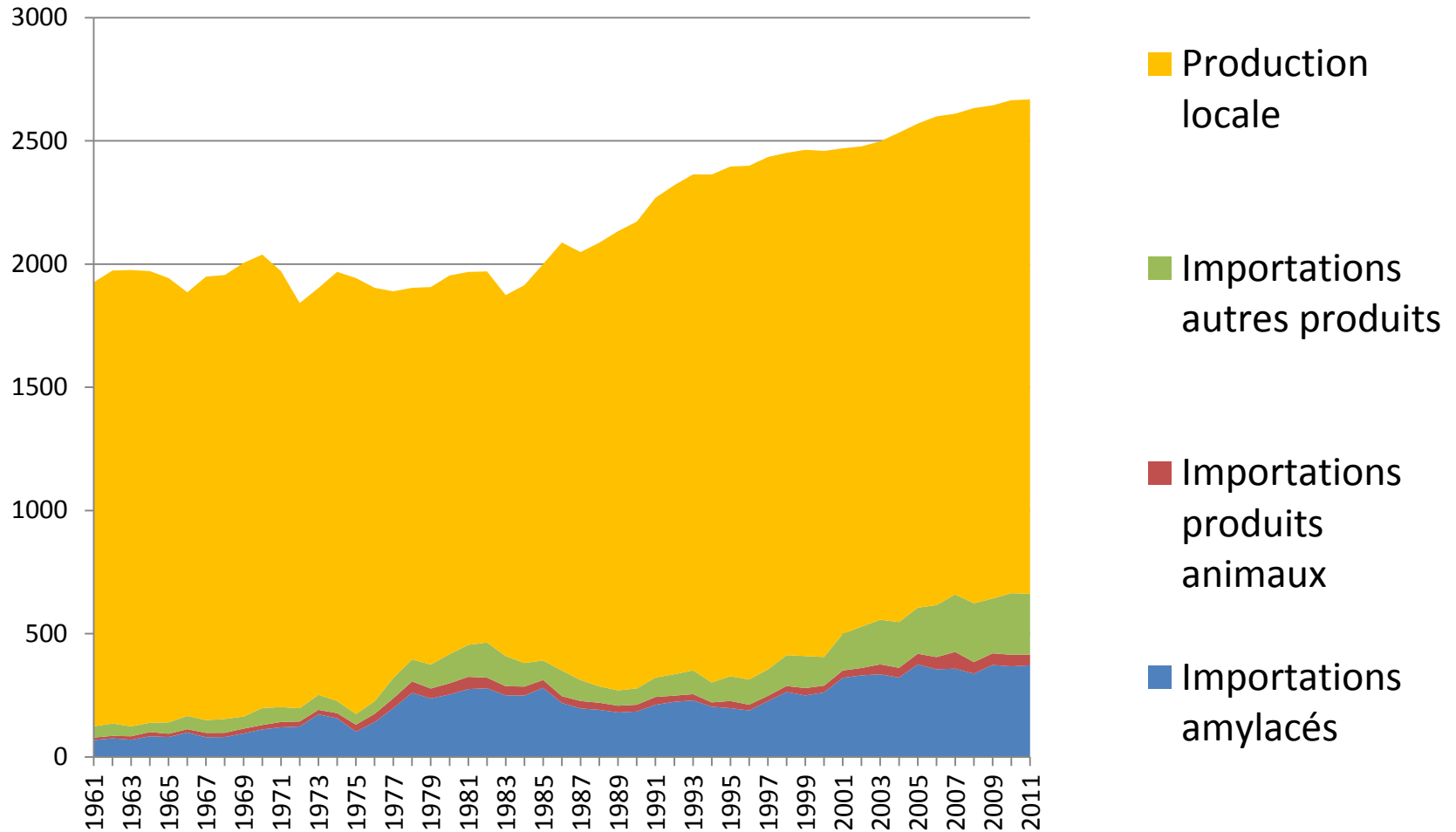
# Origine des aliments consommés



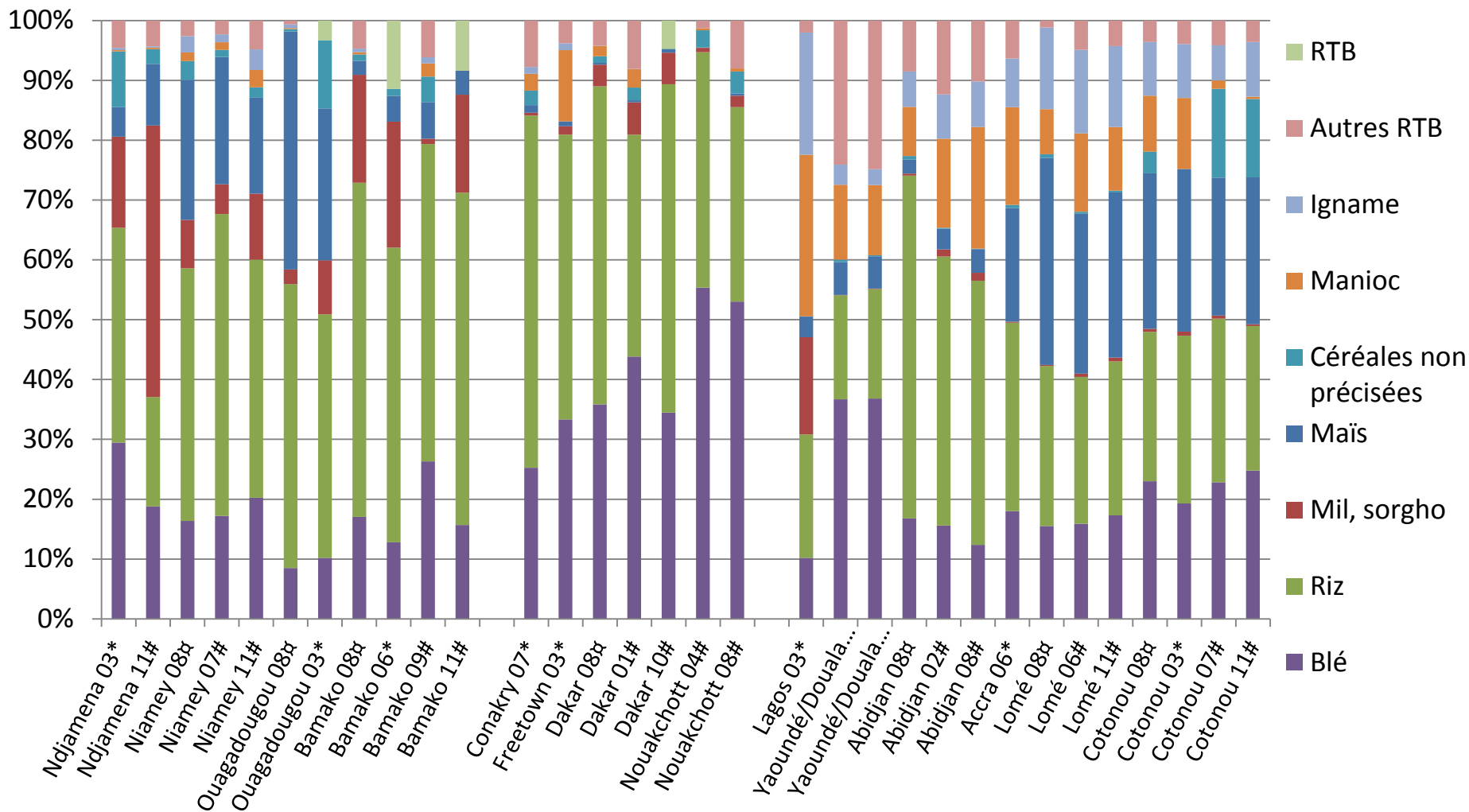


# Importations in Food Availability

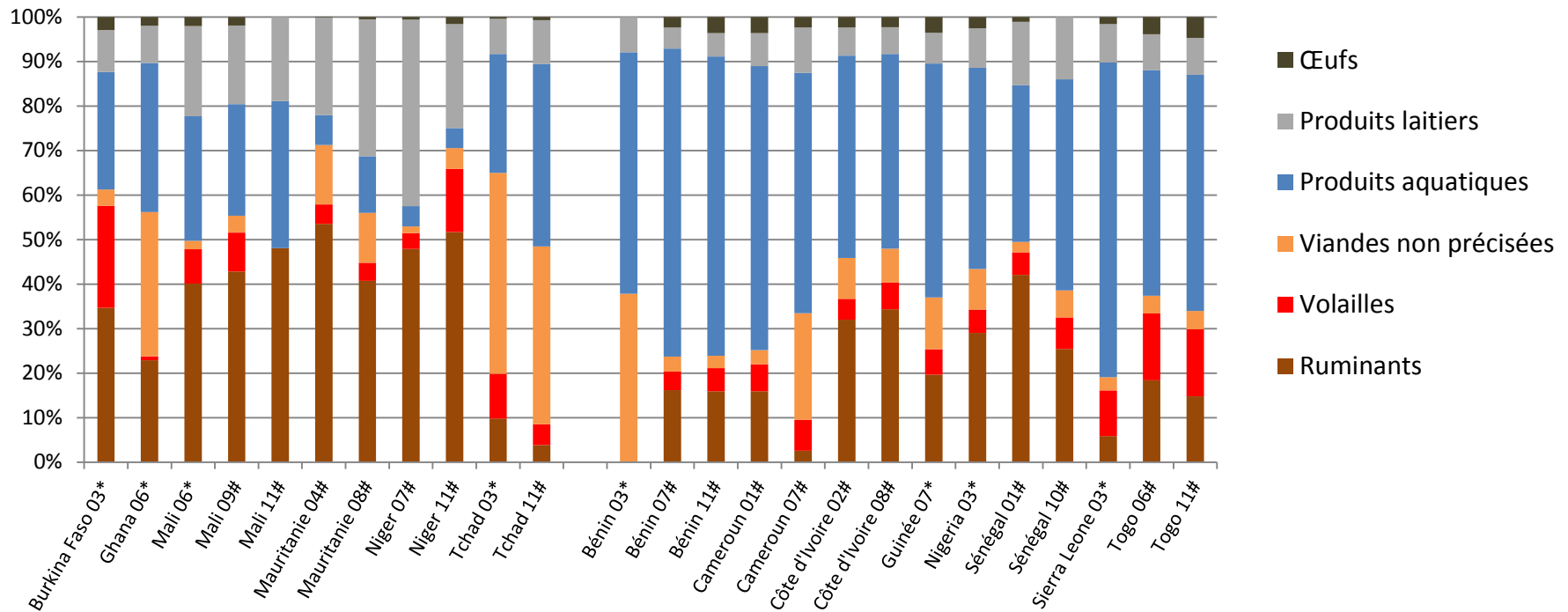
Afrique de l'Ouest + Cameroun et Tchad



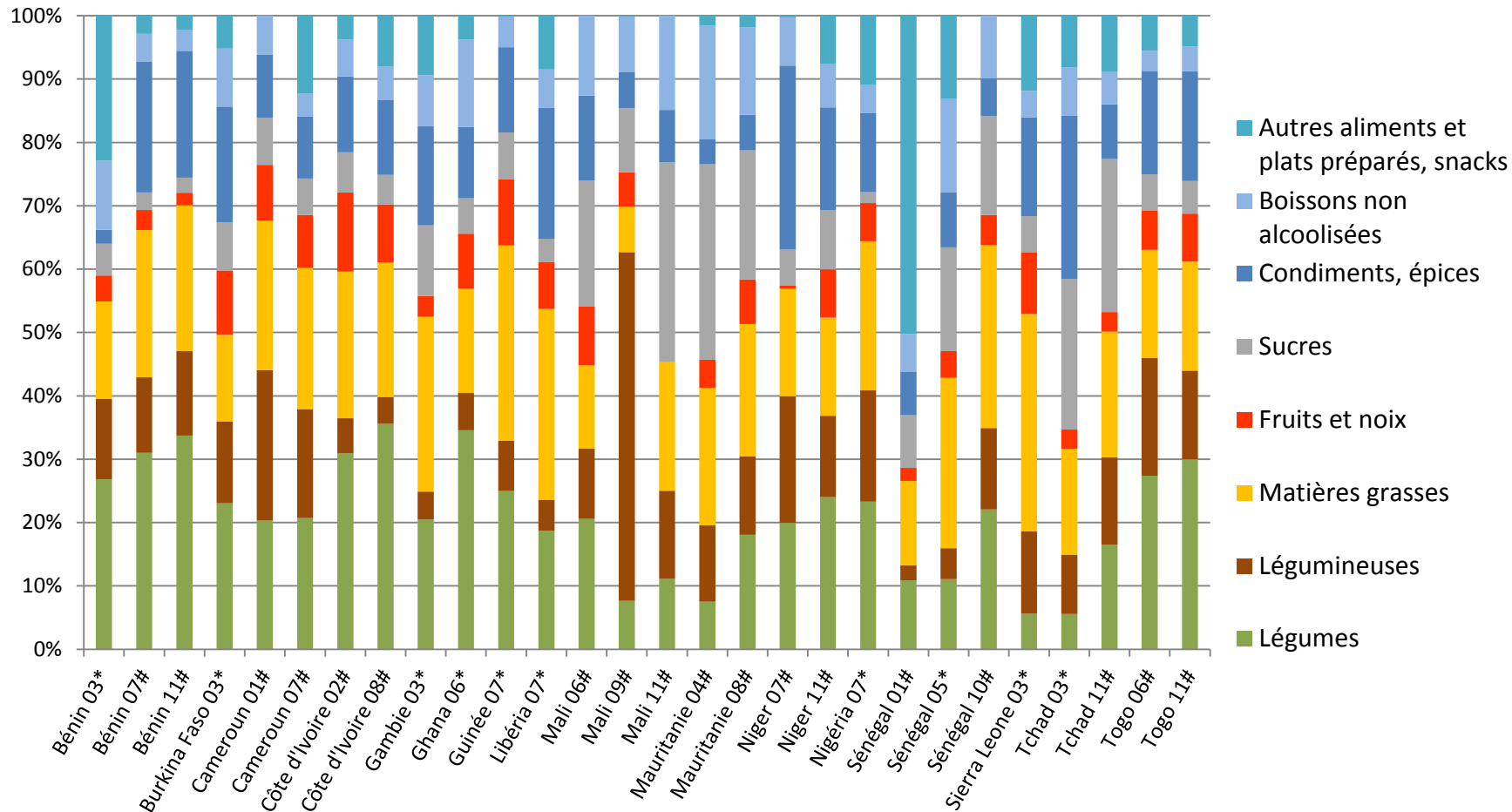
# Structure de la consommation des amylacés dans les métropoles



# Structure de la consommation des produits animaux

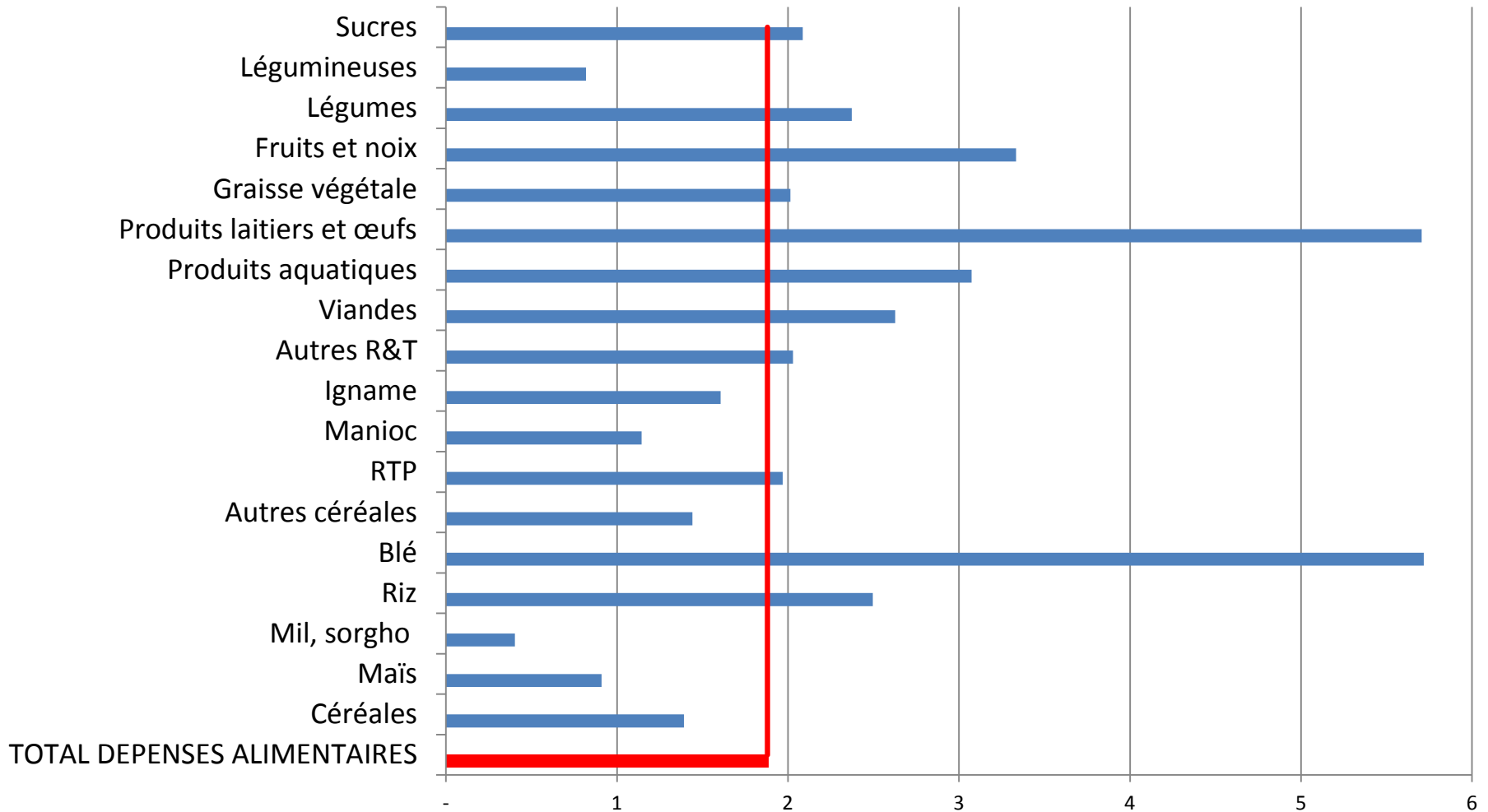


# Structure de la consommation des autres aliments



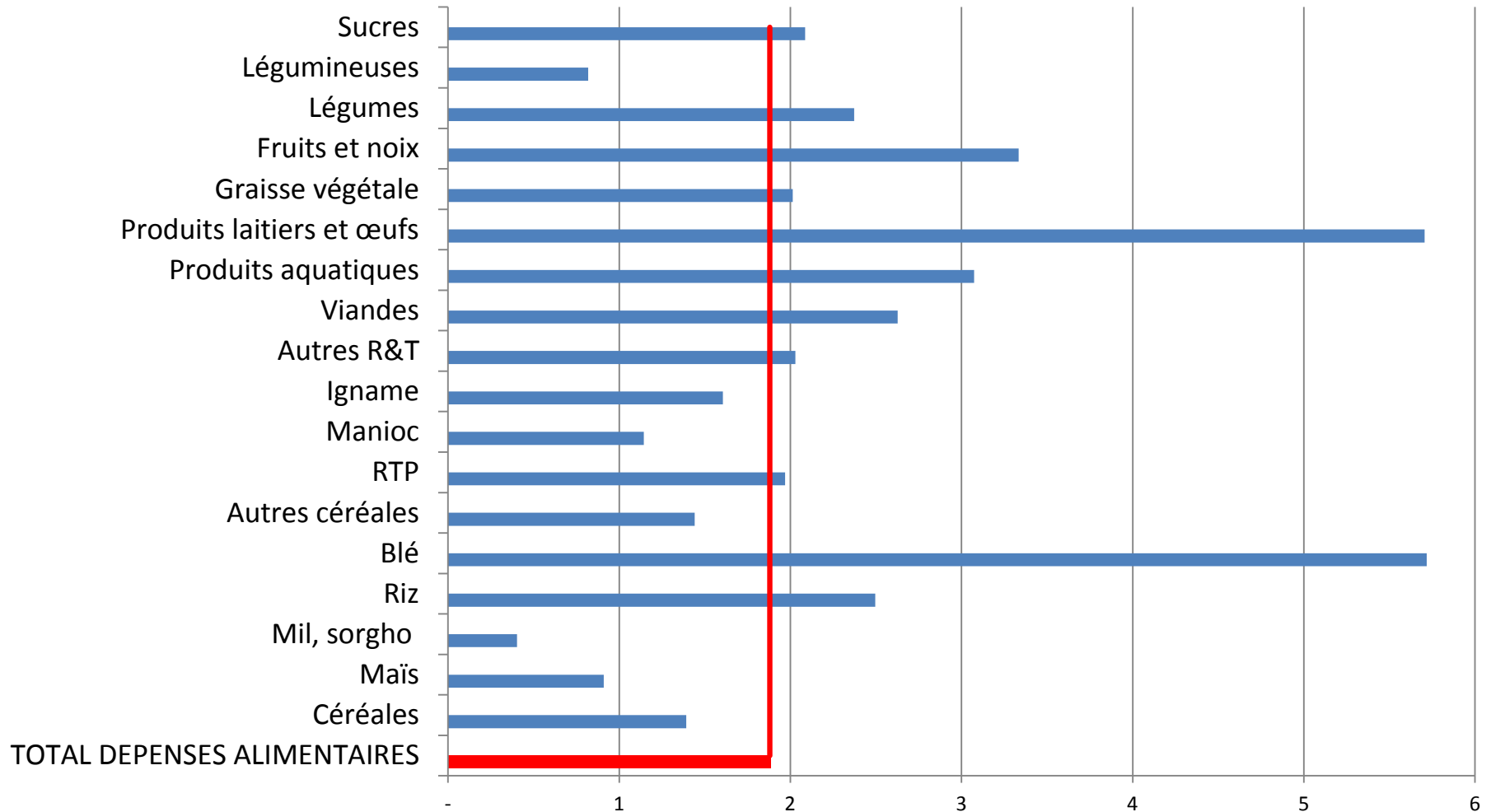


# Consommation urbaine /rurale



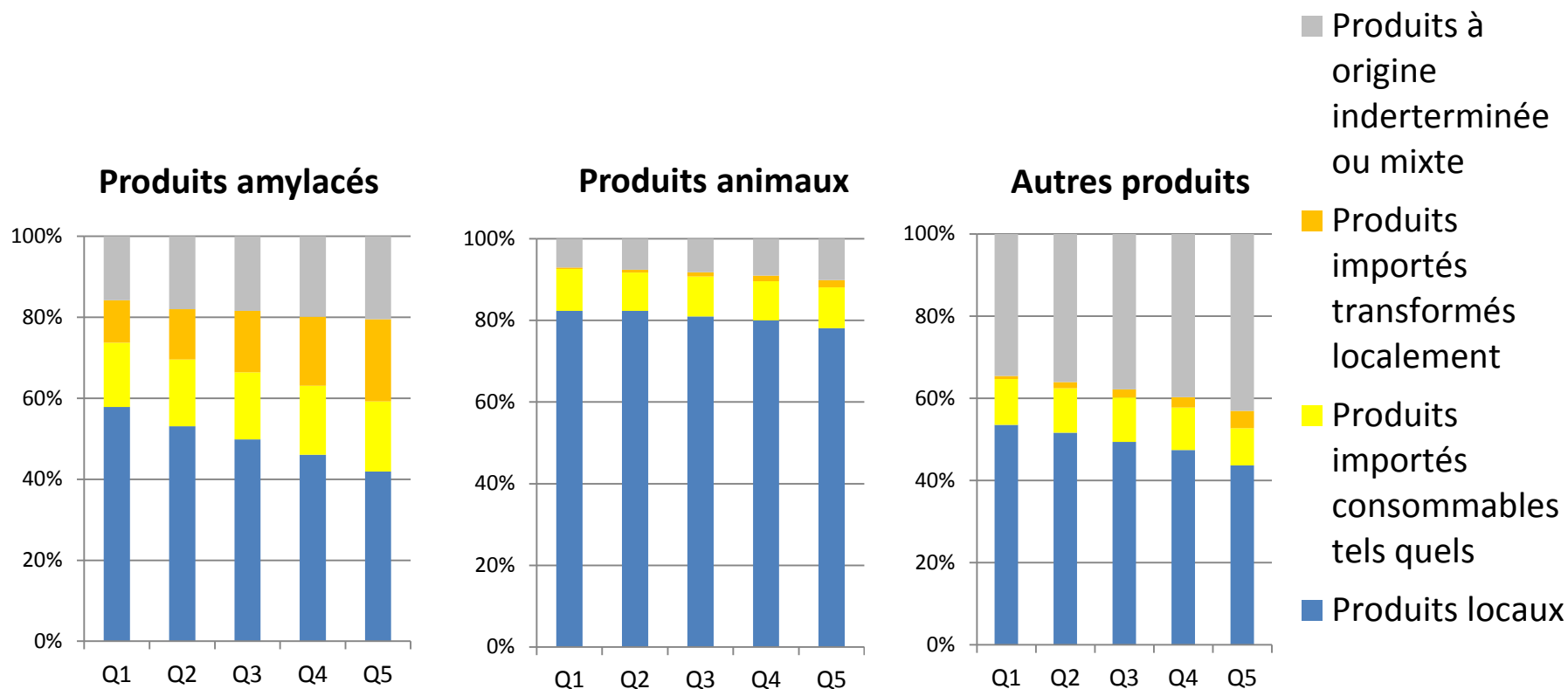
Moyenne pondérée sur les dernières enquêtes de 12 pays

# Consumption Urban/Rural



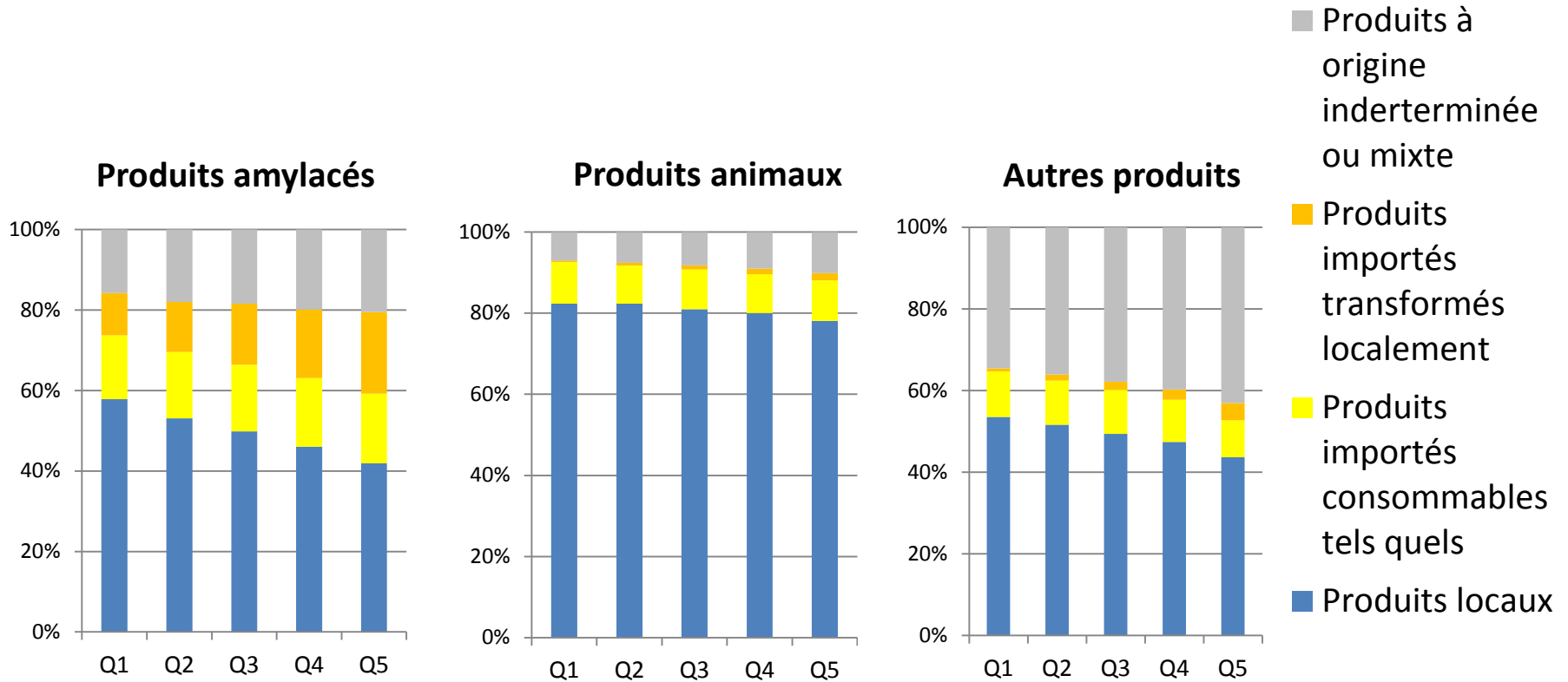
Moyenne pondérée sur les dernières enquêtes de 12 pays

# Origine des aliments selon les quintiles urbains



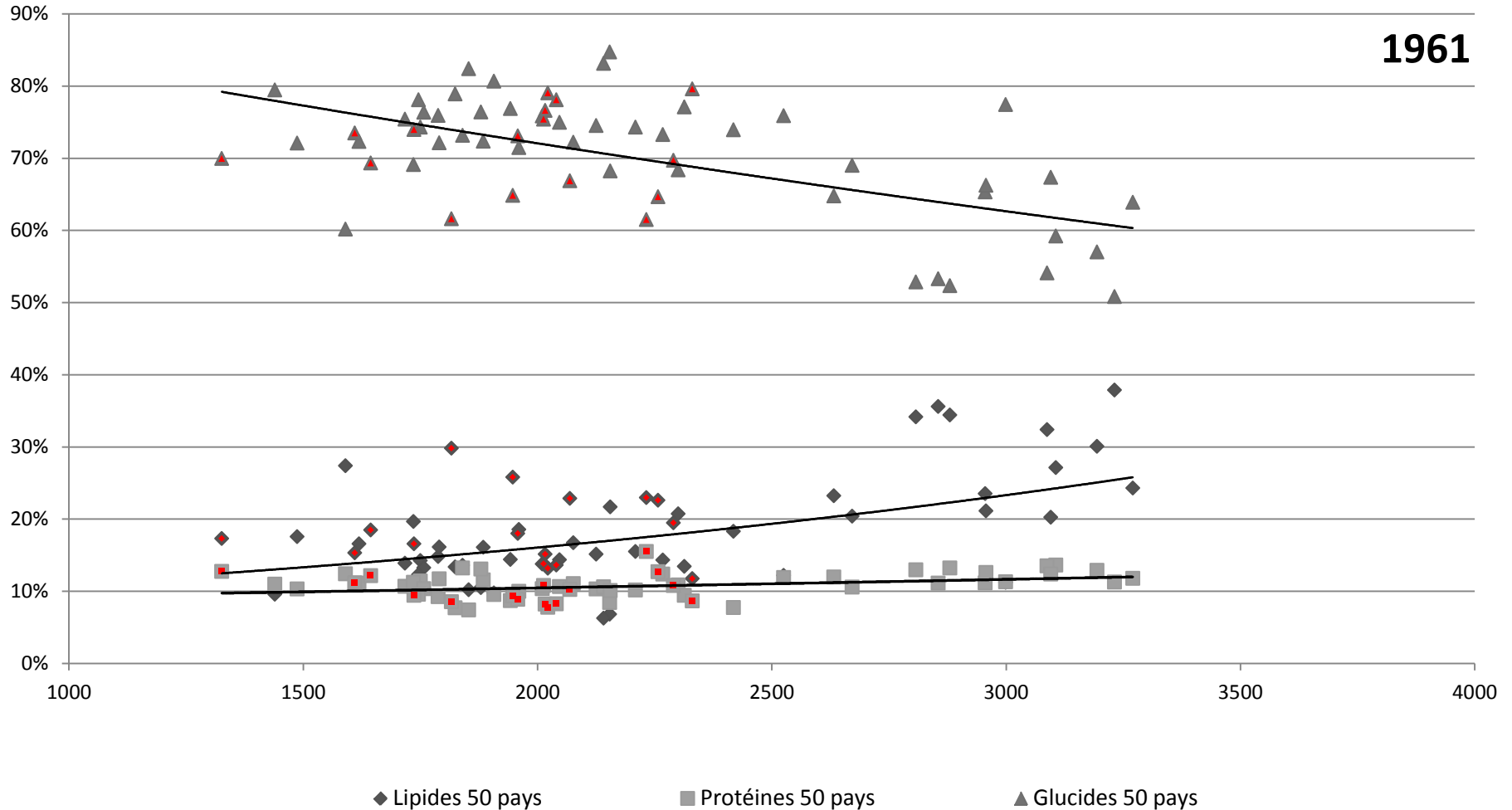
Moyenne pondérée par la population urbaine du Bénin, Burkina, Cameroun, Côte d'Ivoire, Gambie, Guinée, Liberia, Mali, Mauritanie, Niger, Nigeria, Sénégal, Tchad, Togo.

# Origin (local/imported) of food products depending on urban quintiles

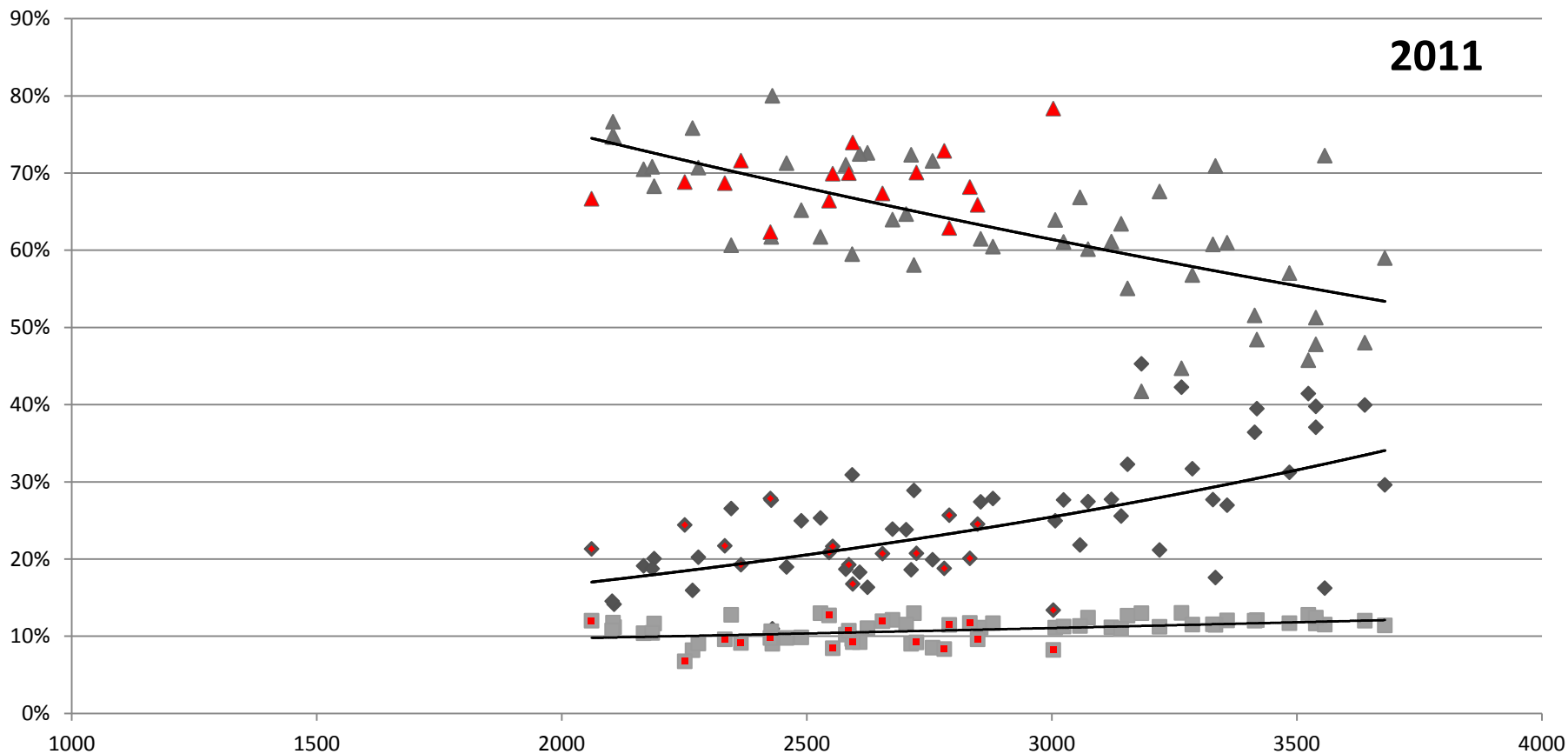


Moyenne pondérée par la population urbaine du Bénin, Burkina, Cameroun, Côte d'Ivoire, Gambie, Guinée, Liberia, Mali, Mauritanie, Niger, Nigeria, Sénégal, Tchad, Togo.

# Part des macro-nutriments dans les disponibilités alimentaires



# Part des macro-nutriments dans les disponibilités alimentaires



# Différence urbain - rural (en %) à même niveau de revenu

	Maïs	Mil, sorgho	Riz	Blé	Manioc	Igname	RTB (autres)	Total conso. alim.
Bénin 03*	-8%	6%	14%	17%	-22%	-12%		-6%
Burkina Faso 03*	73%	-65%	84%	135%				-19%
Cameroun 07*	38%	-26%	71%	276%	-13%		-16%	10%
Côte d'Ivoire 02*	-50%	-26%	-18%	20%	-51%	-70%	-62%	-28%
Gambie 03*								5%
Ghana 06*	31%	-54%	13%	23%	22%	59%	-29%	-15%
Guinée 07*	-77%	-93%	-21%	89%			-24%	-14%
Mali 06*	-28%	-44%	28%	79%				-4%
Mauritanie 04*	-64%	-77%	-29%	5%			74%	-21%
Niger 07*	55%	-72%	190%	23%				-13%
Nigéria 03*	37%	-45%	18%	44%	-34%	-25%		-62%
Sénégal 01*	-85%	-64%	-23%	45%			13%	-10%
Sénégal 05*	-64%		-12%	37%				-15%
Sierra Leone 03*	-42%	-31%	-25%	30%	-42%			-21%
Tchad 03*	-71%	-46%	83%	250%				-14%
Togo 06*	-21%	-55%	-3%	21%	-23%	-10%		-11%
<b>Moyenne pondérée</b>	<b>10%</b>	<b>-45%</b>	<b>26%</b>	<b>65%</b>	<b>-19%</b>	<b>-11%</b>	<b>-7%</b>	<b>-34%</b>