



Photo Gibily.

Train de bois dans la lagune d'Abidjan. Côte d'Ivoire.

L'ÉVOLUTION DE LA PRODUCTION ET DES ÉCHANGES DE BOIS TROPICAUX LA PLACE DE L'AFRIQUE

par A. BERTRAND

Ingénieur au Centre Technique Forestier Tropical

SUMMARY

THE EVOLUTION OF TROPICAL WOOD PRODUCTION AND TRADE : THE SITUATION OF AFRICA

The author traces the evolution of trade in forest products and shows the growing share of tropical woods in this sector. He then gives details of the relative importance of the principal tropical hardwoods in the trade in both logs and sawn timbers. The evolution in recent years may be summed up in three major phenomena :

The integration of tropical regions in world trade. This has occurred to a very considerable degree in Asia, but has been limited in tropical America.

The development of exports of processed products from tropical forest countries, in terms of quantity ; but the share of processed products in terms of percentage has declined, which indicates the limits of the industrialization of the Third World in the forestry sector.

The development of competition between tropical regions. Asia now exports significant quantities of wood to the European market, where it competes with African woods.

RESUMEN

EVOLUCIÓN DE LA PRODUCCIÓN Y DE LOS INTERCAMBIOS DE MADERAS TROPICALES EL LUGAR OCUPADO POR AFRICA

En este artículo, el autor recapitula la evolución del comercio de los productos forestales y hace resaltar la proporción cada vez mayor que vienen ocupando las maderas tropicales. A continuación, se detalla la importancia relativa de las principales especies de frondosas tropicales, tanto en el comercio de la madera en rollo como de los productos de aserradero. Finalmente, precisa la evolución a que se ha puesto de manifiesto durante los últimos años y que puede ser resumida según tres fenómenos principales:

— integración de las regiones tropicales en el comercio mundial: esta evolución, muy importante en Asia, permanece a un nivel sumamente limitado en los países de América tropical.

— desarrollo de las exportaciones de productos manufacturados por parte de los países forestales tropicales, pero reducción de la parte de los productos manufacturados en porcentaje, lo cual demuestra los límites de la industrialización del tercer mundo en el aspecto forestal.

— desarrollo de la competencia entre regiones tropicales. Asia exporta actualmente cantidades apreciables de madera hacia los países del mercado europeo, en donde entra en competencia con los países africanos.

La producción total de bois dans le monde (et donc la récolte forestière) est considérable. Ainsi la production totale de bois rond se répartit comme indiqué au tableau ci-dessous (tableau 1 : répartition de la production de bois dans le monde).

Il apparaît que la répartition s'établit ainsi :

Afrique	: 12 %
Amérique du Nord et Centrale	: 20 %
Amérique du Sud	: 10 %
Asie	: 28 %
Europe	: 13 %
Océanie	: 1 %
U. R. S. S.	: 16 %

TABLEAU 1

RÉPARTITION DE LA PRODUCTION DE BOIS DANS LE MONDE Moyenne des années 1971-1972-1973-1974-1975 (1.000 m³)

	Ensemble du monde	Afrique	Amérique du Nord et Centrale	Amérique du Sud	Asie	Europe	Océanie	URSS
Production de bois ronds	2.464.088	311.940	497.511	236.094	686.858	316.767	28.819	386.100
Production de bois de chauffage et charbon de bois	1.156.739	270.132	49.082	193.460	503.250	48.906	7.509	84.400
Production de bois ronds industriels	1.307.350	41.807	448.429	42.633	183.608	267.861	21.310	301.700
dont conifères	923.780	6.502	365.560	14.625	63.918	194.745	10.979	267.451
dont non conifères	383.570	35.305	82.869	28.008	119.690	73.116	10.331	34.249
Production de grumes de sciage et placage	789.130	20.236	287.028	28.892	123.860	145.782	15.611	167.720
dont conifères	566.427	3.829	246.730	10.382	43.221	110.611	7.403	144.251
dont non conifères	222.703	16.407	40.298	18.510	80.639	35.171	8.208	23.469
Production de bois de trituration et pour particules	315.597	4.728	146.441	7.734	19.629	95.092	4.573	37.800
Autres bois ronds industriels	202.623	16.843	14.960	6.007	40.119	26.987	1.126	96.180

Source : F. A. O.

Mais il convient de distinguer deux emplois très différents du bois :

— a) la production de bois de chauffage et de charbon de bois, c'est-à-dire l'utilisation énergétique du bois qui intervenait pour la période considérée pour 1,157 milliards de m³ soit 47 % du total.

— b) la production de bois rond destinée aux usages industriels et artisanaux pour la transformation.

L'utilisation énergétique du bois est souvent négligée et considérée comme une survivance ancienne. Cela ne correspond pas à la réalité notamment dans les pays sous-développés que sont éga-

lement les pays tropicaux. Il est significatif à cet égard que l'Afrique, l'Asie, l'Océanie et l'Amérique du Sud représentent ensemble 83 % du total de la production et de l'utilisation du bois comme combustible.

La mobilisation et l'utilisation du combustible ligneux posent de nombreux problèmes, particulièrement dans les zones sèches. En Afrique, l'approvisionnement des grandes agglomérations du Sahel n'est souvent réalisé que difficilement (1). On constate des situations de pénurie pour un produit de première nécessité et une trop forte exploitation des ressources forestières qui menace la pérennité du couvert forestier.

LA PRODUCTION DE BOIS ROND INDUSTRIEL

Le tableau, ci-dessous (tableau 2 : Production de bois rond industriel des régions tropicales) montre la part encore limitée des régions tropicales dans la production mondiale de bois industriel. En effet, les régions tropicales dont la surface de forêts est pourtant beaucoup plus importante (1) ne participent que pour 16 % à la production de bois rond industriel et la part de l'Afrique s'établit à 2,3 %.

L'essentiel de la production tropicale est constitué par des feuillus, soit 0,187 milliard de m³ représentant 14 % du total mondial.

Les grumes de sciage et de placage constituent

(1) On estime généralement que les forêts tropicales représentent environ 60 % de la superficie forestière mondiale soit 2.500 millions d'ha dont 750 millions d'ha de forêts tropicales humides (64 % en Amérique, 27 % en Asie, 27 % en Afrique fournissent la quasi-totalité des bois tropicaux feuillus commercialisés dans le monde).

la majorité de la production de bois rond industriel (plus de 60 %).

Il est important de signaler que la part des régions tropicales augmente sensiblement :

De 1954 à 1973, les variations ont été les suivantes :

Production de grumes de sciage et placage de conifères : + 39 %.

Production de grumes de sciage et placage de feuillus tempérés : — 2,4 %.

Production de grumes de sciage et placage de feuillus tropicaux : + 229,6 %.

Cette progression de la production de grumes des régions tropicales pour importante qu'elle soit est

(1) Voir article du même auteur, *Bois et Forêts des Tropiques*, n° 173, p. 39.

TABLEAU 2
PRODUCTION DE BOIS ROND INDUSTRIEL DES RÉGIONS TROPICALES
Moyenne des années 1971-1972-1973-1974-1975
(1.000 m³)

	Ensemble du monde	Pays développés	Afrique tropicale	Amérique tropicale	Asie tropicale	Océanie tropicale
Production de bois rond industriel	1.307.350	712.447 (54,5 %)	29.712 (2,3 %)	88.208 (6,7 %)	78.440 (6,0 %)	12.827 (1,0 %)
dont conifères	923.780	550.821 (59,6 %)	574 (0,1 %)	17.118 (1,9 %)	1.805 (0,2 %)	2.841 (0,3 %)
dont feuillus	383.570	161.626 (42,1 %)	29.138 (7,6 %)	71.090 (18,5 %)	76.635 (20,0 %)	9.786 (2,6 %)
dont feuillus tropicaux	186.649	8.637	29.138 (15,6 %)	71.090 (38,1 %)	76.635 (41,1 %)	9.786 (5,2 %)
Production de grumes de sciage et de placage	789.130	431.042 (54,6 %)	16.655 (2,1 %)	32.458 (4,1 %)	65.330 (8,3 %)	9.796 (1,2 %)
dont conifères	566.427	357.727 (63,2 %)	532 (0,1 %)	12.042 (2,1 %)	1.800 (0,3 %)	1.970 (0,3 %)
dont feuillus	222.703	73.315 (32,9 %)	16.023 (7,2 %)	20.416 (9,2 %)	63.530 (28,5 %)	7.826 (3,5 %)
dont feuillus tropicaux	107.795	6.684	16.023 (14,9 %)	20.416 (18,9 %)	63.530 (58,9 %)	7.826 (7,3 %)

Source F. A. O.

Notes :

- L'Océanie tropicale inclut l'Australie, pays développé.
- L'Amérique tropicale inclut le Mexique, sauf pour les conifères.

encore inférieure à celle intervenue dans le commerce international des bois. Il est intéressant de noter à ce sujet que les échanges commerciaux se sont fortement développés pour tous les produits du bois dans le monde mais que la progression des bois tropicaux a été la plus forte.

Le commerce mondial des bois se répartit fondamentalement en :

- commerce des grumes,
- commerce des sciages,
- commerce des panneaux.

LE COMMERCE INTERNATIONAL DES GRUMES TROPICALES

TABLEAU 3

COMMERCE INTERNATIONAL DES GRUMES DE SCIAGE & DE PLACAGE
Moyenne des années 1971-1972-1973-1974-1975

en 1.000 m³

Grumes de sciage et placage	Ensemble du monde	Pays développés	Afrique tropicale	Amérique tropicale	Asie tropicale	Océanie tropicale
Exportations	—	18.321	7.055	277	33.083	760
Importations	—	55.311	29	131	1.303	85
Solde	—	i (1) 36.990	e (1) 7.026	e 146	e 31.780	e 675
Production	789.130	431 042 (54,6 %)	16.655 (2,1 %)	32.458 (4,1 %)	65.330 (8,3 %)	9.796 (1,2 %)
Consommation	789.130	468.032 (59,3 %)	9.629 (1,2 %)	32.312 (4,1 %)	33.550 (4,3 %)	9.121 (1,2 %)
Valeurs en 1.000 US \$						
Exportations	—	814.441	412.803	10.640	705.301	16.211
Importations	—	3.144.613	1.743	7.669	37.262	3.963
Solde	—	i 2.330.172	e 411.060	e 2.971	e 668.039	e 12.248

(1) i = importations, e = exportations.

TABLEAU 4

COMMERCE INTERNATIONAL DES GRUMES DE SCIAGE ET DE PLACAGE DE FEUILLUS
Moyenne des années 1971-1972-1973-1974-1975

en 1.000 m³

Grumes de sciage et placage (feuillus)	Ensemble du monde	Pays développés	Afrique tropicale	Amérique tropicale	Asie tropicale	Océanie tropicale
Exportations	—	2.218	7.053	267	32.869	747
Importations	—	31.617	25	109	1.241	83
Solde	—	i (1) 29.399	e (1) 7.028	e 158	e 31.628	e 664
Production	222.703	73.315	16.023	20.416	63.530	7.826
Consommation	222.703	102.714	8.995	20.258	31.902	7.162
Valeurs en 1.000 U. S. \$						
Exportations	—	139.938	412.743	9.817	983.737	15.717
Importations	—	1.814.219	1.671	4.816	35.594	3.871
Solde	—	i 1.674.281	e 411.072	e 5.001	e 948.143	e 11.846

(1) i = importations, e = exportations.

Les deux tableaux, ci-contre, permettent de faire des constatations intéressantes (tableau 3 : Commerce international des grumes, des sciages et des placages), (tableau 4 : Commerce international des grumes, des sciages et des placages de feuillus).

A l'heure actuelle, les grumes de feuillus tropicaux représentent :

— en quantité : 61 % du commerce total des grumes de sciage et de placage (résineux et feuillus),
95 % du commerce total des grumes de sciage et de placage de feuillus ;

— en valeur : 56 % du commerce total des grumes de sciage et de placage,
96 % du commerce des grumes de sciage et de placage bois de feuillus.

Les pays développés sont importateurs nets de 29.399.000 m³ de grumes de feuillus qui proviennent essentiellement des régions tropicales, bien que les exportations de ces pays aillent aussi vers les autres régions non reprises au tableau : pays à économie planifiée, pays sous-développés non tropicaux. En effet, le total des exportations nettes des quatre régions : Afrique tropicale, Asie tropicale, Amérique tropicale, Océanie tropicale s'établit à 39.478.000 m³.

Remarquons que l'Afrique participe pour 15 % à la production de grumes de feuillus tropicaux et pour 17 % au commerce international de ces grumes de sciage et placage de feuillus tropicaux.

La part de l'Asie est beaucoup plus considérable 59 % de la production et 80 % du commerce.

TABLEAU 5
PRINCIPALES ESSENCES APPARAISSANT DANS LE COMMERCE MONDIAL
DES GRUMES DE FEUILLUS TROPICAUX
Grumes exportées (1.000 m³)

Nom pilote A. T. I. B. T.	Afrique	Asie	Amérique	Classement (2)	Valeur FOB moyenne 1974 US \$/m ³	Valeur totale 1.000.000 US \$	Classement (3)
Dark Red Meranti	—	14.276,2	—	1	28,6	408,3	1
White Lauan	—	7.745,1	—	2	24,00	185,9	2
Yang	—	3.262,8	—	3	23,4	76,3	4
White Seraya	—	1.991,6	—	4	28,4	56,6	5
Ramin	—	1.925,2	—	5	24,2 (1)	46,6	7
Okoumé	1.755,1	—	—	6	63,5	111,4	3
Obeche	1.219,2	—	—	7	45,3	55,2	6
Kapur	—	847,5	—	8	27,5	23,3	10
Yellow Meranti	—	459,0	—	9	17,5	8,0	16
Light Red Meranti	—	400,7	—	10	26,6	10,7	14
Sapelli	335,0	—	—	11	117,2	39,3	8
Pulai	—	334,0	—	12	15,4 (1)	5,1	23
Acajou	224,9	—	—	13	94,5	21,3	11
Sipo	203,4	—	—	14	119,5	24,3	9
Ilomba	181,8	—	—	15	44,2	8,0	16
Limba	166,4	—	—	16	40,6	6,8	30
Jongkong	—	154,7	—	17	24,2 (1)	3,7	20
Makoré-Douka	150,9	—	—	18	111,3	16,8	12
Tiama	142,4	—	—	19	83,7	11,9	13
Ozigo	104,0	—	—	20	41,2	4,3	27
Azobé	103,1	—	—	21	49,7	5,1	23
Iroko	99,9	—	—	22	69,8	7,0	19
Framiré	95,6	—	—	23	59,1	5,6	22
Tola	90,6	—	—	24	41,0	3,7	30
Mansonia	89,9	—	—	25	98,9	8,9	15
Kotibé	87,9	—	—	26	57,9	5,1	23
Dibétou	74,5	—	—	27	101,1	7,5	18
Balau	—	68,3	—	28	24,7	1,7	39
Kosipo	67,6	—	—	29	96,9	6,6	21
Andiroba	—	—	64,1	30	33,0	2,6	34
Fuma	63,0	—	—	31	40,2	2,5	36
Koto	52,4	—	—	32	65,3	3,4	32
Niangon	48,4	—	—	33	80,8	3,9	29
Moabi	47,3	—	—	34	100,0	4,7	26
Bossé	40,2	—	—	35	78,5	3,2	33
Doussié	38,4	—	—	36	108,5	4,2	28
Ako	34,9	—	—	37	43,3	1,5	40
Sepetir	—	33,6	—	38	17,6	0,6	42
Ovangkol	28,5	—	—	39	90,0	2,6	34
Cœur dehors	—	—	26,6	40	68,0	1,8	38
Aningré	25,8	—	—	41	71,9	1,9	37
Padouk	—	24,4	—	42	23,9	0,6	42
Abura	23,6	—	—	43	42,0	1,0	41
Krabak	—	10,8	—	44	19,8	0,2	45
Dao	—	10,6	—	45	46,6	0,5	44

(1) Evaluation.

(2) Classement par ordre d'importance des volumes.

(3) Classement par ordre d'importance des valeurs.

Au contraire, l'Amérique latine et l'Océanie participent plus à la production qu'au commerce :

— Amérique latine, part de la production : 19 %,

part du commerce : 1 %.

— Océanie, part de la production : 7 %,

part du commerce : 2 %.

Les tableaux, 5, 6 et 7, extraits d'une étude effectuée par le CENTRE TECHNIQUE FORESTIER TROPICAL pour la C. N. U. C. E. D. (1) et publiés

(1) Conférence des Nations Unies pour le Commerce et le Développement.

avec son autorisation, montrent comment se répartissent par essence les exportations de grumes de feuillus tropicaux sur le marché mondial (tableau 5 : principales essences apparaissant dans le commerce mondial des grumes de feuillus tropicaux, tableaux 6 et 7 : répartition des principales essences du commerce mondial des grumes de feuillus tropicaux en fonction du volume et de la valeur).

Ces deux tableaux appellent les remarques rapides suivantes :

— les principales essences africaines représentent des volumes très sensiblement inférieurs à ceux des principales essences (ou groupe d'essences) commerciales asiatiques,

TABLEAU 6
RÉPARTITION DES PRINCIPALES ESSENCES DU COMMERCE MONDIAL
DES GRUMES DE FEUILLUS EN FONCTION DU VOLUME

Essences comptant, dans le commerce mondial des grumes de bois tropicaux pour plus de :					
100.000 m ³		50.000 m ³		25.000 m ³	
Dark Red Meranti	AS	Dark Red Meranti		Dark Red Meranti	
White Lauan	AS	White Lauan		White Lauan	
Yang	AS	Yang		Yang	
White Seraya	AS	White Seraya		White Seraya	
Ramin	AS	Ramin		Ramin	
Okoumé	AF	Okoumé		Okoumé	
Obeche	AF	Obeche		Obeche	
Kapur	AS	Kapur		Kapur	
Yellow Meranti (*)	AS	Yellow Meranti		Yellow Meranti	
Light Red Meranti	AS	Light Red Meranti		Light Red Meranti	
Sapelli	AF	Sapelli		Sapelli	
Pulai (*)	AS	Pulai		Pulai	
Acajou	AF	Acajou		Acajou	
Sipo	AF	Sipo		Sipo	
Ilomba (*)	AF	Ilomba		Ilomba	
Limba (*)	AF	Limba		Limba	
Jongkong (*)	AS	Jongkong (**)		Jongkong	
Makoré-Douka	AF	Makoré-Douka		Makoré-Douka	
Tiama	AF	Tiama		Tiama	
Ozigo (*)	AF	Ozigo (**)		Ozigo	
		Azobé	AF	Azobé	
		Iroko	AF	Iroko	
		Framiré	AF	Framiré	
		Tola (**)	AF	Tola	
		Mansonia	AF	Mansonia	
		Kotibé	AF	Kotibé	
		Dibétou	AF	Dibétou	
		Balau (**)	AS	Balau	
		Kosipo	AF	Kosipo	
		Andiroba (**)	AM	Andiroba	
		Fuma (**)	AF	Fuma	
		Koto (**)	AF	Koto	
				Niangon	AF
				Moabi	AF
				Bossé	AF
				Doussié	AF
				Ako	AF
				Sepetir (***)	AS
				Ovangkol	AF
				Cœur dehors	AM
				Aningré	AF
20 essences		32 essences		41 essences	
• 10 d'Asie		• 11 d'Asie		• 12 d'Asie	
• 10 d'Afrique		• 20 d'Afrique		• 27 d'Afrique	
		• 1 d'Amérique		• 2 d'Amérique	

(*) Essence comptant pour plus de 100.000 m³ de grumes et moins de 10 millions US \$.

(**) Essence comptant pour plus de 50.000 m³ de grumes et moins de 5 millions US \$.

(***) Essence comptant pour plus de 25.000 m³ de grumes et moins de 1 million US \$.

(****) Essence comptant pour moins de 25.000 m³ de grumes, mais pour plus de 1 million US \$.

Histogramme des essences apparaissant dans le commerce mondial des grumes de feuillus tropicaux 1973-1974

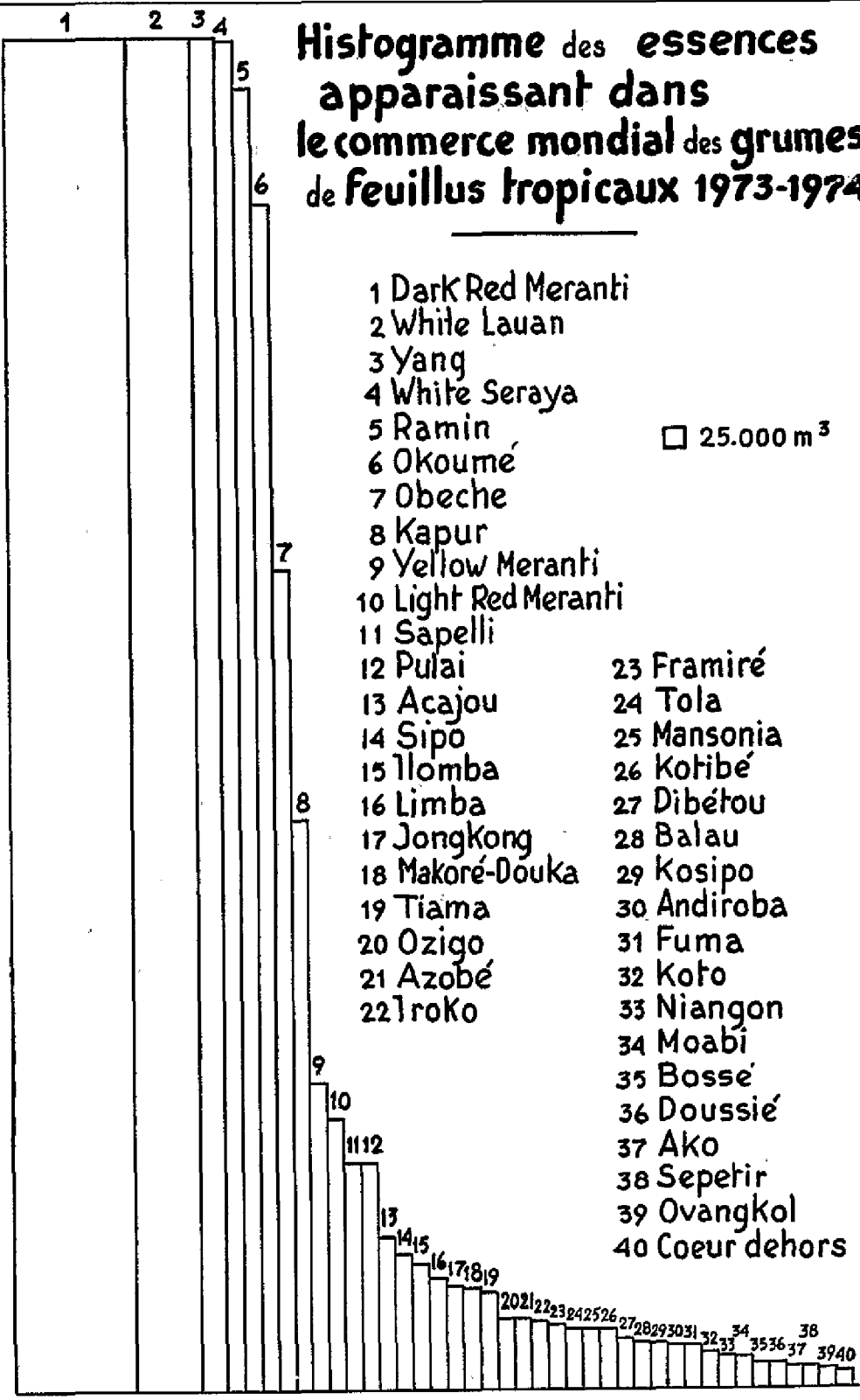


TABLEAU 7

RÉPARTITION DES PRINCIPALES ESSENCES DU COMMERCE MONDIAL
DES GRUMES DE FEUILLUS TROPICAUX EN FONCTION DE LEUR VALEUR

Essences comptant, dans le commerce mondial des grumes de bois tropicaux pour plus de :		
10 millions US \$	5 millions US \$	1 million US \$
Dark Red Meranti AS	Dark Red Meranti	Dark Red Meranti
White Lauan AS	White Lauan	White Lauan
Okoumé AF	Okoumé	Okoumé
Yang AS	Yang	Yang
White Seraya AS	White Seraya	White Seraya
Obeche AF	Obeche	Obeche
Ramin AS	Ramin	Ramin
Sapelli AF	Sapelli	Sapelli
Sipo AF	Sipo	Sipo
Kapur AS	Kapur	Kapur
Acajou AF	Acajou	Acajou
Makoré-Douka AF	Makoré-Douka	Makoré-Douka
Tiama AF	Tiama	Tiama
Light Red Meranti AS	Light Red Meranti	Light Red Meranti
	Mansonia AF	Mansonia AF
	Ilomba AF	Ilomba AF
	Yellow Meranti AS	Yellow Meranti AS
	Dibétou AF	Dibétou AF
	Iroko AF	Iroko AF
	Limba AF	Limba AF
	Kosipo AF	Kosipo AF
	Framiré AF	Framiré AF
	Pulai AS	Pulai AS
	Azobé AF	Azobé AF
	Kotibé AF	Kotibé AF
		Moabi AF
		Ozigo AF
		Doussié AF
		Niangon AF
		Tola AF
		Jongkong AS
		Koto AF
		Bossé AF
		Ovangkol AF
		Andiroba AM
		Fuma AF
		Aningré AF
		Cœur dehors AM
		Balau AS
		Ako AF
		Abura (****) AF
14 essences ● 7 d'Asie ● 7 d'Afrique	25 essences ● 16 d'Afrique ● 9 d'Asie	41 essences ● 28 d'Afrique ● 11 d'Asie ● 2 d'Amérique

— les valeurs F. O. B. moyennes des essences sont sensiblement plus élevées pour les bois africains que pour les bois asiatiques

Cela tient à deux raisons :

— la production asiatique est destinée principalement au marché japonais (77 % des achats de bois en grumes exportés par l'Asie tropicale),

— le marché japonais achète des grumes en très grande quantité, mais d'une qualité très courante sans comparaison avec la qualité des grumes

que le marché européen demande. Les prix moyens des grumes asiatiques livrées en Europe sont comparables à ceux des grumes africaines reçues et d'une qualité également comparable.

Cela signifie donc que l'Afrique qui livre essentiellement sur le marché européen n'exporte (et ne peut qu'exporter) que des grumes de qualité (fort diamètre, classement sévère...) alors que l'Asie dispose d'un marché qui lui permet de commercialiser une gamme de produits beaucoup plus large.

LE COMMERCE INTERNATIONAL DES SCIAGES TROPICAUX

A l'heure actuelle, les sciages de feuillus tropicaux produits dans les régions tropicales (on ne tient pas compte ici des sciages de bois tropicaux

obtenus dans les pays d'importation à partir de grumes de feuillus tropicaux importées) représentent 6 % de la production mondiale des sciages (rés-

neux et feuillus) et 29 % de la production des sciages feuillus.

Le tableau, ci-dessous, présente la répartition de la production et des exportations en volume et valeur par les différentes régions tropicales (tableau 8 : Commerce international des sciages de feuillus tropicaux).

L'évolution sur plus de dix ans illustre la progression de la production et des exportations des sciages tropicaux.

De 1962 à 1973, la production a évolué de la façon suivante :

- la production mondiale totale de sciages (résineux et feuillus) a été multipliée par 1,28,
- la production mondiale de sciages de conifères a été multipliée par 1,27,
- la production mondiale de sciages feuillus a été multipliée par 1,28,
- la production de sciages de feuillus tropicaux a été multipliée par 1,54.

Pendant la même période, le commerce a progressé comme suit :

- les exportations totales de sciages (conifères et feuillus) ont été multipliées par 1,66 en quantité et 3,28 en valeur,
- les exportations totales de sciages de conifères ont été multipliées par 1,60 en quantité et 3,25 en valeur,
- les exportations totales de sciages feuillus (tempérés et tropicaux) ont été multipliées par 2,12 en quantité et 3,40 en valeur,
- les exportations de sciages feuillus tropicaux

des régions tropicales ont été multipliées par 2,74 en quantité et 3,91 en valeur.

Comme pour les grumes, les pays développés qui sont importateurs nets de 3.715.000 m³ de sciages feuillus sont les principaux acheteurs des pays tropicaux dont le total des exportations s'établit à 3.956.000 m³.

La part de l'Afrique est de 11 % dans la production en zone tropicale de sciages de feuillus tropicaux et de 15 % dans les exportations de sciages de feuillus tropicaux.

Comme pour les grumes, la part de l'Asie est prépondérante : 51 % des sciages produits en zone tropicale et 69 % des exportations totales.

Comme pour les grumes, l'Amérique tropicale et l'Océanie apparaissent moins sur le marché international :

- Amérique tropicale, part de la production : 29 %, part du commerce : 14 %.
- Océanie, part de la production : 11 %, part du commerce : 1 %.

On a également extrait de l'étude réalisée pour la C. N. U. C. E. D. les tableaux suivants : tableau 9 : Principales essences apparaissant dans le commerce mondial des sciages de feuillus tropicaux. Tableaux 10 et 11 : Répartition des principales essences du commerce mondial des sciages de feuillus tropicaux en fonction du volume et de la valeur.

TABLEAU 8
COMMERCE INTERNATIONAL DES SCIAGES DE FEUILLUS TROPICAUX
MOYENNE DES ANNÉES 1971-1972-1973-1974-1975
en 1.000 m³

	Feuillus tropicaux et tempérés		Feuillus tropicaux			
	Ensemble du monde	Pays développés	Afrique tropicale	Amérique tropicale	Asie tropicale	Océanie tropicale
Exportations		2.780	736	702	3.359	63
Importations		6.495	119	114	849	304
Solde		i (1) 3.715	e 617	e 588	e 2.510	i 241
Production	94.700	42.473	2.914	7.811	13.731	2.662
Consommation	94.700	46.188	2.297	7.223	11.221	2.903
en 1.000 US \$						
Exportations		342.986	75.036	74.060	286.633	7.650
Importations		854.560	8.887	8.933	38.075	32.067
Solde		i 511.583	e 66.149	e 65.127	e 248.558	i 24.417

(1) i = importations ; e = exportations.

TABLEAU 9
PRINCIPALES ESSENCES APPARAISSANT DANS LE COMMERCE MONDIAL DES SCIAGES
DE FEUILLUS TROPICAUX
SCIAGES EXPORTÉS (1.000 m³)

Nom pilote A. T. I. B. T.	Classement (2)	Afrique	Asie	Amérique	Valeur FOB moyenne 1974 US \$/m ³	Valeur totale 1.000.000 US \$	Classement (3)
Yang.....	1	—	909,5	—	112,2	102,0	1
Dark Red Meranti.....	2	—	608,7	—	94,2	57,3	2
Ramin.....	3	—	304,3	—	113 (1)	34,4	3
Baboon.....	4	—	—	251,7	50,3	12,7	8
White Lauan.....	5	—	230,2	—	105,2	24,2	4
Light Red Meranti.....	6	—	166,2	—	93,0	15,5	5
Meranti Bakau.....	7	—	140,3	—	100 (1)	14,0	6
Obeche.....	8	94,5	—	—	90,3	8,5	13
Kapur.....	9	—	93,0	—	66,1	6,2	18
Kempas.....	10	—	92,7	—	60,3	5,6	20
Azobé.....	11	72,9	—	—	119,7	8,7	12
Merbau.....	12	—	68,2	—	97,8	6,7	15
Jelutong.....	13	—	60,9	—	94,0	5,7	19
Balsa.....	14	—	—	60,0	105,3	6,3	17
Teak.....	15	—	55,3	—	232,4	12,9	7
Sipo.....	16	53,5	—	—	221,4	11,8	9
Sapelli.....	17	52,7	—	—	186,1	9,8	10
Mahogany.....	18	—	—	44,3	201,9	8,9	11
Iroko.....	19	43,5	—	—	155,0	6,7	15
Imbuia.....	20	—	—	43,2	173,5	7,5	14
Balau.....	21	—	39,9	—	66,4	2,7	22
Sepetir.....	22	—	28,4	—	90,9	2,6	23
Acajou.....	23	26,2	—	—	183,0	4,8	21
Afromosia.....	24	19,5	—	—	116,0 (1)	2,3	25
Nyatoh.....	25	—	16,0	—	84,5	1,4	29
Jequitiba.....	26	—	—	14,9	170 (1)	2,5	24
Mengkulang.....	27	—	13,7	—	89,6	1,2	32
Limba.....	28	12,0	—	—	114,2	1,4	29
Tiama.....	29	11,9	—	—	155,0	1,8	26
Kosipo.....	30	9,4	—	—	136,0	1,3	31
Makoré-Douka.....	31	8,7	—	—	174,1	1,5	28
White Seraya.....	32	—	7,6	—	71,1	0,5	38
Krabak.....	33	—	7,1	—	100 (1)	0,7	35
Mansonia.....	34	6,3	—	—	263,8	1,7	27
Framiré.....	35	5,8	—	—	141,4	0,8	34
Cédro.....	36	—	—	5,1	172,3	0,9	33
Cœur dehors.....	37	—	—	3,9	142,4	0,6	36
Dibétou.....	38	3,6	—	—	146,9	0,5	38
Okoumé.....	39	3,4	—	—	115,0 (1)	0,4	41
Bossé.....	40	3,4	—	—	182,2	0,6	36
Doussié.....	41	2,8	—	—	175,0	0,5	38
White Meranti.....	42	—	2,4	—	81,8	0,2	43
Gerongang.....	43	—	2,3	—	78,6	0,2	43
Yellow Meranti.....	44	—	2,1	—	89 (1)	0,2	43
Niangon.....	45	1,7	—	—	204,0	0,3	42
Suren.....	46	—	1,3	—	136,5	0,2	43
Dao.....	47	—	1,2	—	147,9	0,2	43
Fuma.....	48	1,1	—	—	105,5	0,1	48
Tola.....	49	1,0	—	—	113,0	0,1	48
Kotibé.....	50	1,0	—	—	130,0	0,1	48

- (1) Evaluation approchée.
(2) Classement selon le volume.
(3) Classement selon la valeur.

Comme pour les grumes, ces trois tableaux appellent quelques remarques succinctes :

— les exportations d'essences asiatiques portent sur des volumes généralement beaucoup plus importants que pour les essences africaines ;

— les différences de prix au niveau des sciages entre les essences africaines et asiatiques apparaissent moins marquées que pour les grumes. En effet, la structure du marché international des sciages

est différente de celle du marché des grumes bien que le Japon soit aussi un acheteur très important.

Enfin, en complément d'information sur le marché des sciages, nous présentons ci-dessous le tableau relatif au commerce international des traverses « bois » de chemin de fer. Tableau 12 : Commerce international des traverses bois de chemin de fer.

Il s'agit d'un marché plus restreint où la production des pays tropicaux occupe une place importante en raison des qualités intrinsèques de nombreux bois feuillus tropicaux.



COMMERCE INTERNATIONAL DES PANNEAUX DE FEUILLUS TROPICAUX

Ce commerce qui intéresse comme les sciages des produits déjà transformés dans les pays tropicaux, porte sur les catégories suivantes :

- feuilles de placage,
- contreplaqués,
- panneaux de particules,
- panneaux de fibres ;

nous les examinerons successivement :

a) Feuilles de placage.

Le tableau ci-après montre la structure de la production et du commerce international de ce produit (Tableau 11 : Commerce International des placages).

A l'heure actuelle, les placages de feuillus tropicaux produits dans les régions tropicales (on ne tient pas compte ici des placages de bois tropicaux

TABLEAU 10
RÉPARTITION DES PRINCIPALES ESSENCES DU COMMERCE MONDIAL DES SCIAGES
DE FEUILLUS TROPICAUX EN FONCTION DU VOLUME

Essences comptant, dans le commerce mondial des sciages de bois tropicaux pour plus de :							
50.000 m ³		25.000 m ³		10.000 m ³		5.000 m ³	
Yang	AS	Yang		Yang		Yang	
Dark Red Meranti	AS	Dark Red Meranti		Dark Red Meranti		Dark Red Meranti	
Ramin	AS	Ramin		Ramin		Ramin	
Baboén	AM	Baboén		Baboén		Baboén	
White Lauan	AS	White Lauan		White Lauan		White Lauan	
Light Red Meranti	AS	Light Red Meranti		Light Red Meranti		Light Red Meranti	
Meranti Bakau	AS	Meranti Bakau		Meranti Bakau		Meranti Bakau	
Obeche (*)	AF	Obeche		Obeche		Obeche	
Kapur (*)	AS	Kapur		Kapur		Kapur	
Kempas (*)	AS	Kempas		Kempas		Kempas	
Azobé (*)	AF	Azobé		Azobé		Azobé	
Merbau (*)	AS	Merbau		Merbau		Merbau	
Jelutong (*)	AS	Jelutong		Jelutong		Jelutong	
Balsa (*)	AM	Balsa		Balsa		Balsa	
Teak	AS	Teak		Teak		Teak	
Sipo	AF	Sipo		Sipo		Sipo	
Sapelli (*)	AF	Sapelli		Sapelli		Sapelli	
		Mahogany	AM	Mahogany		Mahogany	
		Iroko	AF	Iroko		Iroko	
		Imbuia	AM	Imbuia		Imbuia	
		Balau (**)	AS	Balau		Balau	
		Sepetir (**)	AS	Sepetir		Sepetir	
		Acajou (**)	AF	Acajou		Acajou	
				Afromosia	AF	Afromosia	
				Nyatoh	AS	Nyatoh	
				Jequitiba	AM	Jequitiba	
				Mengkulang	AS	Mengkulang	
				Limba	AF	Limba	
				Tiama	AF	Tiama	
						Kosipo	AF
						Makoré-Douka	AF
						White Seraya (***)	AS
						Krabak (***)	AS
						Mansonia	AF
						Framiré (***)	AF
						Gedro (***)	AM
17 essences		23 essences		29 essences		36 essences	
● 11 d'Asie		● 13 d'Asie		● 15 d'Asie		● 17 d'Asie	
● 4 d'Afrique		● 6 d'Afrique		● 9 d'Afrique		● 13 d'Afrique	
● 2 d'Amérique		● 4 d'Amérique		● 5 d'Amérique		● 6 d'Amérique	

(*) Essence comptant pour plus de 50.000 m³ et moins de 10 millions US \$.

(**) Essence comptant pour plus de 25.000 m³ et moins de 5 millions US \$.

(***) Essence comptant pour plus de 5.000 m³ et moins de 1 million US \$.

TABLEAU 12
COMMERCE INTERNATIONAL DES TRAVERSES « BOIS » DE CHEMIN DE FER
MOYENNE DES ANNÉES 1971-1972-1973-1974-1975
en 1.000 m³

	Ensemble du monde	Pays développés	Afrique tropicale	Amérique tropicale	Asie tropicale	Océanie tropicale
Exportations		423	131	11	168	24
Importations		628	6	109	138	7
Solde		i 205	e (1) 125	98	e 30	e 17
Production	3.107	1.762	195	319	400	224
Consommation	3.107	1.967	70	417	370	207
en 1.000 U. S. \$						
Exportations		32.109	5.959	543	12.984	2.896
Importations		57.193	401	7.865	10.062	843
Solde		i 25.084	e 5.558	i 7.322	e 2.922	e 2.053

(1) i = importations ; e = exportations.

TABLEAU 14
 COMMERCE INTERNATIONAL DES PANNEAUX CONTREPLAQUÉS
 MOYENNE DES ANNÉES 1971-1972-1973-1974-1975
 en 1.000 m²

Grumes de sciages et placages	Ensemble du monde	Pays développés	Afrique tropicale	Amérique tropicale	Asie tropicale	Océanie tropicale
Exportations		1.992	84	73	874	16
Importations		5.055	48	88	140	63
Solde		1 (1) 3.063	36	1 15	e 733	i 47
Production	37.843	29.595	301	982	1.206	123
Consommation	37.843	32.658	265	997	473	170
en 1.000 U. S. \$						
Exportations		502.479	18.076	14.415	134.194	4.821
Importations		985.482	14.613	14.819	21.118	13.532
Solde		i 483.003	e 3.463	i 404	e 113.076	i 8.711

(1) i = importations ; e = exportations.

obtenus dans les pays d'importation à partir de grumes de feuillus tropicaux importées) représentent 28 % de la production mondiale de placages de feuillus et de résineux.

L'évolution sur plus de 10 ans illustre la progression de la production et des exportations des pays tropicaux :

De 1962 à 1973 :

— la production de feuilles de placages (conifères et feuillus) a été multipliée dans le monde par 2,5,

— la production de feuilles de placage de feuillus tropicaux dans les pays tropicaux a été multipliée par 5,28.

Pendant le même temps,

— les exportations totales de feuilles de placages (résineux et feuillus) ont été multipliées par 4,07 en volume et 4,65 en valeur,

— les exportations de feuilles de placages de feuillus tropicaux des régions tropicales ont été multipliées par 6,14 en volume et 11,86 en valeur.

Actuellement, les placages de feuillus tropicaux exportés par les pays tropicaux représentent 59 % du volume total du commerce mondial et 34 % du flux financier correspondant.

La part de l'Afrique s'établit à 32 % de la production des régions tropicales et 33 % des exportations des mêmes régions.

L'Asie reste prépondérante avec 45 % de la production et 55 % des exportations.

La moindre insertion de l'Amérique tropicale et de l'Océanie dans le marché mondial se confirme également comme pour les autres produits déjà étudiés.

b) Contreplaqués.

Nous présentons dans le tableau ci-dessus la structure de la production et du commerce international pour les contreplaqués (Tableau 14 : Commerce international des contreplaqués).

Au cours des dernières années, la production de contreplaqué de feuillus tropicaux dans les pays tropicaux représentait 7 % de la production mondiale de contreplaqués, mais il faut préciser que ce chiffre ne tient pas compte des contreplaqués de feuillus tropicaux produits hors de la zone tropicale à partir de grumes de feuillus tropicaux importées, mais des pays comme la Corée du Sud, Taïwan sans parler des pays développés comme le Japon ou certains pays de la C. E. E. réalisent des productions très importantes.

Le schéma joint montre l'évolution de la production et des exportations des principaux pays producteurs de contreplaqué. La Corée du Sud et Taïwan ont connu une progression importante de leur production et de leur part du marché à l'exportation.

De 1962 à 1973 :

— la production mondiale de contreplaqués (de conifères et de feuillus) a été multipliée par 2,34.

— la production totale des contreplaqués de feuillus tropicaux élaborés dans les pays tropicaux a été multipliée par 4,96.

Pendant le même temps :

— les exportations mondiales de contreplaqués (de conifères et de feuillus) ont été multipliées par 3,79 en volume et 5,45 en valeur.

— les exportations de contreplaqués de feuillus

Production et exportation de contreplaqués dans le monde : principaux pays

15.000

m³

10.000

5.000

□ Production
▤ Exportations

1965

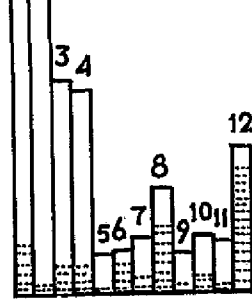
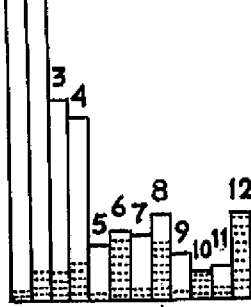
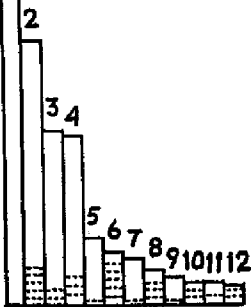
1970

1975

- 1 U.S.A.
- 2 Japon
- 3 U.R.S.S.
- 4 Canada
- 5 R.F.A.
- 6 Finlande
- 7 France
- 8 Chine
- 9 Italie
- 10 Philippines
- 11 Roumanie
- 12 Corée du Sud

- 1 U.S.A.
- 2 Japon
- 3 U.R.S.S.
- 4 Canada
- 5 R.F.A.
- 6 Finlande
- 7 France
- 8 Chine
- 9 Italie
- 10 Philippines
- 11 Roumanie
- 12 Corée du Sud

- 1 U.S.A.
- 2 Japon
- 3 U.R.S.S.
- 4 Canada
- 5 R.F.A.
- 6 Finlande
- 7 France
- 8 Chine
- 9 Italie
- 10 Philippines
- 11 Roumanie
- 12 Corée du Sud



tropicaux produits dans les pays tropicaux ont été multipliés par 5,40 en volume et 6,74 en valeur.

A l'heure actuelle, les exportations de contre-plaqué de feuillus tropicaux représentent 61 % en volume et 59,5 % en valeur des exportations mondiales de contreplaqués.

La part de l'Afrique s'établit à 12 % de la production des régions tropicales et 5 % des exportations nettes des mêmes régions.

L'Asie occupe dans ce secteur également une

place primordiale avec 38 % de la production et 95 % des exportations nettes.

L'Amérique tropicale qui réalise 38 % de la production est importatrice nette de même que l'Océanie qui réalise 5 % de la production.

c) Panneaux de particules et panneaux de fibres.

Comme l'illustrent les deux tableaux suivants (Tableau 15: Commerce international des panneaux de particules, Tableau 16: Commerce international

TABLEAU 15
COMMERCE INTERNATIONAL DES PANNEAUX DE PARTICULES
MOYENNE DES ANNÉES 1971-1972-1973-1974-1975
en 1.000 m³

Grumes de sciages et placages	Ensemble du monde	Pays développés	Afrique tropicale	Amérique tropicale	Asie tropicale	Océanie tropicale
Exportations		3.097	4	11	—	7
Importations		2.946	7	15	51	11
Solde		e (1) 151	3	i 1	151	i 4
Production	28.682	22.302	25	433	30	337
Consommation	28.682	22.151	28	434	81	341
en 1.000 U. S. \$						
Exportations		292.968	606	1.343	183	464
Importations		288.295	1.074	2.098	7.347	956
Solde		e 4.673	1.468	i 755	17.164	i 492

(1) i = importations ; e = exportations.

TABLEAU 16
COMMERCE INTERNATIONAL DES PANNEAUX DE FIBRES
MOYENNE DES ANNÉES 1971-1972-1973-1974-1975
en 1.000 m³

Grumes de sciages et placages	Ensemble du monde	Pays développés	Afrique tropicale	Amérique tropicale	Asie tropicale	Océanie tropicale
Exportations		1.643	—	98	13	48
Importations		1.712	36	20	53	17
Solde		i (1) 69	36	e 78	i 40	e 31
Production	16.260	12.240	8	430	122	172
Consommation	16.260	12.309	44	352	162	141
en 1.000 U. S. \$						
Exportations		173.430	49	12.692	1.680	3.082
Importations		177.615	7.876	2.315	4.014	1.211
Solde		i 4.185	i 7.827	e 10.377	12.334	e 1.871

(1) i = importations ; e = exportations.

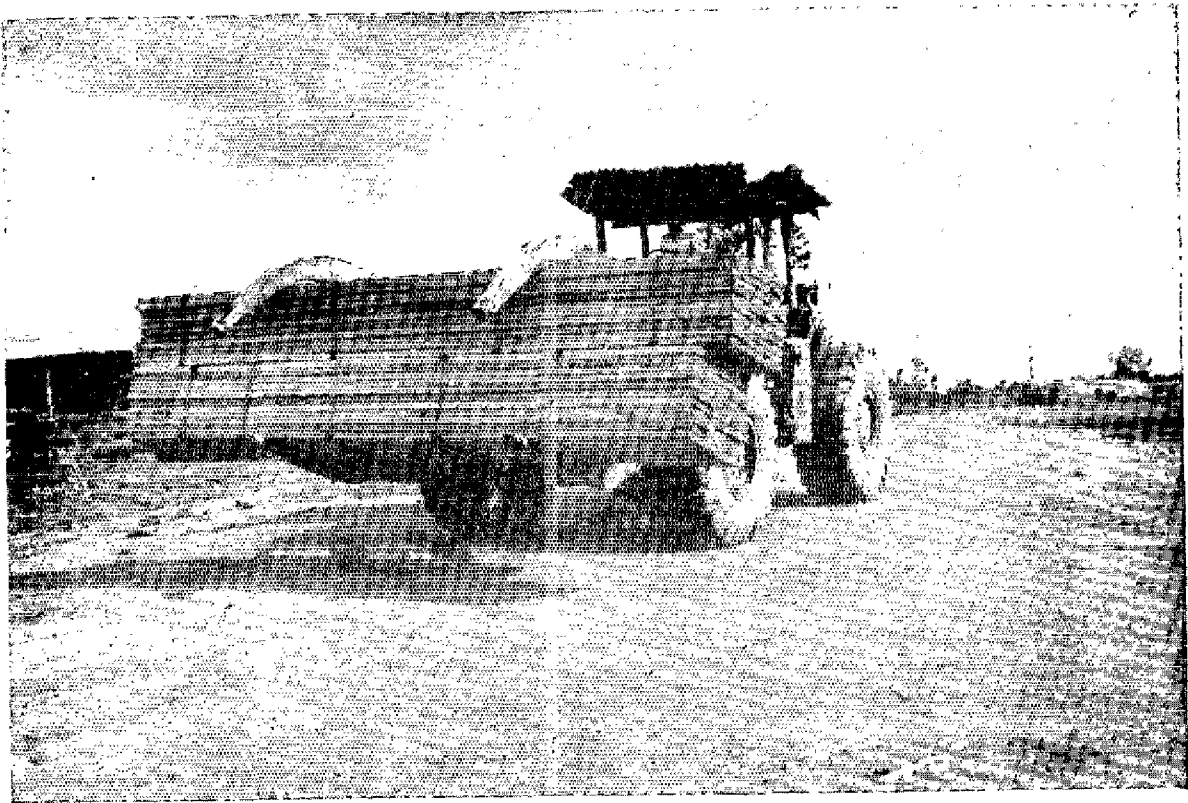


Photo Morellet.

Transport d'avisés en fardeau sur les chantiers d'I. F. A. Indonésie. Sumatra.

des panneaux de fibres), la progression des produits tropicaux a été rapide, néanmoins celle des autres régions l'a été également et le déficit très important s'ajoutant au retard dans la mise en place de ces productions des pays tropicaux, a limité très fortement leur apparition sur le marché mondial.

Les régions tropicales restent pour l'essentiel importatrices nettes de ces produits.

Signalons cependant que l'évolution technologique permet de prévoir un développement important de ces secteurs dans les régions tropicales au cours des années à venir. Cette progression devrait dans un premier temps limiter les importations sans pour autant avoir des effets sensibles au niveau du commerce international.

ÉVOLUTION COMPARÉE DES DIFFÉRENTES RÉGIONS TROPICALES

Nous avons étudié jusqu'à présent la structure du marché international des bois tropicaux comme partie d'un ensemble plus vaste : le marché mondial des bois résineux et feuillus.

Il paraît utile de s'intéresser maintenant à l'évolution comparée des différentes régions tropicales.

a) Participation des différentes régions tropicales à la production forestière tropicale.

Le tableau, ci-après : Tableau 17 (Evolution de la répartition de la production et des exportations

de grumes des régions tropicales), illustre bien l'évolution depuis 20 ans.

La part de l'Afrique tropicale a un peu progressé à la fin des années 50 pour se stabiliser depuis entre 13 et 14% de la production tropicale totale.

Au contraire, la part de l'Asie (1) a fortement progressé de 10 % environ, au détriment de l'Amérique tropicale.

Cette période a donc été marquée par l'affirmation plus nette de la prépondérance de la production asiatique et le maintien de la part de l'Afrique.

(1) Y compris l'Océanie.

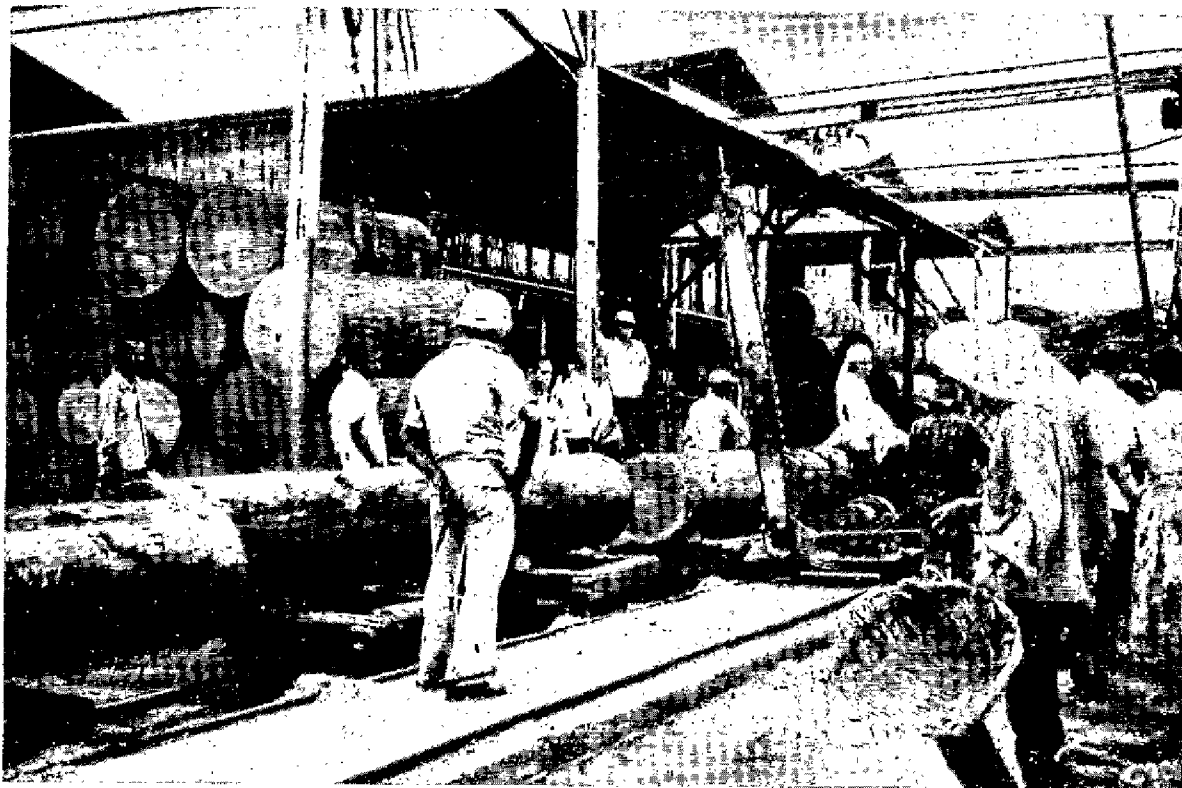


Photo A. Gaudel.

Tronçonnage de rondins pour le déroulage. Usine de contreplaqué « Starlight » à Singapour.

b) Participation des différentes régions tropicales aux exportations de grumes.

Le tableau n° 17, présenté ci-contre, montre que l'évolution des exportations de grumes a été très différente de celle de la production.

Dans les années cinquante, la participation de l'Afrique et de l'Asie au commerce international des grumes était comparable : 42% pour l'Afrique et 51 % pour l'Asie.

Depuis 20 ans, cette situation s'est profondément modifiée : la part de l'Afrique s'est trouvée fortement réduite cependant que l'Asie réalise maintenant plus de 80 % des exportations de grumes.

c) Participation des différentes régions tropicales aux exportations de sciages et traverses.

Le tableau relatif à cette évolution (Tableau 18 : Evolution de la répartition des exportations de produits transformés des régions tropicales), appelle les remarques suivantes :

La part de l'Afrique a crû sensiblement jusqu'en 1965 pour retomber en 1975 à son niveau initial de 15 % environ des exportations de sciages des régions tropicales.

La progression des exportations asiatiques a doublé la part de l'Asie, d'abord uniquement au

détriment de la part de l'Amérique tropicale, puis en réduisant également mais dans une moindre mesure la part de l'Afrique.

d) Participation des différentes régions tropicales aux exportations de panneaux.

Dans le secteur des panneaux, c'est-à-dire essentiellement dans les secteurs des placages et des contreplaqués l'évolution apparaît différente de ce qui est intervenu pour les sciages ainsi que le montre le tableau, ci-contre (Tableau 18 : Evolution de la répartition des exportations de produits transformés des régions tropicales).

Dans les années cinquante, l'Afrique et l'Asie intervenaient à égalité dans les exportations. Depuis cette période, l'Asie a très sensiblement progressé (plus de 26 points), pendant que l'Amérique apparaissait sur le marché international de façon significative, ceci correspondant à une réduction continue de la part de l'Afrique.

e) Participation des différentes régions tropicales aux exportations de produits transformés.

Le tableau déjà étudié aux deux paragraphes précédents, permet d'évaluer l'évolution de la

TABLEAU 17

ÉVOLUTION DE LA RÉPARTITION DE LA PRODUCTION ET DES EXPORTATIONS DE GRUMES
DES RÉGIONS TROPICALES

Quantité en millions m ³		Différentes zones tropicales						Ensemble de la zone tropicale	
		Afrique tropicale		Asie tropicale pacifique		Amérique tropicale			
		Quant.	%	Quant.	%	Quant.	%	Quant.	%
Production de grumes de bois d'œuvre	1955	6,8	10,4	31,2	47,8	27,2	41,8	65,2	100
	1960	9,7	13,2	38,4	52,2	25,4	34,6	73,5	
	1965	11,8	14,6	46,2	57,0	23,0	28,4	81,0	
	1970	15,5	13,8	65,6	58,4	31,2	27,8	112,3	
	1975	15,8	13,5	67,6	57,8	33,5	28,7	116,9	
Exportations de grumes de bois d'œuvre	1955	2,5	42,4	3,0	50,9	0,4	6,7	5,9	100
	1960	4,6	39,0	6,9	58,5	0,3	2,5	11,8	
	1965	5,6	28,6	13,4	68,4	0,6	3,0	19,6	
	1970	6,8	18,5	20,5	80,4	0,4	1,1	36,7	
	1975	5,8	16,3	20,6	83,4	0,1	0,3	35,5	

TABLEAU 18

ÉVOLUTION DE LA RÉPARTITION DES EXPORTATIONS DE PRODUITS TRANSFORMÉS
DES RÉGIONS TROPICALES

Quantité en millions m ³		Différentes zones tropicales						Ensemble de la zone tropicale	
		Afrique tropicale		Asie tropicale Pacifique		Amérique tropicale			
		Quant.	%	Quant.	%	Quant.	%	Quant.	%
Exportations de sciages et traverses eq. b. r. (1)	1955	0,9	15,0	1,7	28,3	3,4	56,7	6,0	100
	1960	1,3	19,4	2,6	38,8	2,8	41,8	6,7	
	1965	1,7	22,4	2,5	32,9	3,4	44,7	7,6	
	1970	1,8	19,2	3,8	40,4	3,8	40,4	9,4	
	1975	1,7	15,6	6,1	56,0	3,1	28,4	10,9	
Exportations de panneaux eq. b. r.	1955	0,1	50	0,1	50	—	—	0,2	100
	1960	0,3	37,5	0,4	50	0,1	12,5	0,8	
	1965	0,3	25,0	0,7	58,3	0,2	16,7	1,2	
	1970	0,4	17,4	1,6	69,6	0,3	13,0	2,3	
	1975	0,3	9,1	2,5	75,8	0,5	15,1	3,3	
Exportations totales de produits transformés eq. b. r.	1955	1	16,2	1,8	29,0	3,4	54,8	6,2	100
	1960	1,6	21,3	3,0	40,0	2,9	38,7	7,5	
	1965	2,0	22,7	3,2	36,4	3,6	40,9	8,8	
	1970	2,2	18,8	5,4	46,2	4,1	35,0	11,7	
	1975	2,0	14,1	8,6	60,6	3,6	25,3	14,2	

(1) eq. b. r. : Equivalent Bois Ronds.

situation pour l'ensemble des produits de première transformation du bois.

Au niveau de l'ensemble des produits transformés, l'Afrique maintient presque sa participation aux exportations malgré un recul s'accroissant de façon sensible en fin de période.

L'Asie a, au contraire, progressé de façon continue passant de 30 à 60 % des exportations au détriment essentiel de l'Amérique tropicale.

f) Participation des différentes régions tropicales aux exportations totales de bois.

Le tableau, ci-dessous, récapitule l'ensemble des exportations de grumes et produits transformés en équivalent grumes (Tableau 19 : Evolution de la

production et des exportations totales de bois des régions tropicales).

On constate que la part globale de l'Afrique sur le marché international des bois tropicaux a été réduite de près de 30 % à un peu plus de 15 %.

Pendant le même temps, l'Asie progressait de près de 40 % à plus de 76 %, cependant que l'Amérique tropicale baissait de 31 % à 7 %.

Il apparaît donc que l'évolution a été au cours des vingt dernières années marquée par le développement important du poids relatif de l'Asie dans tous les domaines et d'une façon générale, par la diminution sensible de la part de l'Amérique tropicale.

L'Afrique a conservé ses positions dans un certain nombre de secteurs régressant sensiblement dans les autres.

TABLEAU 19

ÉVOLUTION DE LA PRODUCTION ET DES EXPORTATIONS TOTALES DE BOIS DES RÉGIONS TROPICALES

Quantité en millions m ³		Différentes zones tropicales						Ensemble de la zone tropicale	
		Afrique tropicale		Asie tropicale Pacifique		Amérique tropicale			
		Quant.	%	Quant.	%	Quant.	%	Quant.	%
Production de grumes de bois d'œuvre	1955	6,8	10,4	31,2	47,8	27,2	41,8	65,2	100
	1960	9,7	13,2	38,4	52,2	25,4	34,6	73,5	
	1965	11,8	14,6	46,2	57,0	23,0	28,4	81,0	
	1970	15,5	13,8	65,6	58,4	31,2	27,8	112,3	
	1975	15,8	13,5	67,6	57,8	33,5	28,7	116,9	
Exportations de grumes de bois d'œuvre	1955	2,5	42,4	3,0	50,9	0,4	6,7	5,9	100
	1960	4,6	39,0	6,9	58,5	0,3	2,5	11,8	
	1965	5,6	28,6	13,4	68,4	0,6	3,0	19,6	
	1970	6,8	18,5	29,5	80,4	0,4	1,1	36,7	
	1975	5,8	16,3	29,6	83,4	0,1	0,3	35,5	
Exportations totales de produits transformés eq. b. r. (1)	1955	1	16,2	1,8	29,0	3,4	54,8	6,2	100
	1960	1,6	21,3	3,0	40,0	2,9	38,7	7,5	
	1965	2,0	22,7	3,2	36,4	3,6	40,9	8,8	
	1970	2,2	18,8	5,4	46,2	4,1	35,0	11,7	
	1975	2,0	14,1	8,6	60,6	3,6	25,3	14,2	
Total exportations eq. b. r. (1)	1955	3,5	28,9	4,8	39,7	3,8	31,4	12,1	100
	1960	6,2	32,1	9,9	51,3	3,2	16,6	19,3	
	1965	7,6	26,9	16,6	58,5	4,2	14,8	28,4	
	1970	9,0	18,6	34,9	72,1	4,5	9,3	48,4	
	1975	7,8	15,7	38,2	76,9	3,7	7,4	49,7	

(1) eq. b. r. : Equivalent Bois Ronds.

INDUSTRIALISATION ET OUVERTURE SUR LE MARCHÉ INTERNATIONAL

Il est important d'apprécier si au cours des vingt dernières années les pays tropicaux ont eu tendance ou pas à exporter de plus en plus de produits transformés et d'évaluer par ailleurs dans quelle mesure a évolué leur insertion sur le marché international.

a) Part des produits transformés dans les exportations.

Le tableau, ci-après, permet d'évaluer les tendances pour les différentes régions tropicales en ce qui concerne la part des produits industriels dans les exportations (Tableau 20 : Part des produits transformés dans les exportations totales de bois des régions tropicales).

On constate aussi bien pour l'ensemble de la zone tropicale que pour l'Afrique et l'Asie tropicale une tendance nette à la baisse du taux de produits transformés dans les exportations.

Le cas de l'Amérique tropicale montre une évolution inverse mais qui doit être reliée à la diminution progressive de la part des exportations de l'Amérique tropicale dans le commerce international.

Cela signifie que les pays développés, principaux importateurs, ont importé de plus en plus de produits bruts, grumes, et relativement moins de produits transformés, c'est-à-dire, que la progression du commerce international des grumes de feuillus tropicaux a été nettement supérieure à celle du commerce des produits transformés.

Les exportations de grumes de bois d'œuvre sont en effet pour l'ensemble de la zone tropicale passées de 5,9 à 35,5 millions de m³, c'est-à-dire qu'elles ont sextuplé tandis que les exportations des produits de transformation du bois sont passées de 6,2 à 14,2 millions de m³ (équivalent bois rond),

c'est-à-dire qu'elles ont été multipliées seulement par 2,3 environ.

Cela peut s'expliquer par l'influence de divers facteurs :

— Apparition ces dernières années sur le marché international de nouveaux pays producteurs, en Asie du Sud-Est notamment, qui n'ont pas encore eu le temps de développer fortement leurs industries du bois et exportent essentiellement des grumes. Ceci ne permet néanmoins pas d'expliquer l'évolution en Afrique.

— Tendance de certains pays producteurs à vouloir conserver, malgré leur désir d'industrialisation, une assez forte proportion de grumes exportées dans le but de fournir au Trésor public des recettes immédiates sous forme de droits de sortie et autres taxes à l'exportation.

— Tendance des sociétés productrices à préférer les exportations de grumes à la transformation industrielle. L'investissement dans l'exploitation forestière implique une immobilisation du capital à beaucoup plus court terme que dans l'industrie de transformation (un tracteur à chenilles est hors d'usage en 3 à 5 ans, une scierie doit fonctionner entre 10 et 20 ans). Par ailleurs, le taux de rentabilité par rapport au capital investi est généralement plus fort pour l'exportation de grumes que pour la vente de sciages soit à l'exportation soit sur le marché intérieur.

— Pression de la demande des pays importateurs qui souhaitent importer des produits bruts et alimenter leur industrie. Le poids des pays importateurs est particulièrement net en ce qui concerne le Japon mais ce n'est pas le seul pays où cette tendance est importante.

Il convient donc de situer dans ce contexte le problème de l'industrialisation des régions tropicales.

TABLEAU 20
PART DES PRODUITS TRANSFORMÉS
DANS LES EXPORTATIONS TOTALES DE BOIS DES RÉGIONS TROPICALES

		Différentes zones tropicales			Ensemble de la zonetropicale %
		Afrique tropicale %	Asie tropicale Pacifique %	Amérique tropicale %	
Ratio Produits transformés	1955	28,6	37,5	89,5	51,2
	1960	25,8	30,3	90,6	38,9
	1965	26,3	19,3	85,7	31,0
Exportations totales	1970	24,4	15,5	91,1	24,2
	1975	25,6	22,5	97,3	28,6

Ceci n'empêche pas que devant cette évolution des mesures allant dans certains cas jusqu'à l'interdiction des exportations de grumes ont été prises dans divers pays tropicaux pour favoriser les activités de première transformation des bois. Cela permet également de comprendre que le cas des bois tropicaux se pose globalement de manière analogue à celui d'autres produits tropicaux qui ont motivé différentes réunions internationales de la C. N. U. C. E. D.

C'est avec cette optique qu'il faut apprécier des initiatives diverses aussi importantes que la création de l'organisation interafricaine des bois (O. A. B.) ou que les mesures ivoiriennes concernant les transports maritimes et les exportations de bois.

Depuis 1970, d'ailleurs, la tendance au renforcement de la part des produits transformés dans les exportations apparaît aussi bien en Afrique qu'en Asie et il est prévisible que cette évolution pour difficile et lente qu'elle soit devrait se poursuivre.

b) Part de la consommation locale et régionale et insertion dans le marché international.

Le dernier tableau présenté met en évidence le taux moyen de production pour l'exportation des différentes régions tropicales (Tableau 21 : Evolution des parts de la production destinées à la consommation régionale et au marché international).

Ce tableau appelle les commentaires suivants :

Au niveau de l'ensemble de la zone tropicale et au cours des 20 dernières années, il s'est manifesté une tendance permanente vers une intégration croissante au marché international et vers une réduction progressive de la part relative de la production destinée à la satisfaction des besoins régionaux et locaux.

Il est à noter que pour l'ensemble de la zone tropicale, la production a augmenté de 51,7 millions de m³ sur lesquels 14,1 millions de m³ ont alimenté les marchés intérieurs et 37,6 millions de m³ ont

TABLEAU 21

ÉVOLUTION DES PARTS DE LA PRODUCTION DESTINÉES A LA CONSOMMATION RÉGIONALE ET AU MARCHÉ INTERNATIONAL

Quantité en millions m ³		Différentes zones tropicales						Ensemble de la zone tropicale	
		Afrique tropicale		Asie tropicale Pacifique		Amérique tropicale			
		Quant.	%	Quant.	%	Quant.	%	Quant.	%
Production de grumes de bois d'œuvre	1955	6,8	10,4	31,2	47,8	27,2	41,8	65,2	100
	1960	9,7	13,2	38,4	52,2	25,4	34,6	73,5	
	1965	11,8	14,6	46,2	57,0	23,0	28,4	81,0	
	1970	15,5	13,8	65,6	58,4	31,2	27,8	112,3	
	1975	15,8	13,5	67,6	57,8	33,5	28,7	116,9	
Total exportations eq. b. r. (1)	1955	3,5	28,9	4,8	39,7	3,8	31,4	12,1	100
	1960	6,2	32,1	9,9	51,3	3,2	16,6	19,3	
	1965	7,6	26,9	16,6	58,5	4,2	14,8	28,4	
	1970	9,0	18,6	34,9	72,1	4,5	9,3	48,4	
	1975	7,8	15,7	38,2	76,9	3,7	7,4	49,7	
Taux de production pour l'exportation	1955	51		15		14		19	
	1960	64		26		13		26	
	1965	64		36		18		35	
	1970	58		53		14		44	
	1975	49		57		11		43	

(1) eq. b. r. : Equivalent Bois Ronds.

concouru à augmenter les exportations, les marchés intérieurs ayant tendance à se saturer plus rapidement.

Il importe toutefois de noter que l'évolution est différente pour chacune des trois grandes zones forestières tropicales.

En Afrique, dès 1950, la production était déjà fortement intégrée au marché international puisque 50 % de la production forestière était destinée à l'exportation. Après une hausse sensible de ce taux, dont les causes semblent multiples (demande européenne, besoins des Etats indépendants de ressources douanières rapidement mobilisables, etc ...) la politique des Etats s'est orientée davantage vers une satisfaction des besoins locaux et régionaux ramenant le taux à son niveau de 1950.

En Asie, au contraire, la tendance a été très forte et très régulière pour une ouverture vers le commerce international puisque, la part de la

production forestière destinée à l'exportation est passée de 15 % en 1950 à 57 % en 1975.

En Amérique tropicale, on a assisté à des variations du taux dans une fourchette située assez bas de 10 à 20 %, ce qui correspond bien à la faible intégration de cette région dans le marché international des bois.

En conclusion, nous insisterons sur le fait que les variations du marché international des bois au jour le jour, c'est-à-dire la conjoncture internationale : période euphorique de 1973, crise de 1974, reprise lente et mal assurée depuis, ne doivent pas faire négliger les évolutions plus fondamentales dont les variations sont pour partie à la fois la cause et la résultante.

Le marché international des bois tropicaux est une partie du marché international des bois et de ce fait il s'insère dans l'évolution d'ensemble du commerce mondial.

Cotis de bois préparés par la Bieslig Bay Lumber Co (Mindanao). La Pacific Conference Line n'exigeait qu'un bout pairé l'autre ne devant pas comporter de dépassements supérieurs à 9 ou 12 inches.

Photo Kelly.

