

DYSGU A BYYW

STRATEGAETH Y BRIFYSGOL AGORED AR GYFER 2022 I 2027

EIN CENHADAETH BARHAUS

Yn agored i bobl, lleoedd, dulliau a syniadau

EIN GWELEDIGAETH

Dysgu sy'n newid bywydau ac yn cyfoethogi cymdeithas

EIN GWERTHOEDD

Cynhwysol, arloesol, ymatebol

Drwy rym dysgu, anelwn at drawsnewid bywydau a chymunedau, gan agor byd o bosibiliadau i bawb. Mae'r strategaeth hon yn nodi'r hyn y byddwn yn ei wneud dros y pum mlynedd nesaf i symud ein cenhadaeth yn ei blaen.

CYNNWYS

Rhagair	01
Cyflwyniad	02
Ein Nodau	05
Ein Galluogwyr	10
Un Brifysgol, Pedair Cwlad	17





RHAGAIR

Mae'r Brifysgol Agored yn arwain y byd mewn addysg uwch ac yn gallu cyrraedd pob oedolyn yn y Deyrnas Unedig – a llawer o rai eraill ledled y byd – i gynnis cyfle i ddysgu a llwyddo, gan ddefnyddio grym technoleg a'n harbenigedd o'r radd flaenaf ym maes dysgu o bell â chymorth.

Ers ein sefydlu, rydym wedi bod yn fwy na phrifysgol – rydym yn fudiad, ac yn un heb ei ail. Mae ein model wedi ysbrydoli prifysgolion eraill ledled y byd ac wedi newid miliynau o fywydau. Yn unigryw ddigon, rydym yn brifysgol i bedair gwlad, wedi ein lleoli a'n hariannu yng Nghymru, Lloegr, yr Alban a Gogledd Iwerddon. Rydym yn frwd dros fod yn agored i bobl, lleoedd, dulliau a syniadau, gydag amrywiaeth eang o adnoddau am ddim sy'n galluogi miloedd o bobl bob blwyddyn i gymryd eu camau cyntaf – neu gamau pellach – tuag at addysg uwch. Rydym yn annetholiadol wrth dderbyn y rhan fwyaf o'n myfyrwyr israddedig, ac rydym yn galluogi myfyrwyr o lawer o wahanol gefndiroedd i gyrraedd y safonau uchaf mewn rhagoriaeth academaidd a phroffesiynol.

Mae'r Brifysgol mewn sefyllfa gref i ddechrau ar ei strategaeth newydd; mae ei henw da a'i maint yn rhagorol, gyda mwy o fyfyrwyr nag erioed o'r blaen yn cyflawni eu nodau a'u dyheadau, a gwaith ymchwil arloesol sy'n datblygu gwybodaeth ac yn gwella bywydau. Strategaeth yw hon sy'n driv i'n cenhadaeth barhaus, strategaeth o barhad a newid. Mae ein cenhadaeth wedi aros yn gyson ers i ni gael ein Siarter Frenhinol fwy na hanner can mlynedd yn ôl, ac mae'n fwy perthnasol nawr nag erioed o'r blaen. Mae hwn yn gyfnod o broblemau amgylcheddol a chymdeithasol ar raddfa ddigynsail, pan fo angen i'r cyhoedd fod yn wybodus a chyfrannu at yr atebion, ac yn gyfnod o newid technolegol cynyddol gyflym sy'n golygu bod angen dysgu gydol oes.

Mae dysgu'n llwyddiannus yn her, ac yn un y mae'r Brifysgol Agored yn arbenigwr digyffelyb arni, sy'n gwybod sut i baratoi myfyrwyr a sicrhau eu bod yn llwyddo. Ond mae hefyd yn bwysig bod yn wirioneddol ddynol a byw bywyd cyflawn, a dyna pam rydym wedi enwi'r strategaeth hon ar ôl yr arwyddair ar darian y Brifysgol: 'Dysgu a Byw'. Rydym wedi datblygu'r strategaeth gyda'n cydweithwyr yn eu hamrywiol rolau proffesiynol, gyda'n myfyrwyr, gyda'n corff llywodraethu a chyda

llawer o gyfeillion a chynghorwyr. Yn seiliedig ar ymrwymiad cyffredin i genhadaeth y Brifysgol, rydym wedi mynd ati gyda'n gilydd i nodi'r heriau a'r cyfleoedd y bydd angen i ni fynd i'r afael â nhw dros y pum mlynedd nesaf ac wedi cytuno ar y nodau a'r camau gweithredu y bydd angen i ni eu blaenoriaethu.

Yn ogystal â nodi'r hyn rydym yn anelu at ei gyflawni yn ystod y cyfnod sydd i ddod, mae'r strategaeth hefyd yn nodi sut y byddwn yn parhau â'r gwaith adnewyddu mewnol a fydd yn ein galluogi i ffynnu drwy newid, gan gynnwys y newidiadau rydym yn bwriadu eu gwneud a'r rhai y gall fod angen i ni eu gwneud oherwydd newid economaidd, gwleidyddol neu gymdeithasol o'n cwmpas. Mae'n ein herio i wireddu ein nodau drwy fyw yn ôl ein gwerthoedd a chyflawni ein hymrwymadau i fod yn gynhwysol, yn arloesol ac yn ymatebol yn y ffordd rydym yn cydweithio â'n gilydd a'r dewisiadau a wnawn.

Drwy'r ymrwymadau a nodir yn y strategaeth hon, byddwn yn sicrhau bod Y Brifysgol Agored, ymhen pum mlynedd, wedi symud ei cenhadaeth fel mudiad cymdeithasol yn ei blaen ac yn driv i'r weledigaeth a'r gwerthoedd a rannwn ac yr hoffwn eu rhannu â miliynau yn fwy o bobl.

Yr Athro Tim Blackman
Is-Ganghellor

Malcolm Sweeting
Dirprwy Ganghellor

Y Farwnes Martha Lane-Fox
Canghellor



CYFLWYNIAD

Mae'r strategaeth yn seiliedig ar bum nod a saith galluogydd, sy'n dangos sut y byddwn yn cyflawni ein cenhadaeth dros y pum mlynedd nesaf.

Ein pum nod:

- **cyrraedd mwy o bobl**, gan gynnig dewis, ansawdd a hyblygrwydd digyffelyb i fwy o bobl o bob rhan o gymdeithas drwy amrywiaeth o sianeli a chyfleoedd dysgu, gydag arlwy craidd y Brifysgol o gymwysterau a dysgu achrededig wrth wraidd y cyfan.¹
- **llwyddiant i'n myfyrwyr**, gan eu helpu i gyflawni eu nodau, pwy a ble bynnag y bônt, gyda deilliannau teg sy'n arwain at gyfleoedd newydd mewn bywyd a gwaith.
- **effaith gymdeithasol** yn lleol ac yn fyd-eang drwy waith ymchwil, menter a meithrin sgiliau sy'n llywio'r dyfodol.

- **tegwch**, mwy o amrywiaeth ar bob lefel, a chynhwysiant ym mhob agwedd ar ein ffordd o weithio a'r hyn a gyflawnwn.
- **cynaliadwyedd** amgylcheddol a chymdeithasol

Y saith galluogydd i gyrraedd ein nodau:

- **byw yn ôl ein gwerthoedd**, gan fod yn gynhwysol, yn arloesol ac yn ymatebol ym mhopeth a wnawn.
- **cefnogi ein gilydd** i wneud ein gwaith gorau.
- **gwella'n barhaus** o ran y ffordd rydym yn gweithio ac yn rheoli newid.
- defnyddio **technologau diogel ac effeithiol** sy'n rhoi'r profiad gorau posibl i ddefnyddwyr.

- **defnyddio data a thystiolaeth** wrth wneud ein holl benderfyniadau.
- **adeiladu ar ein natur unigryw** fel prifysgol i Gymru, Lloegr, yr Alban a Gogledd Iwerddon.
- **gwarchod ein cyllid** fel y gallwn fuddsoddi yn ein nodau.

¹ Ystyr sianeli yw'r llwyfannau y mae'r Brifysgol yn eu defnyddio i gyrraedd dysgwyr, megis ei hamgylchedd dysgu rhithwir, ein gwefan OpenLearn, cydweithio â chyflogwyr a cholegau, a darlledu drwy'r BBC. Amrywiol gynhyrchion craidd y Brifysgol yw'r cyfleoedd dysgu, o gyrsiau gradd a modiwlau i brentisiaethau a microgymwysterau, yn ogystal â gwahanol ffyrdd o'u hastudio, o ddwysedd astudio uwch ac is i brofiadau cyfunol neu gyfan gwbl ar-lein.



EIN PROSES STRATEGOL

Dim ond drwy roi ein nodau ar waith yn effeithiol y gellir eu cyflawni, sy'n her i unrhyw sefydliad mawr a chymhleth. Y Brifysgol Agored yw'r brifysgol fwyaf yn y DU, gyda thua 10,000 o gyflogeion, 200,000 o fyfyrwyr a miliynau yn rhagor o ddysgwyr sy'n cael budd o'n cyrsiau a'n darllediadau am ddim². Mae ein cenhadaeth wedi para dros hanner can mlynedd: cynnig addysg prifysgol sy'n wirioneddol agored i bobl, lleoedd, dulliau a syniadau. Drwy wneud hynny, gallwn wella bywydau ar raddfa y mae ond yn bosibl ei chyflawni, gan sicrhau gwerth ac ansawdd, drwy ddysgu â chymorth technoleg, ond graddfa rydym yn dysgu fwyfwy sut i'w phersonoli'n well byth i bob myfyriwr unigol.

Mae'r strategaeth hon yn nodi ein cynlluniau ar gyfer symud y genhadaeth unigryw hon yn ei blaen. Ein nod dros y pum mlynedd hyn yw cynnig addysg prifysgol hyblyg o safon uchel i fwy byth o bobl, gan sicrhau effaith fwy byth ar gymdeithas fel mudiad cymdeithasol ac nid fel prifysgol yn unig. Galwad i weithredu ar ein cenhadaeth a'n gwerthoedd yw'r strategaeth, ac er ei bod yn ddogfen ymarferol sy'n nodi egwyddorion a blaenoriaethau ar gyfer cynlluniau unedau a chynlluniau eraill ym mhob rhan o'r Brifysgol, nid glasbriant manwl mohoni. Mae hyn am fod Y Brifysgol Agored yn fawr ac wedi'i datganoli, gydag unedau academaidd a

gwasanaethau proffesiynol mawr yn gweithio dan amodau dynamig sy'n gysylltiedig â'r farchnad a pholisi. Caiff eu cynlluniau a'u targedau eu hadnewyddu bob blwyddyn, o fewn fframwaith strategol blynyddol, a fydd yn seiliedig ar y strategaeth hon ond yn datblygu wrth i benderfyniadau cynllunio a llywodraethu gael eu gwneud bob blwyddyn.

Cymeradwywyd y strategaeth hon gan y Cyngor ar 23 Tachwedd 2021 er mwyn llywio gwaith cynllunio'r Brifysgol am y pum mlynedd nesaf. Grŵp Cydgysylltu Gwaith Cynllunio'r Brifysgol, sy'n atebol i Fwrdd Gweithredol yr Is-Ganghellor, fydd yn goruchwyllo'r broses o'i rhoi ar waith, a'r ffordd y bydd cynlluniau ac achosion busnes eraill yn cyd-fynd â hi. Mae Bwrdd Gweithredol yr Is-Ganghellor yn cynnwys cynrychiolwyr o bob un o unedau'r Brifysgol ac yn gwneud penderfyniadau gweithredol pwysig yn ddarostyngedig i reolaeth gyffredinol Cyngor y Brifysgol, sef corff llywodraethu gweithredol y Brifysgol, a phwerau Senedd y Brifysgol, sy'n gyfrifol am waith academaidd y Brifysgol a'r gwaith o'i rheoleiddio.

EIN DULL STRATEGOL

Mae angen i ni gynnis cyfleoedd dysgu sy'n hygyrch, yn hyblyg, o safon uchel, yn ennyn diddordeb ac yn berthnasol. Mae angen i ni weithio ar chwalu rhwystrau a wynebir gan ein myfyrwyr a'n darpar fyfyrwyr, boed yn wahaniaethu,

penderfyniadau anghywir, anabled neu galedi. Rydym yn awyddus i weithio mewn partneriaeth â sefydliadau sy'n rhannu ein cenhadaeth a'n gwerthoedd a phwyso ar lywodraethau a chyflogwyr i gynnis polisiau a chyllid er mwyn helpu i gyflawni'r genhadaeth honno.

Er mwyn sicrhau bod pob myfyriwr yn cael y llwyddiant y mae ei waith yn ei haeddu, byddwn yn adeiladu ar ansawdd rhagorol ein harferion cynllunio cyrsiau, addysgu a chymorth i fyfyrwyr. Bydd ein hysgoloriaeth yn hollbwysig er mwyn helpu myfyrwyr i ddysgu gan ddefnyddio dulliau a thechnolegau gwell byth, a bydd ein gwaith ymchwil yn estyn ffiniau gwybodaeth ddynol i'n myfyrwyr, defnyddwyr ein gwaith ymchwil a'r cyhoedd yn ehangach wrth geisio datrys rhai o'n heriau cymdeithasol mwyaf.

Mae'r adrannau canlynol yn mynd i'r afael â phob un o'r nodau a'r galluogwyr hyn, gan nodi camau gweithredu y rhagwelwn y bydd angen eu cymryd dros y pum mlynedd nesaf. Er y bydd ein nodau a'n galluogwyr yn aros yr un peth, byddwn yn adolygu ein camau gweithredu yn rheolaidd er mwyn sicrhau eu bod yn cael eu rhoi ar waith yn llwyddiannus ac yn parhau i fod yn berthnasol ac yn briodol i'n nodau.

² Defnyddir y term 'dysgwyr' i gyfeirio at yr holl bobl sy'n astudio neu'n defnyddio adnoddau agored y Brifysgol heb gofrestru fel myfyriwr ar gwrs. Bydd llawer o ddysgwyr yn dod yn fyfyrwyr yn ddiweddarach, ac mae llawer ohonynt yn ddysgwyr ac yn fyfyrwyr.

DYSGU A BYW

EIN STRATEGAETH BUM MLYNEDD

Cenhadaeth: Bod yn agored i bobl, lleoedd, dulliau a syniadau.

Gweledigaeth: Dysgu trawsnewidiol sy'n cyfoethogi cymdeithas.

Gwerthoedd: Cynhwysol, Arloesol, Ymatebol.

EIN HAMCANION



Cynaliadwyedd



Cael effaith
ar gymdeithas



Mwy o
gyrhaeddiad



Llwyddiant i'n
myfyrwyr



Ecwiti



EIN GALLUOGWYR

Byw ein
gwerthoedd

Penderfyniadau
a data

Cefnogi ein
gilydd

Pedair gwlad

Technolegau cadarn
ac effeithiol

Rheoli ein
cyllid

Rheoli newid
yn dda

EIN NODAU

Cyrraedd mwy o bobl, gan gynnig dewis, ansawdd a hyblygrwydd digyffelyb i fwy o bobl o bob rhan o gymdeithas drwy amrywiaeth o sianeli a chyfleoedd dysgu, gydag arlwy craidd y Brifysgol o gymwysterau a dysgu achrededig wrth wraidd y cyfan

Mae gan Y Brifysgol Agored enw da i eiddigeddu wrtho am ansawdd ei haddysgu a lefelau boddhad uchel ymhlith myfyrwyr, yn ogystal ag adborth gwych gan gyflogwyr. Mae wedi datblygu'r enw da hwn dros flynyddoedd lawer, a hynny'n bennaf ar sail enw da ein cyrsiau gradd, ein diplomâu a'n tystysgrifau, ond fwyfwy oherwydd cynhyrchion newydd rydym wedi'u datblygu, yn aml gyda chyflogwyr, megis prentisiaethau a microgymwysterau.

Dros y pum mlynedd nesaf, byddwn yn parhau i ddatblygu portffolio cynhwysfawr o gyrtsiau gradd, diplomâu, tystysgrifau a modiwlau achrededig yn seiliedig ar y galw presennol a'r galw a ragwelir yn y dyfodol, gan fynd ati ar yr un pryd – gyda'r arbenigedd sydd gennym yn ein darpariaeth graidd – i ddatblygu cynhyrchion newydd, naill ai ar gyfer y galw sydd eisoes yn bodoli neu i brofi a dysgu.

Credwn y dylai'r cyfle i ddysgu mewn prifysgol fod ar gael i bawb sydd â'r cymhelliant i wneud hynny, ni waeth beth fo'u hamgylchiadau personol, ond mae'r ffordd y mae pobl am ddysgu yn newid. Ceir dwy duedd y mae'n arbennig o bwysig cynllunio ar eu cyfer: myfyrwyr sy'n newid dwysedd eu hastudiaethau ar gyfer cymhwyster, naill ai er mwyn cyflymu neu wasgaru'r dysgu fesul modiwl, a myfyrwyr sydd am astudio cyrsiau byr sy'n diwallu anghenion neu ddiddordebau yn y tymor byrrach.

Mae'r ddwy duedd hyn yn gysylltiedig â datblygiadau eraill, er enghraifft pobl sy'n gadael yr ysgol neu'r coleg yn cael eu denu at fodel Y Brifysgol Agored am ei fod yn hyblyg ac yn fforddiadwy, rheidrwydd dysgu gydol oes o ystyried byrhoedledd cynyddol gwybodaeth a newid economaidd cyflym, a diwygiadau polisi, gan gynnwys opsiynau newydd ar gyfer addysg dechnegol a chyrtsiau byr a rôl gryfach addysg bellach mewn addysg a chyllid ôl-18.

Y flaenoriaeth yn ystod y pum mlynedd nesaf fydd cynyddu ac atgyfnerthu ein darpariaeth graidd i fyfyrwyr israddedig ym mhedair gwlad y DU, gan adeiladu ar y craidd hwn i ddatblygu modelau astudio newydd sy'n ymateb i ddatblygiadau

yn y farchnad ac o ran polisi. Wrth i ni wneud hyn, bydd yn bwysig gwranddo'n astud ar grwpiau sydd heb gynrychiolaeth ddigonol ymhlith ein myfyrwyr a'n deilliannau gorau mewn cymwysterau ar hyn o bryd, er mwyn eu helpu i oresgyn y rhwystrau sy'n eu hwynebu ar hyn o bryd.

Wrth i ni barhau i gasglu gwybodaeth am yr anghenion hynny, byddwn yn adolygu ac yn adnewyddu cynlluniau dysgu, dulliau addysgu a'r cwricwlwm, gan aros ar flaen y gad o ran datblygu cyfleoedd dysgu a thechnoleg, yn enwedig yn y ffordd y byddwn yn personoli'r addysgu ac yn cefnogi myfyrwyr wrth dyfu ein harlwy portffolio mewn modd cynaliadwy.

DROS Y PUM MLYNEDD NESAF, BYDDWN YN GWNEUD Y CANLYNOL:

- **cynllunio ein hymateb i newidiadau mewn niferoedd myfyrwyr a chyllid, a** sicrhau bod adnoddau ar gael ar gyfer yr ymateb hwnnw er mwyn sicrhau nad ydym yn cyfaddawdu o ran ansawdd i fyfyrwyr na llesiant a chymorth i gydweithwyr.
- **datblygu mwy o lwybrau cymwysterau** er mwyn cefnogi a hwyluso myfyrwyr sydd am astudio'n gyflymach drwy ddysgu ar ddwysedd uwch drwy'r amser neu rywfaint o'r amser.
- **datblygu a hyrwyddo ein harlwy o gyrtsiau byr**, gan gynnwys gwybodaeth, cyngor a chanllawiau wedi'u teilwra.
- **siarad o blaid trefniadau ar gyfer polisi, rheoleiddio a chyllido** ym mhob gwlad sy'n symud ein cenhadaeth a'n nodau yn eu blaenau.
- **paratoi ar gyfer diwygiadau posibl ym meysydd polisi, rheoleiddio neu gyllido**, gan sicrhau ein bod yn addasu i ddiwygiadau yn effeithiol gan aros yn drwm i'n cenhadaeth.
- **treialu mentrau 'ar lawr gwlad'** er mwyn profi pa mor effeithiol fyddai presenoldeb Y Brifysgol Agored yn lleol lle y gall hyn helpu i gyflawni ein cenhadaeth a'n nodau mewn modd cynaliadwy, gan weithio gyda phartneriaid lleol.
- **buddsoddi yn ein brand a'n dulliau marchnata** drwy rannu neges gryfach am ein hansawdd er mwyn codi ymwybyddiaeth o bwy ydym ni a'r hyn rydym yn ei gynnig ymhlith cynulleidfa ehangach o bobl, gan gynyddu niferoedd ein myfyrwyr a sicrhau mwy o amrywiaeth ymhlith y myfyrwyr y byddwn yn eu derbyn.

Llwyddiant i'n myfyrwyr, gan eu helpu i gyflawni eu nodau, pwy a ble bynnag y bônt, gyda deilliannau teg sy'n arwain at gyfleoedd newydd mewn bywyd a gwaith

Mae gan ein myfyrwyr a'n dysgwyr eu nodau a'u cymhellion eu hunain, a'u syniadau eu hunain am ystyr llwyddiant, a all aros yr un peth neu newid yn ystod eu hastudiaethau neu ar ôl seibiant o astudio. Byddwn yn helpu ein myfyrwyr a'n dysgwyr i wireddu eu dyhead i lwyddo, yn ôl eu diffiniad eu hunain o lwyddiant, gan wrando ar lais myfyrwyr a gweithredu arno.

Ein nod yw gweld hyd yn oed yn fwy o'n myfyrwyr a'n dysgwyr yn llwyddo ac yn gwneud cynnydd. Rydym am i bawb adael Y Brifysgol Agored yn fwy hyderus ac yn meddu ar wybodaeth a sgiliau sy'n eu paratoi i weithio yn y dyfodol, i symud ymlaen yn eu gyrfaedd, i astudio ymhellach drwy gydol eu hoes ac i fyw bywyd y tu hwnt i'r Brifysgol Agored. Ar ôl iddynt gwblhau eu hastudiaethau, byddwn yn croesawu ein holl fyfyrwyr i'n cymuned o gynfyfyrwyr, lle y bydd llawer o wahanol ffyrdd iddynt gefnogi cenedlaethau newydd o fyfyrwyr, a byddwn yn croesawu llawer ohonynt yn ôl i astudio ymhellach.

Ein nod yw cynnig taith sy'n hyblyg ac wedi'i phersonoli, ac sy'n adlewyrchu ac yn rhagweld anghenion amrywiol gwahanol grwpiau o fyfyrwyr, gan flaenoriaethu'r meysydd lle mae angen i ni wella tegwch o ran mynediad, cynnydd a dyfarniadau os yw hyn o ganlyniad i bolisiau neu arferion sy'n annheg neu'n achosi anfanteision anghyfiawn.



DROS Y PUM MLYNEDD NESAF, BYDDWN YN GWNEUD Y CANLYNOL:

- **gwella ein gwasanaethau i fyfyrwyr yn barhaus** ar bob cam o'u taith, o'r broses gofrestru a sefydlu i gyngor ar astudio ac arweiniad ar yrfaedd, gan sicrhau gwelliannau ym mhob rhan o'r corff myfyrwyr a chau bylchau a dargedir, gan flaenoriaethu'r bylchau mwyaf, a dangos y gwelliannau hyn bob blwyddyn drwy baratoi adroddiadau data ar gynydd.
- **cryfhau'r ymdeimlad o gymuned** ymhlith ein myfyrwyr, gan sicrhau eu bod yn teimlo eu bod yn cael eu croesawu, eu cefnogi a'u clywed yn well, gan gynnwys cyfleu'r ffordd rydym wedi ymateb i adborth yn effeithiol.
- **parhau i werthuso a datblygu ein harferion cynllunio cyrsiau, addysgu ac asesu**, gan gynnig gwerth gwell byth i fyfyrwyr, bod yn fwy effeithiol o ran sicrhau cynnydd wrth ddysgu, a dileu anghydraddoldebau os ydynt yn anghyfiawn neu'n anfwriadol.
- **cynllunio ein cyrsiau mewn ffordd sy'n eu gwneud yn wirioneddol gynhwysol** ac yn hygyrch i gynifer o fyfyrwyr â phosibl drwy fod yn llai dibynnol ar ddeunyddiau a luniwyd yn arbennig.



Effaith gymdeithasol yn lleol ac yn fyd-eang drwy waith ymchwil, menter a meithrin sgiliau sy'n llywio'r dyfodol

Mae gwybodaeth newydd yn sbarduno arloesedd a newid cymdeithasol. Rydym yn falch o gyfrannu at yr ymdrech fyd-eang i ddysgu gwybodaeth newydd a'i rhoi ar waith yn ymarferol. Dros y pum mlynedd nesaf byddwn yn ymrwymo'n arbennig i feithrin arbenigedd manwl mewn gwaith rhyngddisgyblaethol er mwyn helpu i oresgyn heriau cymdeithasol cymhleth.

Rydym yn cydnabod y dylai gwaith ymchwil fod o safon uchel er mwyn ennyn hyder yn ei ganfyddiadau, bod angen iddo gael ei drosi'n effeithiau fel y caiff y canfyddiadau eu rhoi ar waith, ac y dylid ei rannu'n eang ac yn agored er mwyn sicrhau cymaint â phosibl o effaith a chyn lleied â phosibl o wastraff. Un ffordd bwysig o sicrhau effaith yw gweithio gyda chyflogwyr i ddatblygu arloesedd a sgiliau eu gweithluoedd i gymhwyso gwybodaeth newydd, yn ogystal â defnyddio ein sianeli addysg agored er mwyn annog grwpiau cyhoeddus i feddwl yn feirniadol ac ymateb i alwadau i weithredu.

Bydd ein rhagoriaeth mewn gwaith ymchwil, ysgolheictod ac arloesedd yn arwain at fanteision ym mhob rhan o gymdeithas ac yn gwella ein harferion addysgu, ein cwricwlwm a phrofiad ein myfyrwyr, gan sicrhau y byddwn yn parhau i arwain y byd ym maes dysgu agored â chymorth o bell ac y gall ein myfyrwyr ddysgu hyd eithaf eu pynciau a'u meysydd profesiynol. Bydd llawer o fyfyrwyr

israddedig ac ôl-raddedig yn gwneud gwaith ymchwil fel rhan o'u cyrsiau. Mae gan ein myfyrwyr ymchwil ran arbennig o bwysig i'w chwarae mewn gwaith ymchwil arloesol yn Y Brifysgol Agored.

Gan ein bod yn ddarparwr addysg sgiliau ar lefel prifysgol o'r radd flaenaf, rydym yn gweithio gyda chymunedau, gwasanaethau cyhoeddus cenedlaethol a lleol, colegau a busnesau i sicrhau bod ein cwricwlwm a'n gwaith ymchwil

yn gwneud cyfraniad cryf at flaenoriaethau cenedlaethol a lleol ym mhedair gwlad y DU, gan fynd i'r afael â bylchau o ran sgiliau, cefnogi menter ac entrepreneuriaeth, a gwella cynhyrchiant.

Rydym yn ymrwymedig i ddarparu amgylchedd ymchwil sy'n gefnogol, yn gynhwysol ac yn deg, sy'n hwyluso arferion ymchwil da yn seiliedig ar egwyddorion hygyrdded ymchwil, ac sy'n galluogi cymunedau o ymchwilwyr i wneud eu gwaith gorau.

DROS Y PUM MLYNEDD NESAF, BYDDWN YN GWNEUD Y CANLYNOL:

- **defnyddio heriau a chyfleoedd cymdeithasol fel sbardun i gydweithio**, gan ddod â thimau ag amrywiaeth o sgiliau ynghyd i fynd i'r afael â heriau, ac ennyn hyder cyllidwyr mai'r Brifysgol Agored yw'r lle gorau i fuddsoddi ynddo er mwyn cael effaith gymdeithasol.
- **arwain y ffordd o ran creu diwylliant ymchwil agored**, gan helpu'r cyhoedd i ymgysylltu â'n gwaith ymchwil a'n hysgolheictod, a chyfnewid gwybodaeth â busnesau a chymunedau.
- **sicrhau bod ein cwricwlwm yn diwallu anghenion o ran sgiliau** drwy weithio gyda chyflogwyr, llywodraethau a chymunedau i fynd i'r afael ag anghenion y presennol a'r dyfodol.
- **hybu twf busnesau** drwy gefnogi myfyrwyr a chynfyfyrwyr sydd, neu sy'n dyheu am fod, yn entrepreneuriaid.
- **gwella ein seilwaith ymchwil a'n cymorth i ymchwilwyr**, gan wneud gwelliannau ar sail achosion busnes sy'n cydnabod elw uniongyrchol ac anuniongyrchol ar fuddsoddiad Y Brifysgol Agored ei hun, tracio ac adolygu perfformiad er mwyn sicrhau y caiff y cyllid hwn ei ddefnyddio cystal â phosibl, a datblygu cyllid allanol er mwyn sicrhau maint ac ansawdd gwell.
- **meithrin y genhedlaeth nesaf o arweinwyr ymchwil** drwy gefnogi llwyddiant ein myfyrwyr ymchwil ôl-raddedig ac ymchwilwyr ar ddechrau eu gyrfaoedd, gan fod yn rhagweithiol i greu timau amrywiol sy'n cyfrannu amrywiaeth o safbwyntiau a phrofiadau at ein diwylliant ymchwil.



Tegwch, mwy o amrywiaeth ar bob lefel, a chynhwysiant ym mhob agwedd ar ein ffordd o weithio a'r hyn a gyflawnwn

Rydym yn ymrwymedig i greu diwylliant o barch a pherthyn fel y caiff pawb eu cynnwys mewn modd ystyrlon yn ffyrdd y Brifysgol o weithio, a'i ffordd o fyw, gan fynd i'r afael â thangynrychiolaeth neu allgáu lleisiau y dylid eu clywed. Yn seiliedig ar ein gwerthoedd sy'n anelu at fod yn gynhwysol, yn arloesol ac yn ymatebol, gofynnwn i ni ein hunain ac i eraill gymryd cyfrifoldeb personol am ein hymddygiad a dwyn ein gilydd i gyfrif am ein geiriau a'n gweithredoedd er mwyn sicrhau'r tegwch, amrywiaeth a chynhwysiant a fydd yn ein gwneud yn brifysgol well byth.

Ein nod yw sicrhau y bydd pobl yn ein dewis ni pan fyddant am weithio neu astudio mewn prifysgol sy'n ymrwymedig i fod yn wrth-hiliol ac yn ddiwyllianol ymatebol i anghenion ein myfyrwyr, ein dysgwyr a'n cyflogeion.

Mae profiad teg i bob myfyriwr yn hollbwysig, a dylai ein myfyrwyr weld eu hunain yn cael eu hadlewyrchu yn eu profiad dysgu ac yng nghynnwys y cwricwlwm, yn ogystal â bod eu hunaniaethau

a'u profiadau'n cael eu cydnabod fel rhan o brofiadau dysgu pawb.

Credwn fod amrywiaeth yn ein gweithlu a'n corff myfyrwyr ar bob lefel yn allweddol er mwyn bod yn brifysgol lwyddiannus. Mae grwpiau amrywiol o fyfyrwyr yn dysgu'n well ac mae timau amrywiol yn fwy cynhyrchiol ac yn datrys problemau'n fwy llwyddiannus. Er mwyn mynd i'r afael ag annhegwch a chyfoethogi ein harferion dysgu a'n gwaith yn Y Brifysgol Agored, byddwn yn defnyddio data ystyrlon ac yn gwneud ymrwymadau credadwy i

lywio ein strategaethau a'n polisiau ar sail egwyddorion uchelgeisiol mewn perthynas â thegwch, amrywiaeth a chynhwysiant sy'n cael effaith wirioneddol.

Anelwn at wneud llawer mwy na chydymffurfio yn unig, ond bydd ein cynlluniau'n gyson â deddfwriaeth cydraddoldeb berthnasol ym mhob un o'r pedair gwlad, ein cynllun cydraddoldeb a chynlluniau gweithredu'r siarter.

DROS Y PUM MLYNEDD NESAF, BYDDWN YN GWNEUD Y CANLYNOL:

- **sicrhau bod pob agwedd ar gyflogi, datblygiad proffesiynol a dyrchafu yn mynd i'r afael ag amrywiaeth**, gan drechu a goresgyn tuedd yn ein prosesau recriwtio, dethol a dyrchafu a chynnal rhaglenni cyflymu er mwyn datblygu pobl â chymwysterau da o grwpiau sydd heb gynrychiolaeth ddigonol mewn rolau penodol ar hyn o bryd.
- **cyflawni ein cynllun gweithredu cynhwysfawr ar gydraddoldeb, amrywiaeth a chynhwysiant** er mwyn sicrhau bod newid yn digwydd, wedi'i arwain a'i lywio gan y rhai sydd â phrofiad go iawn o annhegwch.
- **sicrhau bod amcanion cydraddoldeb, amrywiaeth a chynhwysiant yn amlwg ym mhob arfarniad staff ac mewn sgysiaau â rheolwyr llinell** fel bod atebolrwydd am newid ym mhob rhan o'r gweithlu.
- **sefydlu rhaglen gynghreiriaeth ystyrlon ac effeithiol** ar gyfer pob nodwedd warchoddedig.
- **cyflawni ein Strategaeth Iechyd Meddwl a Llesiant.**



Cynaliadwyedd amgylcheddol a chymdeithasol

Bydd ein dull gweithredu ar gyfer ymchwil ac addysg yn parhau i fod yn gyson â Nodau Datblygu Cynaliadwy'r Cenhedloedd Unedig. Bydd ein hymrwymiad i gynaliadwyedd amgylcheddol a chymdeithasol yn parhau i fod yn rhan annatod o'n gwaith ym meysydd addysg, ymchwil, menter, y cwricwlwm ac ymgysylltu â'r cyhoedd. Mae ein presenoldeb a'n proffil byd-eang yn rhoi cyfle unigryw i ni ysgogi gwaith arwain agweddau ac arwain gweithgarwch torfol i ymgysylltu â'r cyhoedd er mwyn sicrhau cynaliadwyedd.

Ein diffiniad o gynaliadwyedd yw diwallu ein hanghenion heb effeithio ar allu cenedlaethau'r dyfodol i ddiwallu eu hanghenion nhw. Rydym yn cydnabod effaith allyriadau nwyon tŷ gwydr o'n gweithrediadau ein hunain, gan gynnwys y nwyddau a'r gwasanaethau a gaffaelir gennym, ein harferion teithio a'n heiddo tirol. Felly, rydym wedi ymrwymo i sicrhau allyriadau nwyon tŷ gwydr

sero net o'n defnydd o ynni erbyn 2030 ac o bob math arall o allyriadau anuniongyrchol erbyn 2050 fan bellaf, drwy raglen o fuddsoddi a mesurau i leihau a lliniaru effaith niweidiol ein gweithgareddau ar yr amgylchedd.

Byddwn yn parhau i groesawu polisiau ac arferion ym mhob un o

bedair gwlad y DU, gan gynnwys Deddf Newid yn yr Hinsawdd 2008, Deddf Llesiant Cenedlaethau'r Dyfodol (Cymru) 2015, Deddf Newid yn yr Hinsawdd (Yr Alban) 2009 a'r enghraifft o ddemocratiaeth gydgynghorol a welir yng Nghynulliad Dinasyddion Iwerddon.

DROS Y PUM MLYNEDD NESAF, BYDDWN YN GWNEUD Y CANLYNOL:

- **datblygu tîm arbennig sy'n cefnogi ein hymrwymiaidau i gynaliadwyedd, yn canolbwyntio arnynt ac yn eu cyflawni**, gan barhau i ddilyn yr egwyddor bod cynaliadwyedd yn gyfrifoldeb i bawb. Bydd y tîm cynaliadwyedd yn goruchwylio adroddiadau blynyddol ym mhob rhan o'r Brifysgol Agored yn unol â Chytgord Nodau Datblygu Cynaliadwy'r sector prifysgolion a cholegau a Chomact Byd-eang y Cenhedloedd Unedig.
- **cynnig hyfforddiant a datblygiad er mwyn uwchsgilio ac ailsgilio cydweithwyr ar gynaliadwyedd**, gan gynnwys nodi agweddau cymdeithasol ar gynaliadwyedd, ac agweddau yn ymwneud â lles, a chyfrannu at newid systemau.
- **parhau i ddatblygu ym meysydd dysgu, meithrin sgiliau a gweithredu o blaid cynaliadwyedd** drwy ddatblygu a hyrwyddo'r cwricwlwm, gan gynnwys cyrsiau a microgymwysterau agored, i unigolion, cyflogwyr a chymunedau.



EIN GALLUOGWYR

Byw yn ôl ein gwerthoedd, gan fod yn gynhwysol, yn arloesol ac yn ymatebol ym mhopeth a wnawnx

Fel cymuned prifysgol, rydym wedi ein huno gan ein hymrwymiad cyffredin i genhadaeth y Brifysgol, sy'n parhau i ysbrydoli ac sydd mor berthnasol ag erioed i'r heriau sy'n wynebu cymdeithas heddiw.

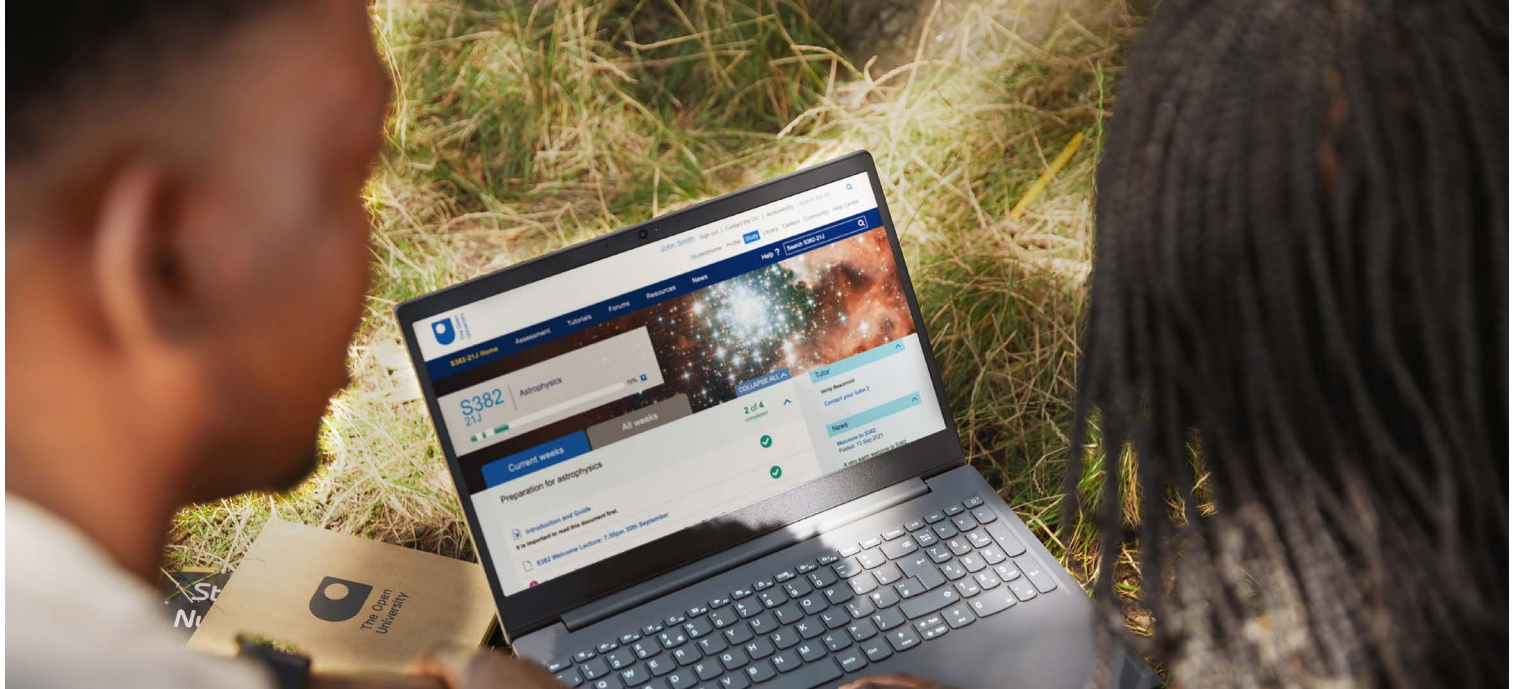
Bwriedir i bopeth yn y strategaeth hon sicrhau ein bod yn llwyddo i symud y genhadaeth a rennir gan bob un ohonom yn ei blaen drwy fod yn gynhwysol, yn arloesol ac yn ymatebol. Ni all yr un unigolyn na thîm gyflawni dim o hyn ar ei ben ei hun. Mae angen gwahanol

safbwyntiau, barn, sgiliau, profiadau a chyfrifoldebau er mwyn symud ein cenhadaeth yn ei blaen, ond nid yw hyn yn ddigon. Gan gydnabod bod proses deg yr un mor bwysig â chanlyniad teg, a chan weithio ar ragdybiaeth arferol o fwriad cadarnhaol, pan gaiff penderfyniad ei wneud, bydd angen i bob un ohonom gydweithio â'n gilydd i gyflawni ei fanteision.

Mae ein cenhadaeth gyffredin yn seiliedig ar ein gwerthoedd a'n Siarter Myfyrwyr. Mae'r rhain yn cynnig fframwaith cadarn sy'n ei gwneud yn ofynnol i bob un ohonom fod yn driv i ni ein hunain, trin eraill â pharch a chydweithio mewn ffordd agored sy'n meithrin ymddiriedaeth a diben cyffredin.

Mae ein Prifysgol yn lle sy'n annog ymholi a thrafod agored. Rydym yn dyheu am fod yn esiampl o sut i drafod materion pwysig a dadleuol, gan ddilyn y safonau ymholi sydd gennym fel sefydliad academiaidd, nid yn unig yn ein sgysiau ein hunain ond eu cyflwyno i gymdeithas yn ehangach hefyd. Mae a wnelo'r rhwymedigaethau hyn â mwy na dim ond dilyn rheolau; maent yn ymwneud â'r gofal a'r parch a ddangoswn at ein gilydd hefyd.

Rydym yn gwerthfawrogi ac yn parchu ein gilydd am bwy ydym ni a'r hyn rydym yn ei gyfrannu, gan groesawu gwahaniaethau a datblygu cymuned gynhwysol sy'n gwella lles myfyrwyr, dysgwyr a chydweithwyr ac sy'n ein herio i wneud yn well byth er mwyn ein myfyrwyr a'n gilydd.



Cefnogi ein gilydd i wneud ein gwaith gorau

Dim ond os bydd gan Y Brifysgol Agored bobl â'r sgiliau, y cymhelliant a'r profiad cywir, ac os byddwn yn cefnogi ein gilydd, y gellir cyflawni nodau'r strategaeth hon. Hefyd, bydd angen sicrhau bod gan bob un o'n cydweithwyr yr amgylchedd a'r adnoddau sydd eu hangen arnynt. Bydd hyn yn ffocws pwysig dros y pum mlynedd nesaf.

Bydd Y Brifysgol Agored yn parhau i weithio i fod yn gyflogwr delfrydol, gan gynnig telerau ac amodau cystadleuol a chyfleoedd ar gyfer datblygiad personol sy'n denu ac yn cadw pobl sy'n ymrwymedig i'n cenhadaeth ac sy'n meddu ar y profiad a'r ymroddiad i'w chyflawni. Byddwn yn parhau i flaenoriaethu lles pob un o'n cydweithwyr fel y gallant wneud eu gwaith gorau ac fel y gall fod gennym ddisgwyliadau uchel ohonom ein hunain ac eraill.

Rydym yn cydnabod pwysigrwydd gwaith cynllunio'r gweithlu a chynllunio ariannol ardderchog fel bod pob llwyth gwaith ar lefel briodol wrth i ffactorau megis niferoedd myfyrwyr neu gyllid newid.

Byddwn yn parhau i chwilio am ffyrdd buddiol o arloesi mewn perthynas â pholisïau ac arferion staffio.

DROS Y PUM MLYNEDD NESAF, BYDDWN YN GWNEUD Y CANLYNOL:

- **meithrin sgiliau holl arweinwyr a rheolwyr y Brifysgol** ac ennyn hyder eu timau ynddynt, drwy fuddsoddi mewn datblygiad proffesiynol, yn enwedig meithrin galluoedd mewn arweinyddiaeth gynhwysol a arweinir gan werthoedd.
- **adolygu ein dulliau arfarnu, datblygu a rheoli, a'u newid lle bo angen**, er mwyn sicrhau eu bod yn addas i'r diben, gan sicrhau bod pob cydweithiwr yn teimlo ei fod yn cael ei gydnabod a'i gefnogi i wneud ei waith gorau, gyda disgwyliadau a nodir yn glir ac y cytunir arnynt, ac sy'n cyd-fynd â'r nodau a'r camau gweithredu a nodir yn y strategaeth hon ac yn cyfrannu atynt.
- **cyflwyno fframwaith ymddygiadau newydd** sy'n cefnogi ein cenhadaeth a'n gwerthoedd drwy ein dull arwain, datblygu a gwobrwyo, gan bennu disgwyliadau clir a chydabod a chymeradwyo'r ymddygiadau sy'n dod â'n gwerthoedd yn fyw, a galluogi her, ymyriad a chymorth effeithiol pan na fyddant yn gwneud hynny.
- **gwella'r ffordd rydym yn mesur teimladau a safbwyntiau ein holl gyflogeion yn sylweddol** er mwyn gallu gwneud penderfyniadau gwell, gan ddefnyddio technoleg newydd, arolygon, cyfarfodydd neuadd tref a thrafodaethau personol yn aml ac nid dim ond yn achlysurol.
- **defnyddio modelau ymgysylltu newydd ar gyfer rheolwyr ac uwch-arweinwyr** sy'n canolbwyntio ar sgysiau o safon uchel sy'n canolbwyntio ar ganlyniadau yn hytrach na chyfathrebu o'r brig i lawr.
- **sicrhau y caiff ein Darlithwyr Cyswilt eu cydnabod a'u bod yn cyfrannu fel aelodau llawn a gwerthfawr o'u Cyfadranau**, gan adeiladu ar eu trefniadau cyflog a sicrwydd swydd newydd, clustnodi un rheolwr llinell cefnogol iddynt a'u cynnwys yn y nodau a'r camau gweithredu a nodir yn y strategaeth hon, fel y bo'n briodol i bwysigrwydd eu rôl yn y gwaith o'u cyflawni.
- **annog ein timau i feddwl yn greadigol ac arbrofi â phatrymau gweithio gwahanol**, gan ddysgu o brofiadau pobl o gyfnod pandemig COVID-19.



Gwella'n barhaus o ran y ffordd rydym yn gweithio ac yn rheoli newid

Mae angen i ni newid yn unol â newidiadau i anghenion ac ymddygiad myfyrwyr, dysgwyr a chydweithwyr, mabwysiadu canfyddiadau newydd o waith ymchwil, addasu i ddatblygiadau technolegol, ac ymateb i ffactorau allanol newydd megis newidiadau i bolisiau llywodraethau, blaenoriaethau cyllido, cystadleuaeth, demograffeg neu amodau economaidd. Byddwn yn newid mewn ffyrdd sy'n parhau i fod yn gyson â'n cenhadaeth, ein gweledigaeth a'n gwerthoedd.

Mae ein llwyddiant fel prifysgol fwyaf y DU yn seiliedig ar gynnig cyfleoedd dysgu o bell o safon uchel ar raddfa. Felly, mae'n arbennig o bwysig sicrhau ffyrdd syml ac effeithlon o weithio; buan iawn y bydd arbed ychydig funudau ar waith gweinyddol ar gyfer pob myfyriwr yn arwain at welliant sylweddol.

Rydym yn agored i dechnolegau newydd a fydd yn ein helpu i ddiwallu ein hanghenion sefydliadol a gweithio'n fwy effeithlon ac i safonau uwch. Fodd bynnag, rydym yn cydnabod mai dim ond os caiff ei hategu gan ddull newid busnes proffesiynol a arweinir gan ddefnyddwyr ac sy'n ychwanegu at ein harbenigedd dynol yn

y gwasanaethau sy'n cael eu cefnogi gan dechnoleg newydd y bydd technoleg yn llwyddo.

Rydym yn agored i syniadau am newid gan bawb. Bydd pob newid y bydd y Brifysgol yn ei roi ar waith yn seiliedig ar ymgysylltu â rhanddeiliaid y bydd y newid yn effeithio arnynt ac y bwriedir iddynt gael budd o'r newid, gyda manteision

y cytunwyd arnynt yn cael eu mynegi'n glir fel diben cyffredin, disgwyliadau realistig, timau cyflawni cryf sy'n cynnwys y bobl gywir, ac atebolrwydd clir. Mae'n bosibl y bydd pethau'n mynd o chwith wrth wneud newidiadau, er gwaethaf pob ymdrech, a byddwn yn dysgu ac yn tyfu yn sgil unrhyw anawsterau. Byddwn yn ceisio adborth o sawl ffynhonnell ac yn cywiro pethau'n gyflym os byddant yn mynd o chwith.

DROS Y PUM MLYNEDD NESAF, BYDDWN YN GWNEUD Y CANLYNOL:

- **mabwysiadu dulliau effeithiol o roi newid ar waith** sy'n ymgynghorol, yn ystyried mwy nag un opsiwn fel arfer, yn meddu ar y gallu a'r galluogrwydd angenrheidiol i arwain at fanteision, yn gweithio'n unol â blaenoriaethau a negeseuon clir, ac yn profi ac yn dysgu.
- **parhau â'n rhaglen profi a dysgu ddigidol**, gan arbrofi â ffyrdd gwahanol o weithio gyda chymorth technoleg newydd er mwyn deall ei photensial.
- **datblygu proses arloesi newydd i'r Brifysgol gyfan** sy'n mynd ati'n fwy effeithiol i ysgogi datblygiadau arloesol ym meysydd addysgu a dysgu, gwaith ymchwil a gwasanaethau proffesiynol, eu cynllunio a'u rhoi ar waith.
- **buddsoddi mewn sgiliau a gallu ym maes arwain newid** er mwyn helpu holl arweinwyr a rheolwyr y Brifysgol i gyflawni newid yn effeithiol gyda'u timau.

Defnyddio technolegau diogel ac effeithiol sy'n rhoi'r profiad gorau posibl i ddefnyddwyr

Fel prif ddarparwr dysgu o bell â chymorth y DU, mae angen i ni aros ar flaen y gad o ran technolegau sy'n helpu ein myfyrwyr i ddysgu a llwyddo, yn ogystal â buddsoddi yn y technolegau gorau sydd ar gael i gefnogi ein gwasanaethau proffesiynol. Mae angen i'n technoleg ganolbwyntio ar y defnyddiwr a bod yn ddibynadwy ac yn addas i'r diben, gan gynnwys cefnogi ffyrdd newydd a gwell o weithio.

Dros y pum mlynedd nesaf, byddwn yn cyfoethogi profiad digidol ein ymholwyr, myfyrwyr, dysgwyr a chyflogeion mewn ffyrdd mesuradwy fel bod y broses o ddefnyddio ein hadnoddau yn haws, yn gyflymach ac yn fwy galluogol. Byddwn yn profi, yn cyflwyno ac yn gwella datblygiadau arloesol sydd eisoes yn bodoli a rhai newydd megis cynorthwyr digidol, asesu awtomataidd, manau cydweithio, ein Labordai OpenSTEM, ap astudio'r Brifysgol Agored, ac adnoddau dysgu rhithwir a realiti estynedig. Byddwn yn datblygu ein gallu ym maes dadansoddeg er mwyn personoli ymyriadau a phrofiadau a gwella seiberddiogelwch.

Mae ein myfyrwyr a'n partneriaid yn ymddiried ynom i'w cadw nhw a'u data'n ddiogel. Er mwyn gwneud hyn, mae angen ymrwymiad soffistigedig sy'n seiliedig ar adnoddau priodol i'r safonau uchaf o ran cyfrinachedd, uniondeb ac argaeledd ein hasedau, gwybodaeth a systemau digidol.



DROS Y PUM MLYNEDD NESAF, BYDDWN YN GWNEUD Y CANLYNOL:

- **cyflwyno systemau newydd a gwell i fyfyrwyr**, gan ymgorffori atebion rheoli myfyrwyr, ymyriadau myfyrwyr, arholiadau ac asesu, rheoli polisiau academiaidd a'r cwricwlwm.
- **adnewyddu ein prosesau llunio cyrsiau** er mwyn cwtogi amserlenni ac ymgorffori ymddygiad myfyrwyr, gan alluogi mwy o aildefnyddio a thrwyddedu asedau, mwy o hyblygrwydd a phersonoli, mynediad ar unwaith at allbynnau ymchwil ac adnoddau sefydliadol, a storio asedau'n ddiogel at ddibenion cydymffurfio ac ailbwrpasu.
- **cwblhau'r broses o gyflwyno atebion Gwasanaethau Pobl ar gyfer systemau, integreiddio a hunaniaeth.**
- **defnyddio deallusrwydd artiffisial mewn ffordd systemig**, fesul cam ac yn foesegol mewn cymwysiaidau gweinyddol ac academiaidd, gan greu ecosystem o gyfryngau a all weithio gyda myfyrwyr, dysgwyr a chydweithwyr.
- **sicrhau bod gan ein cydweithwyr y sgiliau digidol sydd eu hangen** i wireddu potensial ein buddsoddiadau mewn technoleg.
- **cyrraedd y safonau uchaf o ran diogelwch gwybodaeth** ar gyfer ein myfyrwyr, ein dysgwyr a'n partneriaid fel y gallant weithio a chydweithio mewn amgylchedd dibynadwy a diogel, gan ennill ardstiad ISO 27001.



Defnyddio data a thystiolaeth wrth wneud ein holl benderfyniadau

Rydym yn bwriadu ymgynghori'n eang a chlywed gwahanol safbwyntiau wrth wneud ein holl benderfyniadau, a gwneud penderfyniadau y bydd pawb yn eu cefnogi am eu bod yn gallu gweld y manteision ac am fod y dystiolaeth ganddynt. Mae ein data helaeth yn asedau strategol i'r Brifysgol Agored wrth wneud penderfyniadau ynghylch cyfleoedd a risgiau, a byddwn yn parhau i fuddsoddi mewn galluoedd er mwyn dysgu o'n data mewn ffordd sy'n llywio ein penderfyniadau ac yn datblygu diben cyffredin. Bydd cyflwyno data mewn ffordd fwy pwerus a hygyrch, er enghraifft drwy ddangosfyrddau, yn ein galluogi i gadw golwg ar ganlyniadau penderfyniadau a chymryd camau unioni yn brydlon os bydd angen, a bydd adborth mwy rheolaidd gan fyfyrwyr yn ein galluogi i weithredu'n gyflymach i ddatrys problemau. Gwneir hyn mewn ffyrdd sy'n cyrraedd safonau uchel o ran diogelwch a moeseg.

Fel darparwr dysgu o bell â chymorth sy'n defnyddio technolegau pwrpasol yn ogystal â thiworiaid a chynghorwyr, rydym yn dod i adnabod ein myfyrwyr a'n dysgwyr drwy'r holl ryngweithio digidol y byddwn yn ei wneud â nhw yn ogystal â'u perthynas â'r tiwtoriaid a'r cynghorwyr. Mae gennym gryn dipyn o alluoedd sy'n

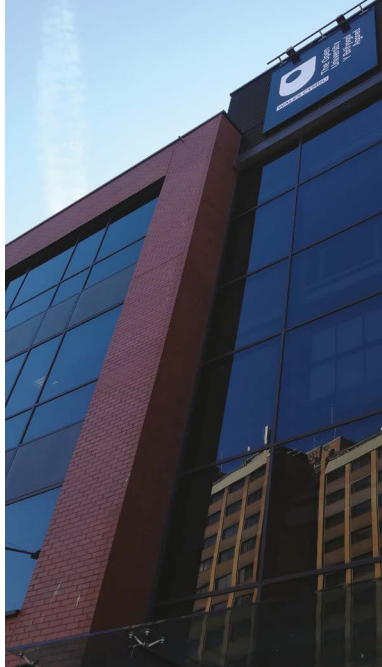
datblygu i feithrin gwybodaeth a dealltwriaeth ymddygiadol o'n data a all helpu i deilwra cymorth yn unol ag anghenion ac amgylchiadau personol ein myfyrwyr, gan eu cysylltu â'r wybodaeth, y cyngor a'r canllawiau sydd fwyaf addas i'w hanghenion.

DROS Y PUM MLYNEDD NESAF, BYDDWN YN GWNEUD Y CANLYNOL:

- **datblygu ein galluoedd sy'n seiliedig ar dystiolaeth i wneud penderfyniadau** drwy ddefnyddio'r buddsoddiadau rydym yn eu gwneud mewn prosesau rheoli data fel ffordd o wneud penderfyniadau sy'n fwy cynhwysol, yn fwy amserol ac yn well.
- **achub ar gyfleoedd i ddefnyddio deallusrwydd artiffisial yn foesebol** i gefnogi llwyddiant myfyrwyr a'r Brifysgol.
- **defnyddio gwaith dadansoddi data i bersonoli profiadau myfyrwyr** er mwyn sicrhau eu bod yn cysylltu â nhw ar yr adeg gywir ac yn y ffordd gywir. Y nod yw cefnogi myfyrwyr yn well yn ystod eu hastudiaethau a symleiddio prosesau gweinyddol sy'n cymryd llawer o amser.
- **blaenoriaethu gwaith dadansoddi data** sy'n llywio ac yn ysgogi camau gweithredu er newid i sicrhau mwy o degwch, amrywiaeth a chynhwysiant.



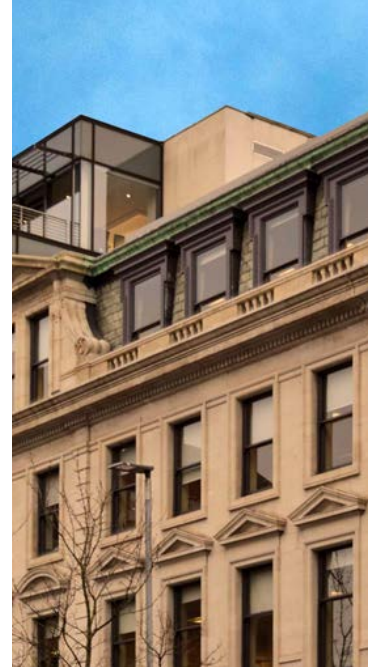
Milton Keynes



Caerdydd



Caeredin



Belfast

Adeiladu ar ein natur unigryw fel prifysgol i Gymru, Lloegr, yr Alban a Gogledd Iwerddon

Mae'r Brifysgol Agored yn unigryw yn yr ystyr ei bod yn bartner dibynadwy ac yn ddarparwr arweiniol ym maes addysg uwch yng Nghymru, Lloegr, yr Alban a Gogledd Iwerddon, ac mae ganddi lawer o fyfyrwyr yng Ngweriniaeth Iwerddon hefyd. Er y byddwn yn parhau i groesawu myfyrwyr sy'n astudio mewn gwledydd ym mhob rhan o'r byd, ein blaenoriaeth dros y pum mlynedd nesaf fydd atgyfnerthu ein rôl ym mhedair gwlad y DU. Mae hyn yn arbennig o angenrheidiol er mwyn ein galluogi i ganolbwyntio ar sicrhau na fydd y newidiadau polisi a ddisgwylir yn ystod y cyfnod hwn yn tansilio cenhadaeth y Brifysgol ond, yn hytrach, y byddant yn ei symud yn ei blaen. Yn y tymor hwy, rydym yn disgwyl datblygu a chynyddu ein rôl ryngwladol ochr yn ochr â mwy o ffocws ar ein harlwy i fyfyrwyr ôl-raddedig.

Un o brif gryfderau'r Brifysgol yw ei maint. Ond er ei bod yn well gwneud llawer o bethau yn yr un ffordd wrth eu gwneud ar raddfa, rhaid i ni ystyried y 'pedair gwlad o'r cychwyn', gan brofi popeth a wnawn er mwyn gweld beth fyddai o fudd i bob gwlad. Mae angen i ni fod yn fwy rhagweithiol wrth gyfnewid gwersi ac arferion da, a rhannu'r hyn a ddysgw'n â llywodraethau a rhanddeiliaid eraill megis colegau

a chyflogwyr. Er ein bod fel arfer yn cynnig cwricwlwm cyson o safon uchel i'n holl fyfyrwyr a dysgwyr ble bynnag y bônt, bydd adegau pan fydd angen i ni deilwra ein harlwy i ddarparu ar gyfer anghenion gwahanol fyfyrwyr a phartneriaid. Bydd hynny'n arwain at fwy byth o effaith gymdeithasol a manteision i'n myfyrwyr a'n dysgwyr.

Yn y strategaeth hon, rydym yn gwneud ymrwymiad newydd i ddefnyddio ein presenoldeb, ein profiad a'n harbenigedd yn y

pedair gwlad i sicrhau mwy o fudd i bob gwlad. Gwneir hyn er mwyn gwella'r ffordd y mae'r Brifysgol Agored ei hun yn gweithio – er enghraifft drwy ddilyn y safonau neu'r rheoliadau mwyaf blaengar drwy'r Brifysgol gyfan pan fydd modd – ac, yn ail, er mwyn gwella polisiau ym maes addysg drydyddol, ac yn fwy cyffredinol, yn y pedair gwlad, gan weithio gyda llywodraethau a phartneriaid eraill.

DROS Y PUM MLYNEDD NESAF, BYDDWN YN GWNEUD Y CANLYNOL:

- defnyddio ein harbenigedd a'n presenoldeb yn y pedair gwlad i feithrin **gallu newydd i gyfnewid gwybodaeth a gwaith ymchwil cymharol ym maes polisi cyhoeddus**, gan gyfrannu at gyflawni ein nod o gael effaith gymdeithasol.
- **cytuno ar feini prawf i'w defnyddio pan fydd angen i ni deilwra ein cwricwlwm er mwyn diwallu anghenion gwledydd unigol.**
- **sicrhau bod ein modelau ariannol a'n modelau gweithredu yn rhoi adnoddau priodol i bob gwlad**, a hynny'n deg ac yn effeithiol, ac yn golygu bod modd dysgu a gwella yn ein gweithrediadau ym mhob gwlad.
- **datblygu ein dull gweithredu 'pedair gwlad o'r cychwyn'**, megis sicrhau y caiff amrywiaeth ehangach o'r swyddi sydd ar gael eu lleoli yng Nghymru, Lloegr, Yr Alban, Gogledd Iwerddon neu Weriniaeth Iwerddon.



Gwarchod ein cyllid fel y gallwn fuddsoddi yn ein nodau

Diben ein strategaeth ariannol yw cyflawni ein cenhadaeth a'n nodau a sicrhau y gall y Brifysgol ddilyn ei chenhadaeth ymhell i'r dyfodol. Bydd angen i'n hincwm dalu costau gweithgareddau presennol a chostau ymrwymadau yn y dyfodol a chynnal a datblygu ein seilwaith a'n hasedau ar gyfer y dyfodol.

Byddwn yn ceisio chwalu rhwystrau ariannol sy'n atal pobl rhag astudio drwy gynnig cyrsiau a rhaglenni am ddim, drwy gadw ein ffioedd mor isel â phosibl heb gyfaddawdu o ran ansawdd na'n gallu i dalu a gwobrwyo ein cyflogeion mewn ffordd deg a chystadleuol, a thrwy ymgysylltu â'r rhai sy'n llunio polisiau er mwyn sicrhau'r cyllid y bydd ei angen i gyflawni ein nodau. Byddwn yn parhau i gynnig bwrsariau a chyllid caledi i fyfyrwyr y bydd eu hangen arnynt, ac yn ceisio gwella ar hyn.

Ein nod yw gwario ein harian yn dda, heb wastraff ac yn unol â'n hegwyddorion a'n gwerthoedd. Byddwn yn amrywio ffynonellau incwm ymhellach lle y bydd hynny'n ein helpu i gyflawni ein nodau a rheoli risgiau ariannol.

Er enghraifft, bydd datblygu ein harlwy o brentisiaethau, addysg dechnegol a microgymwysterau ymhellach yn amrywio ein hincwm ac yn sicrhau ein bod yn cyrraedd myfyrwyr a dysgwyr newydd.

DROS Y PUM MLYNEDD NESAF, BYDDWN YN GWNEUD Y CANLYNOL:

- **parhau i wella ein prosesau cynllunio busnes a dyrannu adnoddau** er mwyn sicrhau eu bod yn darparu adnoddau ble a phan fydd eu hangen i gyflawni ein nodau, a hynny'n effeithlon ac yn effeithiol.
- **defnyddio ein hysgogiadau ariannol i geisio cyflawni ein cenhadaeth a'n nodau**, gan gynnwys defnyddio ein penderfyniadau prynu a buddsoddi i gyflawni ein hymrwymadau i gynaliadwyedd ac i degwch, amrywiaeth a chynhwysiant.



UN BRIFYSGOL, PEDAIR GWLAD

Yn Lloegr, ni yw'r darparwr addysg israddedig ran amser mwyaf. Fel sy'n wir am bob un o bedair gwlad y DU, rydym yn cael ein canmol yn fawr am foddhad myfyrwyr, a thrwy ein maint a'n cyrhaeddiad, rydym yn gwneud cyfraniad mawr i ehangu cyfranogiad a mynediad at addysg. Rydym yn gweithio gyda chyflogwyr yn y sector cyhoeddus a'r sector preifat i fynd i'r afael â bylchau mewn sgiliau pwysig ac yn parhau i fuddsoddi mewn llwybrau dysgu newydd i fyfyrwyr a chyflogwyr, fel prentisiaethau uwch a lefel gradd yn ogystal â chymwysterau uwch a thechnegol. Mae ein model dysgu hyblyg a gydol oes costeffeithiol yn ffordd allweddol i lywodraeth y DU ateb yr heriau economaidd a chymdeithasol sydd i ddod, gan roi i fyfyrwyr y sgiliau y maent eu heisiau ac sydd eu hangen arnynt ble bynnag y bônt. Yn ychwanegol at hynny, rydym yn parhau i gynnig ystod eang o adnoddau addysgol am ddim drwy ein llwyfan OpenLearn sy'n ymestyn ein cyrhaeddiad yn ogystal â'n perthnasedd lleol drwy bartneriaethau dynodedig fel rhwydwaith yr Adran Gwaith a Phensiynau a'r Ganolfan Byd Gwaith.

Mae Y Brifysgol Agored yng Nghymru yn adeiladu ar flynyddoedd o dwf myfyrwyr ers i Lywodraeth Cymru gyflwyno grantiau cynhaliadaeth rhan amser yn 2018. Rydym yn awyddus i ddod yn ddarparwr o ddewis i gyflogwyr, yn enwedig

mewn perthynas â chyrtsiau iechyd ac addysg – yn ogystal â phrentisiaethau lefel gradd, cyrsiau ôl-raddedig a datblygiad proffesiynol parhaus. Rydym yn gweithio gyda llawer o bartneriaid yng Nghymru i helpu i ehangu mynediad i addysg ran amser yn unol â nodau CCAUC a Llywodraeth Cymru. Rydym yn parhau i fod yn ymrwymedig i'n cyfrifoldeb cymdeithasol, ac rydym yn rhoi cryn bwyslais ar gydraddoldeb, cynaliadwyedd ac ar gyrraedd mwy o bobl drwy ein gwaith cenhadaeth ddinesig.

Caiff Y Brifysgol Agored yn yr Alban ei chyllido ar gyfer darparu dysgu ac addysgu gan Gyngor Cyllido yr Alban. Bob blwyddyn, rydym yn cyflwyno cytundeb deilliannau i Gyngor Cyllido yr Alban yn dangos yr hyn rydym yn ei ddarparu yn gyfnewid am fuddsoddiad cyhoeddus yn unol â blaenoriaethau polisiau Llywodraeth yr Alban, yn enwedig mewn perthynas ag ehangu mynediad, meithrin sgiliau, adferiad yr economi a dysgu gydol oes. Rydym yn gweithio mewn partneriaeth â'r sector addysg, cyflogwyr, undebau llafur a sefydliadau yn y gymuned i ddarparu gwybodaeth a sgiliau ledled yr Alban. Mae gennym gytundebau partneriaeth â 15 coleg rhanbarthol ac rydym yn cyflwyno rhaglen ysgolion genedlaethol ym mhob un o'r 32 o ardaloedd awdurdod lleol sy'n helpu disgyblion yn eu blwyddyn ofal i bontio i astudiaethau AB/AU..

Yng Ngogledd Iwerddon, mae'r Brifysgol Agored yn gweithio gydag Adran yr Economi a chynrychiolwyr etholedig i gefnogi'r Strategaeth Addysg Uwch bresennol a'r strategaeth ddeng mlynedd "Skills for a 10x Economy" er mwyn nodi sut y gall ein model addysg uwch barhau i wella bywydau dinasyddion. Rydym wedi gwella gwaith ymgysylltu â chyflogwyr, datblygu partneriaethau newydd â'r sector addysg bellach, rhoi cynllun ehangu mynediad llwyddiannus ar waith a datblygu'r gallu i gyfnewid gwybodaeth – y mae pob un ohonynt yn flaenoriaethau yn y cyfnod strategol hwn.

Yng Ngweriniaeth Iwerddon, rydym wedi meithrin partneriaethau cryf â chyflogwyr, fel y darlledwr cenedlaethol RTÉ, ac Enterprise Ireland, drwy ein cynllun arloesol 'Open for Growth' ar gyfer busnesau sy'n tyfu. Rydym mewn sefyllfa dda i gynyddu nifer ein myfyrwyr ac i gyfrannu at waith rhyngwladol y Brifysgol gyda Dulyn fel lleoliad ar gyfer ein gwaith o fewn yr Undeb Ewropeaidd.

DYSGU A BYW



The Open
University
Y Brifysgol
Agored

WALES CYMRU